



ANALISI TRIMESTRALE SUI PREZZI E SUL MERCATO DEL RISONE





ANALISI TRIMESTRALE SUI PREZZI E SUL MERCATO DEL RISONE

Il presente documento è realizzato dalla Camera di Commercio di Pavia, con la collaborazione tecnico scientifica di BMTI S.C.p.A., nell'ambito delle proprie attività di supporto agli operatori locali del settore risicolo.

Analisi trimestrale sui prezzi e sul mercato del risone

1

IL MERCATO NAZIONALE

Il mercato risicolo nazionale	p.6
I trasferimenti di risone	p.10
I prezzi BMTI	p.10
I prezzi al consumo	p.11
Le aspettative degli operatori	p.11
Superfici investite a risone in Italia: i risoni del gruppo Tondi	p.13

Appendice	p.28
------------------	-------------

2

IL COMMERCIO ESTERO

Il commercio con l'estero	p.17
Focus: le importazioni di riso dell'Unione Europea	p.22

3

IL MERCATO INTERNAZIONALE

Mercato risicolo internazionale	p.25
---------------------------------	-------------

L'andamento del mercato in sintesi

I **PREZZI** dei risoni scambiati nel mercato italiano hanno mostrato nel secondo trimestre del 2019 diffusi ribassi. I cali hanno riguardato praticamente tutte le varietà quotate nei listini delle Camere di Commercio, risentendo di uno scenario di mercato segnato da scambi limitati. A circa due mesi dal nuovo raccolto e con prospettive di un possibile ritardo nelle operazioni di raccolta si può tracciare invece un bilancio circa l'andamento dei prezzi nell'attuale annata. In particolare, il confronto con l'annata 2017/18 delinea un quadro di rialzi per la quasi totalità delle varietà di risone quotate nei listini camerati. Tra i risoni del gruppo Tondi spicca ovviamente il Selenio, il cui prezzo medio nell'attuale campagna 2018/19 registra un incremento del +63% sulla piazza di Mortara. Prezzi in crescita rispetto anche per le principali varietà dei Lunghi A, con un +41% per l'Arborio-Volano, un +39% per il Carnaroli, un +32% per il Roma e un +30% per il S. Andrea. Estendendo il confronto alle annate precedenti, lo scenario appare però decisamente meno roseo. Confrontando il prezzo medio rilevato nell'annata 2018/19 con la media delle cinque annate precedenti, è infatti il segno "meno" a prevalere, soprattutto per alcune delle classiche varietà da risotto, con un -13% per il Carnaroli, un -9% per l'Arborio, un -6% per il Roma.

Sul fronte delle **VENDITE**, i trasferimenti di risone hanno sfiorato quota 1,4 milioni di tonnellate, pari al 93,1% delle disponibilità, segnando una contrazione rispetto alla campagna precedente (-8,4%). Le rimanenze di prodotto restano pari a poco più di 100mila tonnellate, in calo rispetto alle ultime annate (-19% rispetto all'annata 17/18). Da segnalare la forte contrazione per i Tondi.

Sul fronte del **COMMERCIO ESTERO**, i primi quattro mesi del 2019 hanno mostrato una forte crescita per gli acquisti oltre frontiera di riso. Particolarmente accentuato è stato l'aumento dell'import di **RISONE** (+68,8% in quantità), **SEMIGREGGIO** (+96,5%) e **RISO LAVORATO E SEMILAVORATO** (+37,6%). Dinamica positiva, seppur in misura più lieve, anche per gli arrivi di **ROTTURE DI RISO** (+8,8%). In calo invece le esportazioni, fatta eccezione per il risone che ha segnato un +12% in quantità e un +51% in valore. Un incremento è stato messo a segno anche dalle spedizioni di semilavorato, seppur solo in valore (+7,9%). Per quanto riguarda la bilancia commerciale, il forte aumento dell'import si è tradotto in un peggioramento generalizzato del saldo. Unica eccezione il riso lavorato dove gli introiti monetari provenienti dall'export hanno mostrato un passo più veloce rispetto all'esborso monetario legato all'import.

Sul fronte delle **IMPORTAZIONI DI RISO SEMILAVORATO E LAVORATO DELL'UNIONE EUROPEA**, il primo semestre dell'anno ha fatto registrare una lieve crescita (+1,1% su base annua). Tuttavia, se si escludono i primi due mesi dell'anno, il risultato è negativo: le importazioni UE risultano infatti diminuite del -24%. L'analisi per paesi mostra come gli arrivi di riso Indica lavorato dalla Cambogia abbiano subito un forte calo nell'attuale campagna commerciale (settembre 2018-luglio 2019), pari a -21,8%. E' da notare, tuttavia, come per gli arrivi di riso proveniente dal Myanmar, si sia invece rilevato un +11,6%. Al tempo stesso, va osservato come stia crescendo fortemente l'import comunitario di riso lavorato Japonica proveniente dal Myanmar, autore nell'annata attuale di una crescita del +150 per un volume pari a 63mila tonnellate.

Per quanto riguarda il **MERCATO MONDIALE**, le stime diffuse a luglio dal Dipartimento dell'Agricoltura degli Stati Uniti indicano che la produzione mondiale di riso nell'annata 2019/20 dovrebbe attestarsi sulle 497 milioni di tonnellate, in leggero calo su base annua (-0,3%). Sul fronte della domanda, il consumo globale di riso è previsto raggiungere il nuovo record di 495,9 milioni di tonnellate, in crescita del 1% rispetto alla campagna 2018/19. Crescita che dovrebbe interessare anche i flussi commerciali per l'anno 2020, stimati su 47,5 milioni di tonnellate (+1,2% rispetto al 2019).

IL MERCATO ITALIANO DEL RISONE IN CIFRE

SUPERFICI

221 mila ettari
+1,8%▲
var '19/'18
-10,8%▼
var '19/'10

PRODUZIONE

1,451 milioni tonnellate
-3,9%▼
var '18/'17

PREZZI ALL'INGROSSO (€)

(variazioni calcolate sulla media delle rilevazioni sulle piazze di Pavia-Mortara, Novara, Vercelli e Milano)

	giu'19/mag'19	giu'19/mag'18
TONDO (Balilla)	-	-
MEDIO (Flipper, Alpe, Lido)	-	-
LUNGO A (Carnaroli)	-4,1%	+18,3%
LUNGO B (Thaibonnet)	-1,4%	-7,4%

PREZZI AL CONSUMO (€)

	giu'19/mag'19	giu'19/giu'18
RISO	+1,4%	+2,3%
PROD. ALIMENTARI	-0,5%	+0,3%

SCAMBI COMMERCIALI (in valore)

	Export	Import
RISONE	+51,1%	+63,0%
RISO SEMIGREGGIO	-1,1%	+83,1%
SEMILAVORATO E LAVORATO	+7,9%	+30,8%

Var. gen-apr'19/gen-apr'2018

SCAMBI COMMERCIALI (in quantità)

	Export	Import
RISONE	+12,2%	+68,8%
RISO SEMIGREGGIO	-5,0%	+96,5%
SEMILAVORATO E LAVORATO	-4,7%	+37,6%

Var. gen-apr'19/gen-apr'2018

1. Il mercato nazionale

1.1 DIFFUSI RIBASSI PER I PREZZI DEI RISONI NEL SECONDO TRIMESTRE DELL'ANNO

I prezzi dei risoni scambiati nel mercato italiano hanno mostrato nel secondo trimestre del 2019 diffusi ribassi. I cali hanno riguardato praticamente tutte le varietà quotate nei listini delle Camere di Commercio, risentendo di uno scenario di mercato segnato da scambi limitati. Poche le eccezioni osservate nel trimestre, tra cui i rialzi registrati per il Roma, il S. Andrea e il Selenio. Selenio che ha chiuso l'annata 2018/19 raggiungendo la soglia dei 500 €/t, ai massimi storici.

A circa due mesi dal nuovo raccolto e con prospettive di un possibile ritardo nelle operazioni di raccolta si può tracciare un bilancio circa l'andamento dei prezzi nell'attuale annata. In particolare, il confronto con l'annata 2017/18 delinea un quadro di rialzi per la quasi totalità delle varietà di risone quotate nei listini camerali. Tra i risoni del gruppo Tondi spicca ovviamente il Selenio, il cui prezzo medio nell'attuale campagna 2018/19 registra un incremento del +63% sulla piazza di Mortara. Prezzi in crescita anche per le principali varietà dei Lunghi A, con un +41% per l'Arborio-Volano, un +39% per il Carnaroli, un +32% per il Roma e un +30% per il S. Andrea. Aumento, sebbene meno accentuato rispetto ai Lunghi A, anche per gli Indica, con un +11% rispetto alla precedente annata registrato per il Thaibonnet. Estendendo il confronto alle annate precedenti, lo scenario appare però decisamente meno roseo. Confrontando il prezzo medio rilevato nell'annata 2018/19 con la media delle cinque annate precedenti, è infatti il segno "meno" a prevalere, soprattutto per alcune delle classiche varietà da risotto, con un -13% per il Carnaroli, un -9% per l'Arborio, un -6% per il Roma.

Sulla base delle stime diffuse lo scorso 19 luglio dall'Ente Nazionale Risi, le superfici investite a risone in Italia nel 2019 dovrebbero attestarsi sui 221mila ettari, in crescita del +1,8% rispetto al 2018 (tabella 1.1). Crescerebbero in particolare gli ettari destinati ai risoni del gruppo Lunghi A, tra cui le classiche varietà da risotto, attesi in aumento del 7% circa su base annua. A livello di singole varietà, le superfici ad Arborio registrerebbero un +21,4% rispetto al 2018. Complessivamente in calo, invece, gli ettari destinati ai risoni Tondi, con un -3,9% su base annua. Importante eccezione però si registra per il Selenio, le cui previsioni indicano un incremento del +14,3% per gli ettari seminati, conseguenza della forte crescita delle quotazioni durante l'annata attuale. Le superfici destinate dai risicoltori ai risoni Indica (gruppo Lungo B) registrerebbero invece solo una crescita marginale (+1,7% rispetto al 2018), non risentendo dunque della reintroduzione dei dazi UE sull'import di riso lavorato Indica proveniente da Cambogia e Myanmar.

Tabella 1.1: Previsioni delle superfici risicole (in ettari) nel 2019 per singolo gruppo varietale e confronto con il 2019

	2018	2019*	Var. 2019*/2018	Var. % 2019*/2018
TONDO	55.246	53.100	-2.146	-3,9%
MEDIO	10.050	8.450	-1.600	-15,9%
LUNGO A	100.635	107.300	6.665	6,6%
LUNGO B	51.264	52.150	886	1,7%
Totale	217.195	221.000	3.805	1,8%

Fonte: elaborazione BMTI su dati Ente Nazionale Risi (*Stime)

Prezzi in calo nel secondo trimestre del 2019

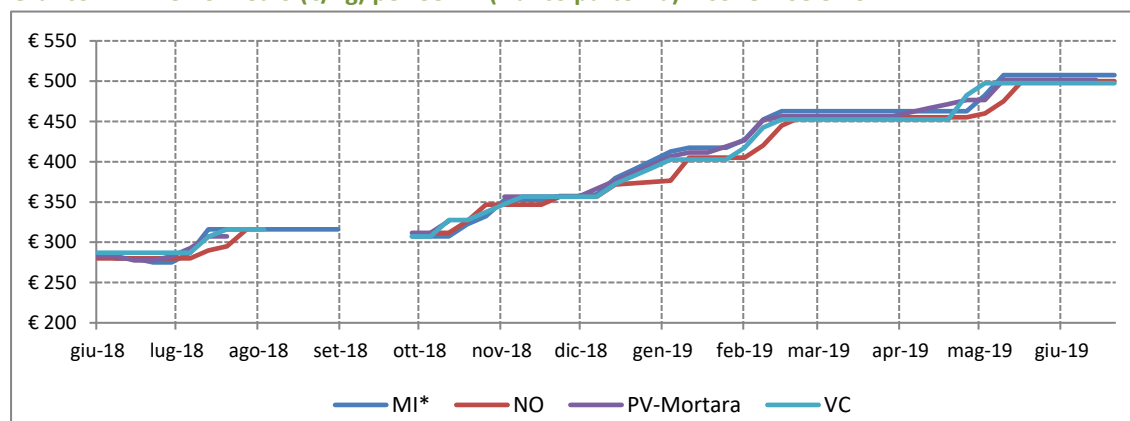
Positivo però il confronto con il prezzi medi della scorsa annata

Nel 2019 previste in leggera crescita le superfici investite a risone

L'analisi dei prezzi dei risoni e risi lavorati¹ rilevati dalle Camere di Commercio ha evidenziato nel gruppo dei **TONDI** ulteriori rialzi per il **SELENIO** (grafico 1.1), proseguendo dunque la tendenza osservata sin dall'avvio dell'attuale annata. In particolare, sulla piazza di Mortara i prezzi hanno messo a segno un aumento mensile sia a maggio (+7,7%) che a giugno (+2,0%), chiudendo ad inizio luglio l'annata commerciale sopra la soglia dei 500 €/t, in crescita di quasi l'80% rispetto a luglio 2018 e soprattutto su valori storicamente elevati. Secondo trimestre dell'anno all'insegna della stabilità nei listini del risone **BALILLA**, sebbene il confronto anno su anno rimanga ampiamente positivo (+38,8% a giugno sulla piazza di Pavia). E forte crescita su base annua si rileva tra i risi lavorati per l'**ORIGINARIO/COMUNE**, i cui prezzi mettono a segno una variazione annua del +67,2% sulla piazza di Mortara (grafico 1.2).

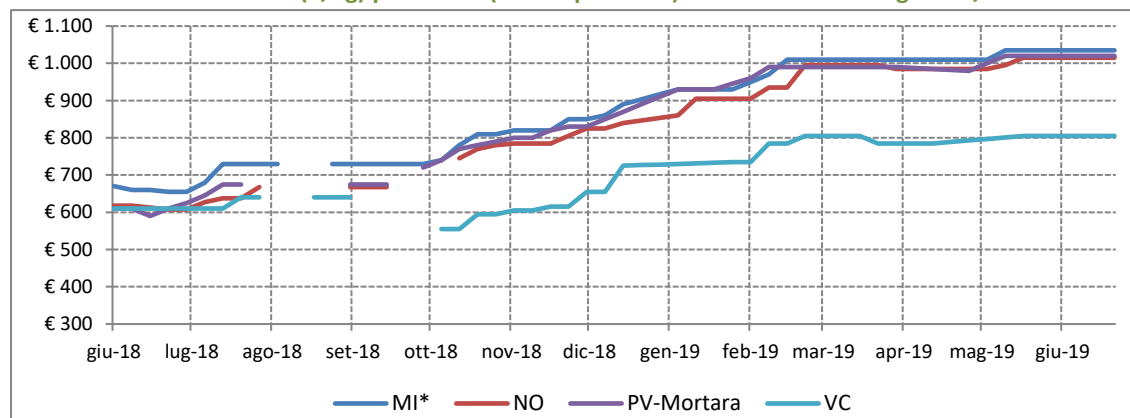
Tra i Tondi, ulteriori rialzi per il Selenio, giunto su livelli record

Grafico 1.1: Prezzo medio (€/kg) per CCIAA (franco partenza) Risone – Selenio



*prezzo franco arrivo. Fonte: elaborazione BMTI su listini Camere di Commercio

Grafico 1.2: Prezzo medio (€/kg) per CCIAA (franco partenza) Riso Lavorato – Originario/Comune



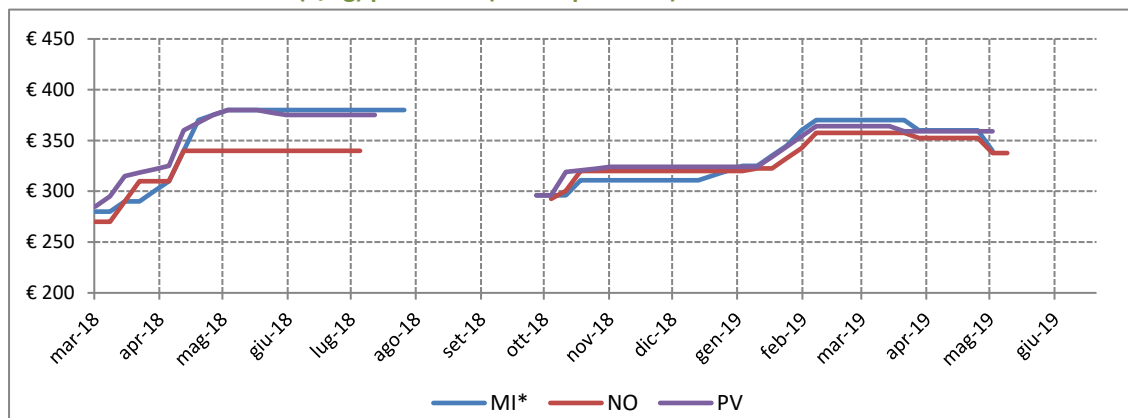
*prezzo franco arrivo. Fonte: elaborazione BMTI su listini Camere di Commercio

Tra i risoni del gruppo **MEDIO**, dopo un primo trimestre dell'anno nel complesso positivo, i prezzi del **LIDO** e similari hanno mostrato segnali di rallentamento nell'ultima parte di campagna (grafico 1.3). A maggio i prezzi hanno ceduto l'1% su base mensile sulla piazza di Pavia, chiudendo l'annata sui 360 €/t, risultando in calo anche rispetto allo scorso anno (-5,2% rispetto a maggio 2018), dopo che nei primi mesi del 2019 la variazione si era mantenuta positiva. Confronto anno su anno che è rimasto invece positivo per il riso lavorato (grafico 1.4), pari ad un +10,7% a giugno sulla piazza di Pavia.

I risoni del gruppo Medio vedono passare in territorio negativo il confronto con il 2018

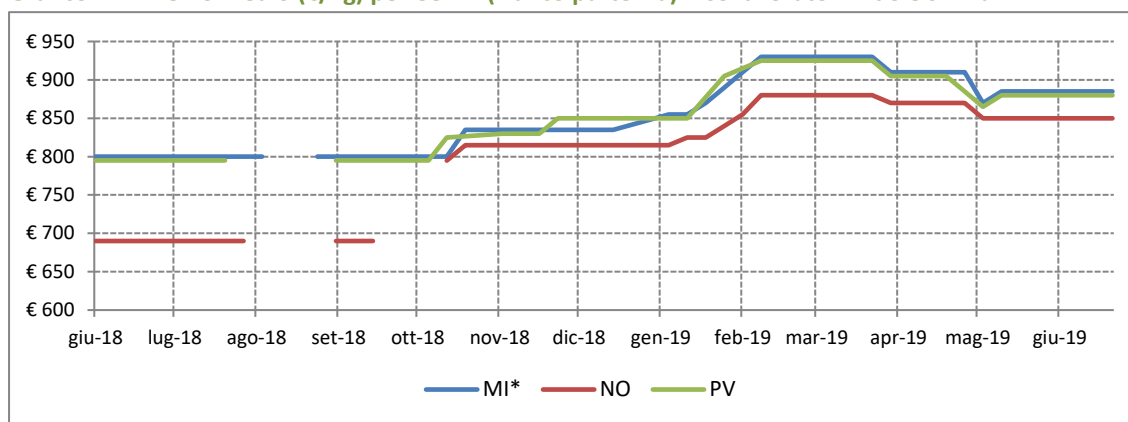
¹ Per un'analisi completa dell'andamento dei prezzi di risoni e risi lavorati si veda anche l'Appendice a pag.28

Grafico 1.3: Prezzo medio (€/kg) per CCIAA (franco partenza) Risone – Lido e similari



*prezzo franco arrivo. Fonte: elaborazione BMTI su listini Camere di Commercio

Grafico 1.4: Prezzo medio (€/kg) per CCIAA (franco partenza) Riso lavorato – Lido e similari

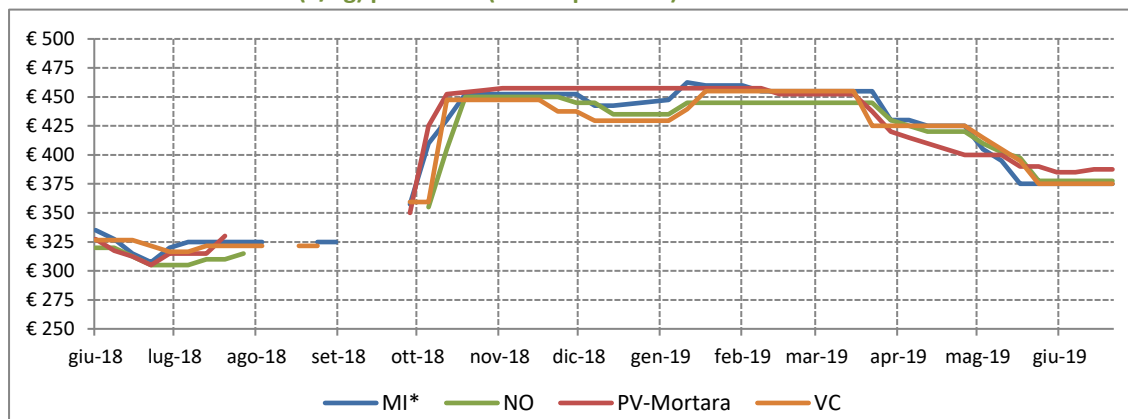


*prezzo franco arrivo. Fonte: elaborazione BMTI su listini Camere di Commercio

Segnali di debolezza, che erano già stati avvertiti in chiusura del primo trimestre, sono emersi anche nel comparto dei **LUNGI A**. Una dinamica, questa, che si è riscontrata in particolare per il **CARNAROLI** (grafico 1.5), sceso sulla piazza di Mortara dai 449 €/t di marzo ai 386 €/t di giugno (-14%). Trimestre segnato dai ribassi anche per l'**ARIETE** e l'**ARBORIO**, le cui quotazioni sono peraltro ulteriormente diminuite a luglio (-1,6% sulla piazza di Mortara), in un mercato segnato da scambi limitati. Sul fronte opposto, sono aumentate le quotazioni delle varietà **ROMA** e **S. ANDREA**. I rialzi mensili sono stati particolarmente evidenti a maggio, con un +5,1% per il Roma ed un +3% per il S.Andrea. E' invece prevalsa una sostanziale stabilità durante il trimestre per il **BALDO**.

Segnali di debolezza per i prezzi di Carnaroli e Arborio che restano però più alti rispetto al 2018

Grafico 1.5: Prezzo medio (€/kg) per CCIAA (franco partenza) Risone – Carnaroli

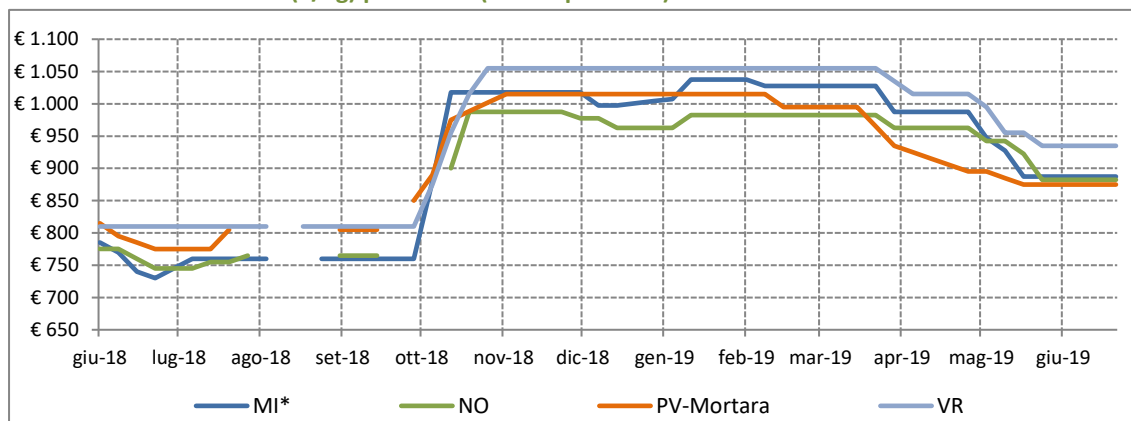


*prezzo franco arrivo. Fonte: elaborazione BMTI su listini Camere di Commercio

Per quanto riguarda il confronto anno su anno, i prezzi del Carnaroli, pur mantenendosi più elevati rispetto allo scorso anno, hanno mostrato un ridimensionamento della variazione positiva durante il trimestre (da +35,5% di aprile a +21,5% di giugno a Mortara). Un simile andamento è emerso per i risoni Arborio e Roma. Rallentamento che invece non si è rilevato per la varietà S. Andrea (+41,4% a giugno contro il +38% di aprile). La variazione rispetto allo scorso anno è risultata positiva, seppur in misura modesta, anche il per Baldo (+3,7% a maggio sulla piazza di Mortara) mentre per la varietà Ariete è prevalso il segno “meno” (-15,4% a giugno).

Sul versante del riso lavorato, rialzi annuali sono stati registrati per l'intero comparto. Tuttavia, così come osservato per i risoni, il divario positivo si è ridotto nel corso del trimestre per l'Arborio, il Ribe e il Carnaroli (da +19,6% di aprile a +9,8% di giugno) (grafico 1.6).

Grafico 1.6 Prezzo medio (€/kg) per CCIAA (franco partenza) Riso lavorato – Carnaroli

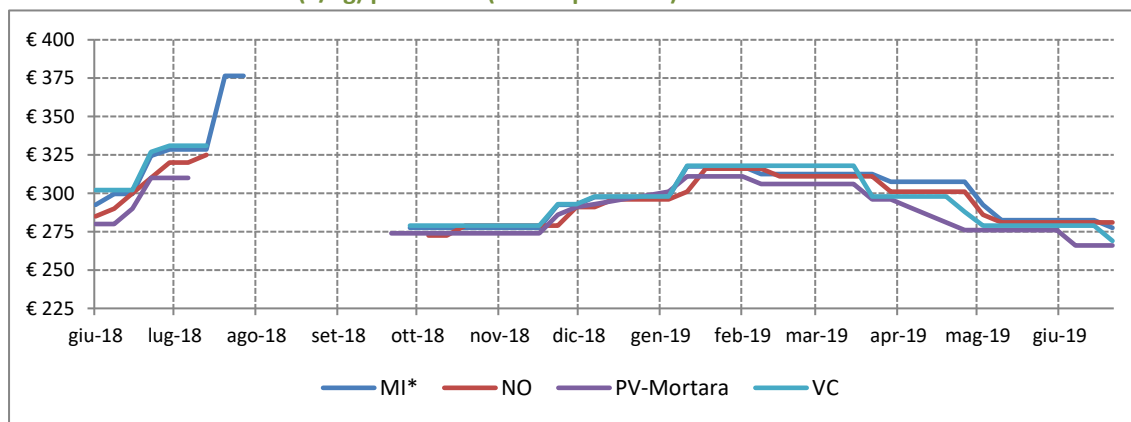


*prezzo franco arrivo. Fonte: elaborazione BMTI su listini Camere di Commercio

Similmente a quanto rilevato per il gruppo Medio e Lungo A, segnali negativi sono arrivati anche dalle varietà appartenenti al **LUNGO B**. In particolare, prendendo come riferimento la piazza di Mortara, le quotazioni del risone THAIBONNET sono scese a giugno sui 269 €/t, in calo del -11,7% rispetto a marzo (grafico 1.7). Dinamica congiunturale negativa che ha impresso un'inversione di tendenza al confronto anno su anno, passato dal +13,1% di aprile al -6,4% di giugno e ulteriormente sceso a -15,8% a luglio. Debolezza dei prezzi che si è riscontrata anche per il prodotto lavorato (grafico 1.8) a fronte di un confronto anno su anno che però è rimasto positivo.

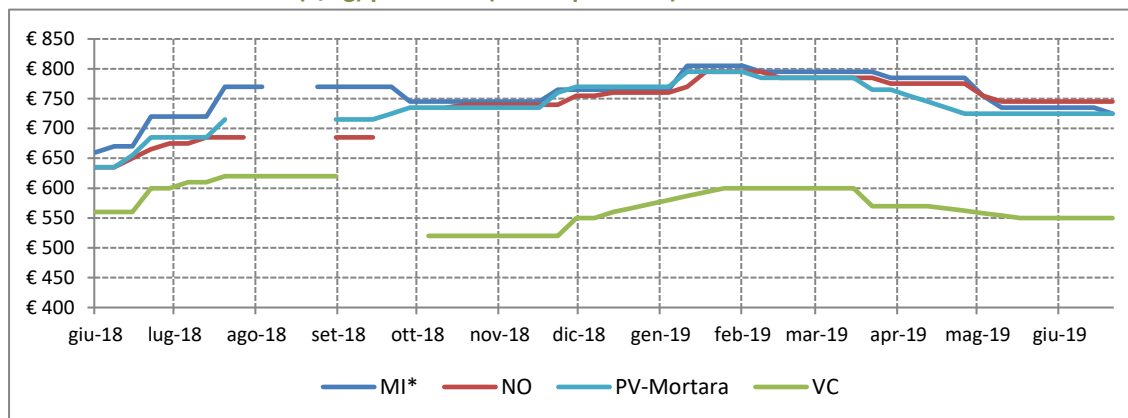
Trimestre negativo per i prezzi del Thaibonnet

Grafico 1.7: Prezzo medio (€/kg) per CCIAA (franco partenza) Risone Thaibonnet



*prezzo franco arrivo. Fonte: elaborazione BMTI su listini Camere di Commercio

Grafico 1.8: Prezzo medio (€/kg) per CCIAA (franco partenza) Riso lavorato – Thaibonnet e similari



*prezzo franco arrivo. Fonte: elaborazione BMTI su listini Camere di Commercio

1.2 TRASFERIMENTI DI RISONE IN CALO (-8%) RISPETTO ALLA SCORSA ANNATA

Sulla base dei dati dell'Ente Risi aggiornati al 23 luglio, i trasferimenti di risone hanno sfiorato 1,4 milioni di tonnellate, pari al 93,1% della disponibilità vendibile (tabella 1.2). In valore assoluto le vendite sono diminuite dell'8,4% rispetto alla precedente annata mentre la percentuale di collocamento rispetto alle disponibilità risulta di quasi un punto superiore a quella raggiunta lo stesso periodo della campagna precedente (93,1% rispetto a 92,3%). Sul dato ha inciso la flessione osservata per i risoni Tondi (-16,1%) e Lunghi A (-10,1%). Sul versante opposto, sono aumentate le vendite per i gruppi varietali Medio (+9,7%) e Lungo B (+3,1%).

Trasferimenti di risoni in flessione su base annua (-8,4%)

Tabella 1.2: Trasferimenti di risone al 23 luglio 2019 (in tonnellate)

Gruppi varietali	Trasferimenti al 25-06-2019	Rimanenze al 25-06-2019	% trasferito 2018/19	% trasferito 2017/18
Tondo	387.692	7.224	98,2%	94,9%
Medio	58.761	5.746	91,1%	81,2%
Lungo A	611.937	49.648	92,5%	89,9%
Lungo B	328.765	40.458	89,0%	96,0%
TOTALE	1.387.155	103.076	93,1%	92,3%

Fonte: elaborazione BMTI su dati Ente Risi

* Padano - Argo, Vialone N., S.Andrea, Roma, Baldo, Arborio - Volano e Carnaroli

** Lido - Alpe, Loto – Ariete

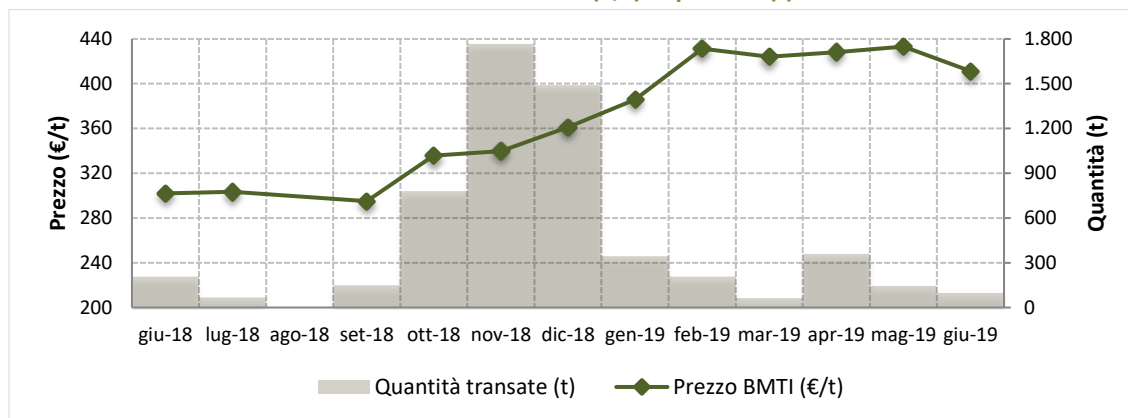
Le rimanenze di prodotto restano pari a poco più di 100mila tonnellate, in calo rispetto alle ultime annate (-19% rispetto all'annata 17/18). Da segnalare la forte contrazione per i Tondi, i cui stocks sono scesi a 7mila tonnellate circa dalle oltre 24mila tonnellate della scorsa annata (-71,1%). In netto calo anche gli stocks di risi Lunghi A (-35%) e Medio (-53,8%). In controtendenza i Lunghi B, le cui rimanenze sono triplicate, raggiungendo un volume pari a più di 40mila tonnellate.

Forte contrazione per le rimanenze dei risoni Tondi

1.3 PREZZI BMTI: CALO A GIUGNO PER IL RISONE CENTAURO

In linea con quanto osservato nei listini camerati, anche le quotazioni dei risoni derivanti dai contratti conclusi nel mercato telematico hanno evidenziato segnali di rallentamento. In particolare, dopo due mesi di modesta crescita (+1% sia ad aprile che a maggio), il prezzo del CENTAURO è sceso a giugno su 411 €/t, in calo del -5% rispetto al mese precedente (grafico 1.9). Il divario annuo, pur confermandosi ampiamente positivo, si è attenuato, passando dal +50% di aprile al +36% di giugno.

Grafico 1.9: Risone Centauro A – Prezzi medi mensili (€/t) e quantità (t) transate telematicamente.



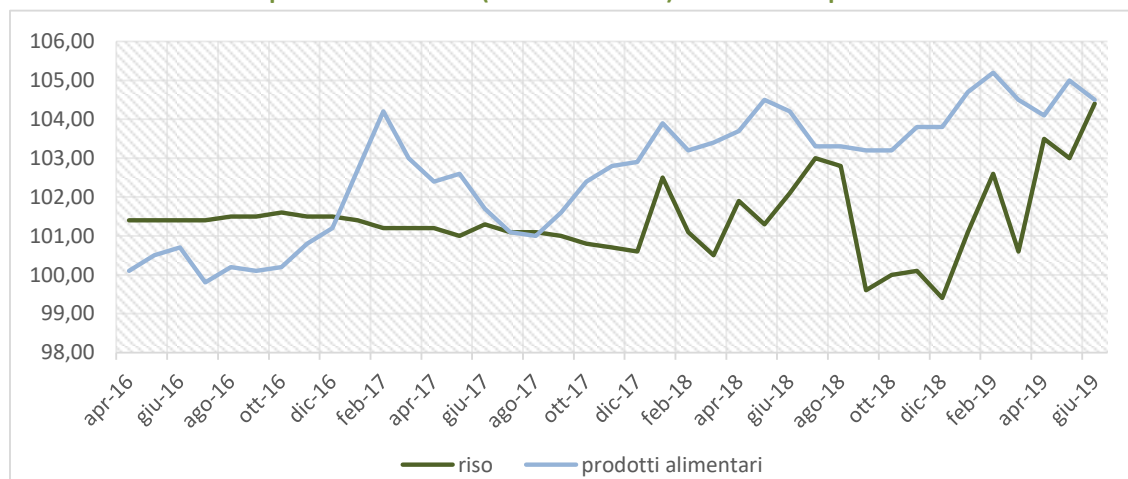
Prezzi in calo a giugno per il risone Centauro scambiato su BMTI

Fonte: BMTI. Prezzi e quantità fanno riferimento ai contratti telematici franco partenza conclusi in Italia

1.4 PREZZI AL CONSUMO

Secondo trimestre dell'anno segnato nel complesso da rialzi al consumo per i prezzi del riso. La variazione rispetto allo scorso anno è passata dal +1,6% di aprile al +2,3% di giugno.

Grafico 1.10: Indice del prezzo al consumo (base 2015 = 100) del riso e dei prodotti alimentari.



Prezzi al consumo del riso: dinamica nel complesso positiva

Fonte: Elaborazione BMTI su dati ISTAT

1.5. LE ASPETTATIVE DEGLI OPERATORI

Un mercato risicolo statico, segnato da un basso volume di scambi, e che, complice anche la pausa estiva, appare destinato a mostrare variazioni limitate sul fronte dei prezzi. E' questo il quadro che emerge dalla consueta indagine qualitativa svolta da BMTI presso alcuni operatori del mercato. Ci si attende dunque che nelle prossime settimane le quotazioni restino in linea con i valori di fine luglio/inizio agosto.

L'attenzione degli operatori è di fatto ormai rivolta al prossimo raccolto. Bassa la domanda delle riserie. Circa il nuovo raccolto, l'andamento climatico del 2019 caratterizzato da una primavera piovosa e fredda ha portato ad un ritardo delle semine che - sottolineano gli operatori - comporterà un ritardo nella raccolta del prodotto di circa due settimane. A ciò si aggiungono i timori che possano verificarsi attacchi di brusone, complice l'abbassamento delle temperature di inizio agosto, con possibili conseguenze negative sulla qualità del prodotto e sull'accrescimento della spiga. Quest'ultimo aspetto potrebbe impattare negativamente sulle rese.



Sul fronte delle superfici per la prossima annata alcuni operatori hanno evidenziato che la forte crescita stimata per l'Arborio (+21%), se confermata in fase di raccolta, potrebbe creare tensioni al ribasso sul fronte dei prezzi.

Per quanto riguarda le giacenze, infine, gli operatori evidenziano una situazione di rimanenze di fatto azzerate per i risoni del gruppo Tondi e, tra i Lunghi A, per le varietà Baldo/Cammeo.

1.6. SUPERFICI INVESTITE A RISONE A PAVIA: I RISONI DEL GRUPPO DEI TONDI

Su un totale di circa 55mila ettari coltivati a risoni del gruppo Tondi in Italia, oltre il 40% è localizzato nella provincia di Pavia.

Tabella 1.3: Superficie (ha) investita a riso a Pavia e in Italia per gruppi varietali. Anno 2018

	PAVIA	ITALIA	% PAVIA/ITALIA
LUNGO A	36.261	100.635	36,0%
TONDO	24.207	55.246	43,8%
LUNGO B	13.709	51.264	26,7%
MEDIO	2.699	10.050	26,9%
Totale	76.875	217.195	35,4%

Oltre il 40% degli ettari coltivati a risoni Tondi in Italia è localizzato a Pavia

Fonte: elaborazione BMTI su dati Ente Nazionale Risi

Tra le varietà di risoni Tondi principalmente coltivate nella provincia di Pavia si annoverano il SELENIO, il SOLE CL e il CENTAURO, varietà che da sole coprono l'82% degli ettari complessivamente destinati al gruppo Tondi (tabella 1.4 e grafico 1.11). Selenio che, sulla scia dell'andamento in forte rialzo registrato per i prezzi nell'annata 2018/19, dovrebbe registrare un'importante crescita nelle superfici coltivate nel 2019.

Le tre varietà sopracitate sono seguite da BALILLA, CERERE e BRIO, rispettivamente con il 4,3%, il 3,7% e 2,9% di incidenza. Il restante 6,8% delle superfici sono state destinate ad altre varietà.

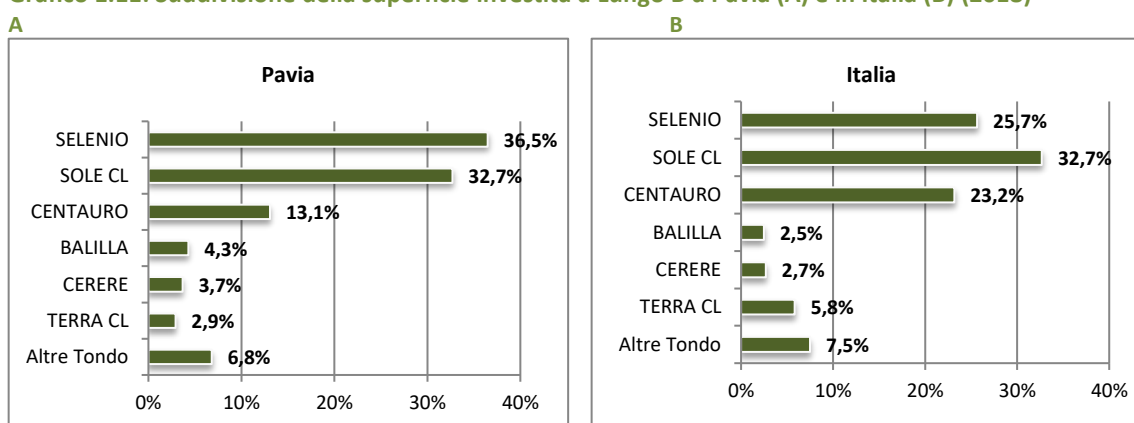
Tabella 1.4: Superficie (ha) investita a Tondo a Pavia e in Italia (Anno 2018)

	PAVIA	ITALIA	% PAVIA/ITALIA
SELENIO	8.835	14.171	62,3%
SOLE CL	7.914	18.057	43,8%
CENTAURO	3.165	12.797	24,7%
BALILLA	1.044	1.373	76,1%
CERERE	893	1.484	60,2%
TERRA CL	709	3.224	22,0%
ALTRE TONDO	1.646	4.140	39,7%
Totale TONDO	24.207	55.246	43,8%

Selenio e SOLE CL le principali varietà del Gruppo Tondi coltivate a Pavia

Fonte: elaborazione BMTI su dati Ente Nazionale Risi

Grafico 1.11: Suddivisione della superficie investita a Lungo B a Pavia (A) e in Italia (B) (2018)

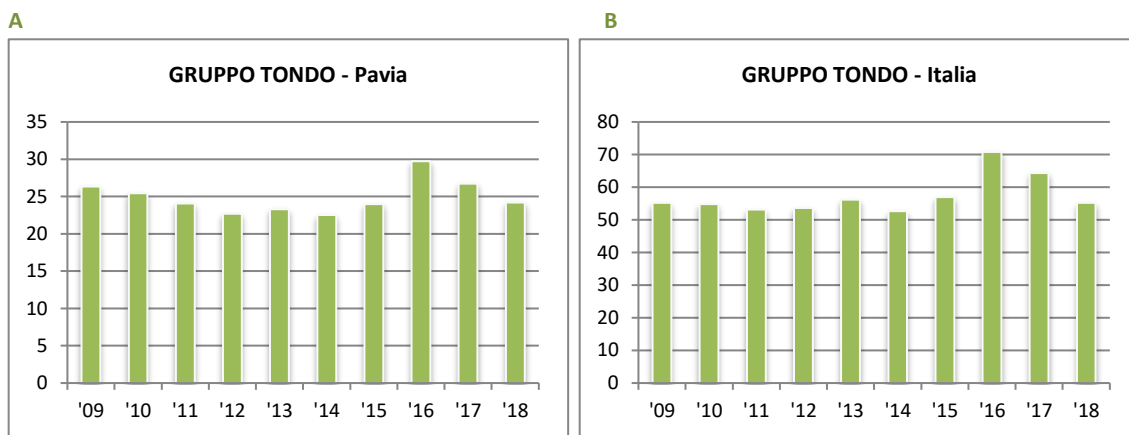


Fonte: elaborazione BMTI su dati Ente Nazionale Risi

L'analisi delle superfici provinciali negli ultimi anni mostra come, dopo il picco di investimenti raggiunto nel 2016, il biennio 2017-18 abbia mostrato una flessione degli ettari coltivati a risoni Tondi nella provincia di Pavia, invertendo dunque la tendenza positiva che si era avviata a partire dal 2014 (grafico 1.12).

Superfici destinate ai Tondi in flessione per il secondo anno consecutivo

Grafico 1.12: Superficie (.000 ha) investita a Tondo a Pavia (A) e in Italia (B) (2009-2018)

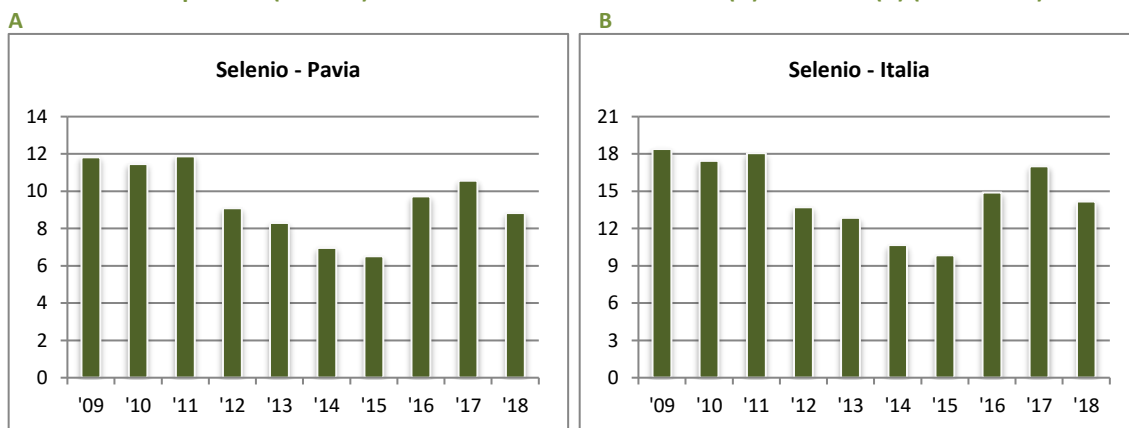


Fonte: elaborazione BMTI su dati Ente Nazionale Risi (*Dati provvisori al 06/12/2018 e aggiornati a 14/01/2019)

Concentrando l'analisi sempre nella provincia di Pavia, dopo il parziale recupero nel biennio 2016-17, le superfici coltivate a **SELENIO** sono tornate a calare (-16,3% su base annua), scendendo sotto i 9mila ettari (grafico 1.13). In flessione anche le superfici a **SOLE CL**, che vedono dunque proseguire la contrazione già avviata nel 2017 (grafico 1.14).

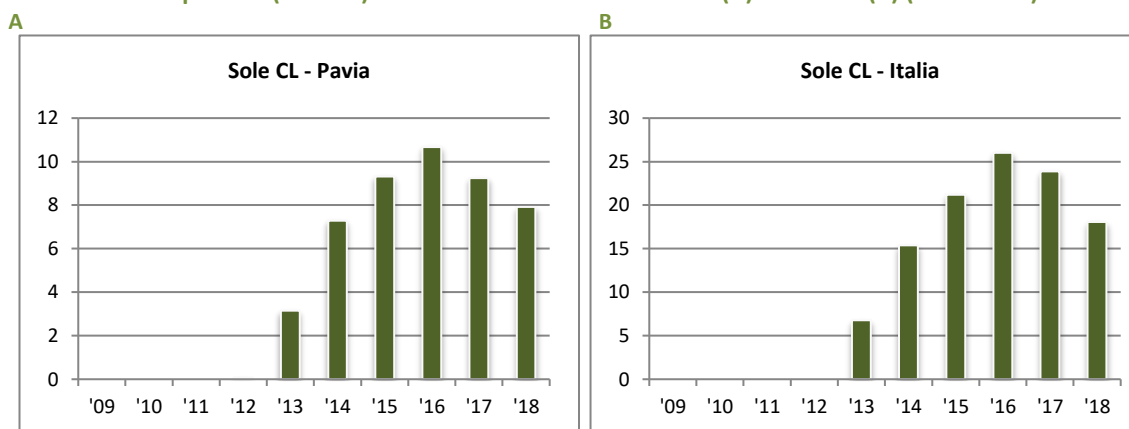
Nel 2018 calano le aree destinate a Selenio

Grafico 1.13: Superficie (.000 ha) investita a riso SELENIO a Pavia (A) e in Italia (B) (2009-2018)



Fonte: elaborazione BMTI su dati Ente Nazionale Risi

Grafico 1.14: Superficie (.000 ha) investita a riso SOLE CL a Pavia (A) e in Italia (B) (2009-2018)



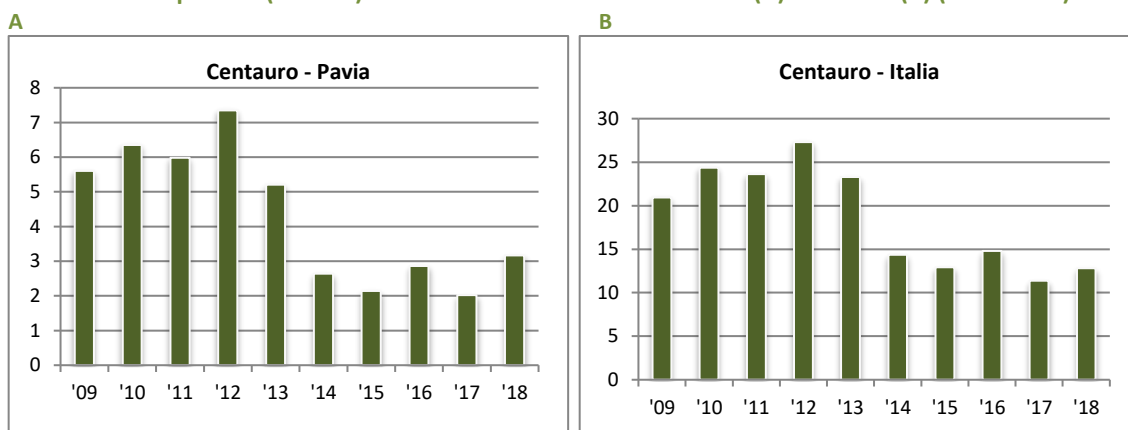
Fonte: elaborazione BMTI su dati Ente Nazionale Risi

Segno "più" invece per le aree coltivate a risone **CENTAURO** che hanno superato la soglia dei 3mila ettari (grafico 1.15). Superfici di fatto invariate per il risone **BALILLA**, stabili sui mille ettari, livello su cui di fatto ci si mantiene dal 2015, dopo la tendenza al disinvestimento che aveva

Diminuiscono gli ettari investiti anche per il Sole CL

caratterizzato gli anni precedenti (grafico 1.16). Per quanto riguarda il **CERERE**, l'ettarato ha mostrato una forte crescita nel 2016 per poi scendere nell'anno seguente e risalire nel 2018, raggiungendo i massimi del decennio (grafico 1.17). Le superfici destinate a **TERRA CL** si sono pressoché stabilizzati sui livelli raggiunti l'anno precedente dopo gli ettari persi nel 2016 (grafico 1.18).

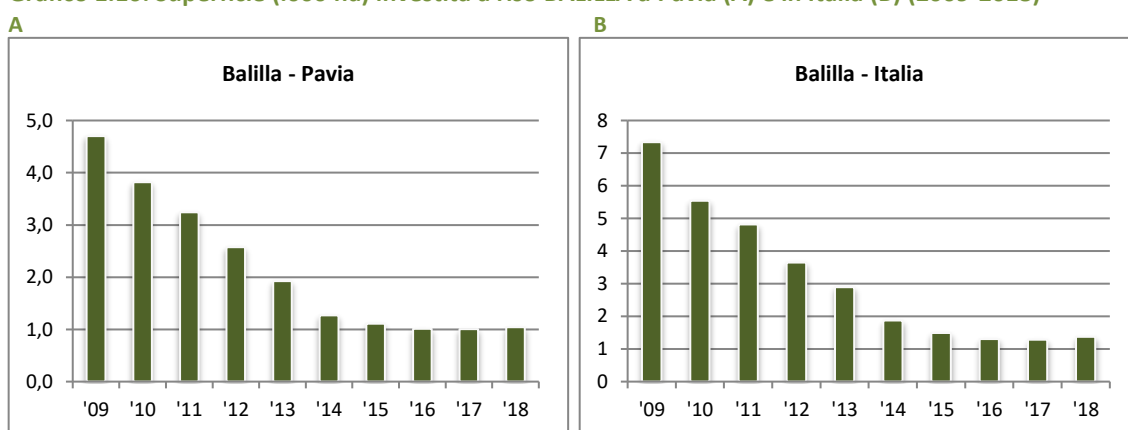
Grafico 1.15: Superficie (.000 ha) investita a riso CENTAURO a Pavia (A) e in Italia (B) (2009-2018)



In ripresa le
superficie
investite a
Centauro nel
corso del 2018

Fonte: elaborazione BMTI su dati Ente Nazionale Risi

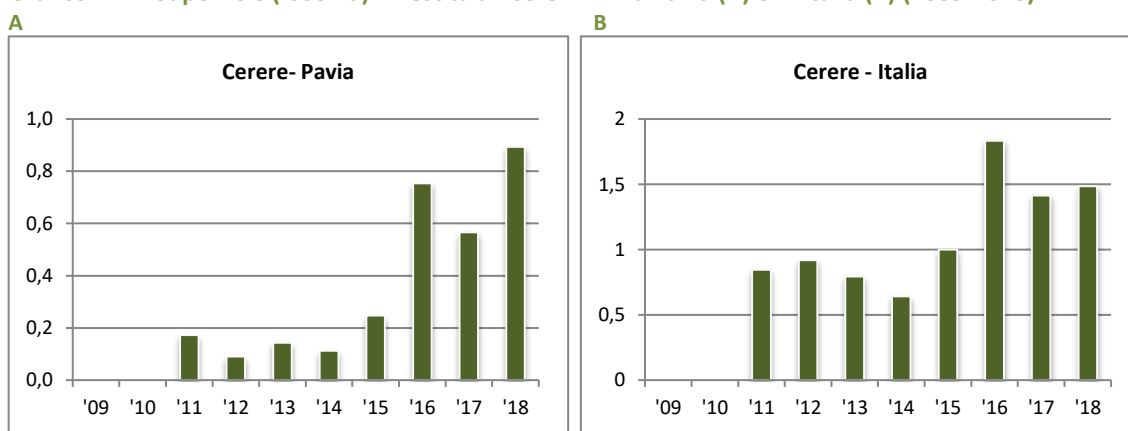
Grafico 1.16: Superficie (.000 ha) investita a riso BALILLA a Pavia (A) e in Italia (B) (2009-2018)



Situazione di
sostanziale
stabilità per il
Balilla

Fonte: elaborazione BMTI su dati Ente Nazionale Risi

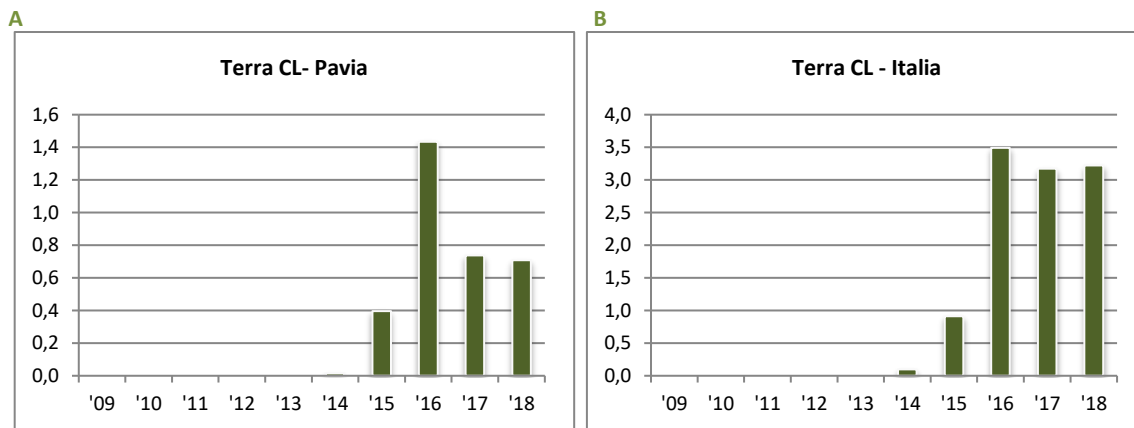
Grafico 1.17: Superficie (.000 ha) investita a riso CERERE a Pavia (A) e in Italia (B) (2009-2018)



Superfici di
risone Cerere ai
massimi storici

Fonte: elaborazione BMTI su dati Ente Nazionale Risi

Grafico 1.18: Superficie (.000 ha) investita a riso TERRA CL a Pavia (A) e in Italia (B) (2009-2018)



**Superfici a Terra
CL di fatto
invariate**

Fonte: elaborazione BMTI su dati Ente Nazionale Risi

2. Il commercio estero

2.1 CRESCE L'IMPORT DI RISO NEI PRIMI QUATTRO MESI DEL 2019

Sul fronte del commercio estero, dopo la frenata accusata nel 2018, le importazioni di riso hanno mostrato una netta ripresa nel corso del primo quadrimestre del 2019. Nel complesso, i volumi importati dall'Italia di riso greggio, riso semigreggio, riso lavorato e rotture di riso hanno messo a segno un +62%, sfiorando le 100mila tonnellate rispetto alle 60mila tonnellate dello stesso periodo del 2018. Dinamica diametralmente opposta quella dell'export, con le spedizioni attestata nei primi quattro mesi dell'anno sulle 25mila tonnellate, in calo del 5% su base annua. La contrazione ha riguardato tutte le tipologie di prodotto, fatta eccezione per il risone, le cui spedizioni sono cresciute del +12,2%.

In forte aumento l'import italiano di riso nei primi quattro mesi del 2019: +62%.

Per quanto riguarda la bilancia commerciale, il forte aumento dell'import si è tradotto in un peggioramento generalizzato del saldo. A livello di singole tipologie, pur mantenendosi positivo, il saldo relativo alle rotture di riso ha subito un ridimensionamento. Per il semigreggio il saldo della bilancia commerciale è passato in territorio negativo mentre il deficit del risone, già negativo nei primi quattro mesi del 2018, si è ulteriormente accentuato nel 2019. L'unico risultato positivo è arrivato dal semilavorato, con un attivo della bilancia commerciale attestato sui 147 milioni di euro, in crescita del +5% su base annua.

Peggiora la bilancia commerciale

RISONE

Dopo il lieve calo tendenziale registrato nel 2018, il primo quadrimestre del 2019 ha visto un aumento nelle quantità di risone esportate, con un +12,2% in volume su base annua (tabella 2.1). In termini di valore, l'incremento è apparso ancora più elevato, da 4,4 a 6,7 milioni di euro (+51,1%). Hanno inciso positivamente sul risultato le maggiori quantità spedite verso la Spagna, la cui domanda si è praticamente decuplicata rispetto allo scorso anno. Incrementi evidenti si sono osservati anche per Portogallo (+46,8%), Marocco (+19%) e Francia (+39,1%). In contrazione sono invece risultate le spedizioni verso Romania (-60,2%) e Paesi Bassi (-42,9%).

Cresce l'export di risone italiano: +51% in valore e +12% in quantità

Tabella 2.1: Esportazioni nazionali di risone in valore ed in volume

	Valore in euro			Volume in tonnellate		
	gen18-apr18	gen19-apr19	var. %	gen18-apr18	gen19-apr19	var. %
Portogallo	895.054	1.483.117	65,7%	1.141	1.675	46,8%
Marocco	903.043	1.394.942	54,5%	1.331	1.583	19,0%
Francia	624.326	1.041.253	66,8%	857	1.192	39,1%
Spagna	126.957	1.036.437	++	167	1.433	++
Romania	685.098	537.441	-21,6%	1.538	612	-60,2%
Paesi Bassi	596.267	419.763	-29,6%	2.202	1.259	-42,9%
UE-28	6.791.293	6.495.216	-4,4%	6.113	7.047	15,3%
Extra UE-28	1.362.553	1.678.128	23,2%	1.850	1.885	1,9%
Mondo	4.459.739	6.740.660	51,1%	7.963	8.932	12,2%

Fonte: Elaborazione BMTI su dati ISTAT. Nota: ++ designa un aumento superiore al +150%.

Alla dinamica positiva dell'export si è affiancata una crescita altrettanto rilevante dell'import di risone: +68,8% in quantità e +63% in valore (tabella 2.2). A livello di singoli paesi, aumenti sono stati osservati per la totalità dei principali partner, fatta eccezione per la Grecia che ha visto una flessione delle spedizioni verso l'Italia pari a -34,7% in quantità. Da segnalare il forte incremento degli arrivi di risone dalla Guyana, più che raddoppiati (+139%) rispetto allo scorso anno.

Tabella 2.2: Importazioni nazionali di risone in valore ed in volume

	Valore in euro			Volume in tonnellate		
	gen18-apr18	gen19-apr19	var. %	gen18-apr18	gen19-apr19	var. %
Guyana	1.436.256	3.866.915	169,2%	5.974	14.280	139,0%
Grecia	2.314.774	1.928.378	-16,7%	5.099	3.328	-34,7%
Romania	642.858	1.503.903	133,9%	827	2.258	172,9%
Francia	533.700	1.075.312	101,5%	1.749	3.595	105,6%
Stati Uniti	767.258	1.036.633	35,1%	124	135	8,5%
Uruguay	11.027	65.037	++	2	12	++
UE-28	3.651.989	4.592.059	25,7%	7.959	9.303	16,9%
Extra UE-28	2.214.541	4.968.585	124,4%	6.100	14.427	136,5%
Mondo	5.866.530	9.560.644	63,0%	14.059	23.730	68,8%

L'import di risone ha mostrato un passo più veloce rispetto all'export

Fonte: Elaborazione BMTI su dati ISTAT. Nota: ++ designa un aumento superiore al +150%

Il passivo della bilancia commerciale è raddoppiato rispetto ai primi quattro mesi del 2018, passando da 1,4 a 2,8 milioni di euro, complice una crescita dell'import che ha sopravanzato quella fatta registrare dall'export (tabella 2.3).

Tabella 2.3: Bilancia commerciale di risone in valore ed in volume

	Valore in euro			Volume in tonnellate		
	gen18-apr18	gen19-apr19	var. %	gen18-apr18	gen19-apr19	var. %
Export	4.459.739	6.740.660	51,1%	7.963	8.932	12,2%
Import	5.866.530	9.560.644	63,0%	14.059	23.730	68,8%
Saldo	-1.406.791	-2.819.984	100,5%	-6.096	-14.798	142,7%

Si accentua il deficit della bilancia commerciale del risone

Fonte: Elaborazione BMTI su dati ISTAT

Tabella 2.4: Prezzo medio all'esportazione (€/kg) e prezzo medio all'importazione (€/kg)

	gen18-apr18	gen19-apr19	var. %
Prezzo medio export	0,56	0,75	34,7%
Prezzo medio import	0,42	0,40	-3,4%

Fonte: Elaborazione BMTI su dati ISTAT

RISO SEMIGREGGIO

La performance negativa delle esportazioni italiane di riso semigreggio che ha caratterizzato il biennio 2017-2018 è proseguita nei primi quattro mesi del 2019, con un -5% in quantità e un -1,1% in valore (tabella 2.5). A livello di singoli mercati di sbocco, sono cresciute le spedizioni dirette verso il Belgio (+5,5% in quantità), la Svizzera (+21,1%) e i Paesi Bassi (+20,5%). Questi risultati positivi non sono stati tuttavia tali da compensare la flessione dell'export diretto in Polonia (-26,2%) e, in particolare, in Germania (-30,1%).

In affanno le esportazioni di riso semigreggio...

Tabella 2.5: Esportazioni nazionali di riso semigreggio in valore ed in volume

	Valore in euro			Volume in tonnellate		
	gen18-apr18	gen19-apr19	var. %	gen18-apr18	gen19-apr19	var. %
Belgio	4.239.330	4.628.194	9,2%	6.268	6.614	5,5%
Svizzera	2.121.286	2.479.482	16,9%	2.111	2.556	21,1%
Francia	2.264.327	2.336.141	3,2%	1.622	1.660	2,3%
Germania	3.448.778	2.326.957	-32,5%	2.930	2.047	-30,1%
Paesi Bassi	1.666.710	2.077.125	24,6%	2.607	3.141	20,5%
Polonia	1.747.006	1.381.191	-20,9%	3.164	2.334	-26,2%
UE-28	16.691.596	16.161.861	-3,2%	20.600	19.444	-5,6%
Extra UE-28	2.792.547	3.098.810	11,0%	3.007	2.979	-0,9%
Mondo	19.484.143	19.260.671	-1,1%	23.607	22.423	-5,0%

Fonte: Elaborazione BMTI su dati ISTAT

Contrariamente a quanto visto per le esportazioni, le importazioni di semigreggio riso hanno evidenziato una forte crescita nei primi mesi del 2019 (tabella 2.6), oltrepassando la soglia delle 40mila tonnellate (+96,5%) per un valore pari a poco meno di 30 milioni di euro (+83,1%). Tra i singoli

paesi, si è registrata una forte crescita degli arrivi provenienti dal Pakistan (+83,6%) e dalla Guyana (+227%). Tra gli altri paesi, va osservato che Vietnam e Stati Uniti si sono aggiunti alla lista dei principali fornitori esteri di semigreggio.

...a fronte della forte accelerazione per l'import

Tabella 2.6: Importazioni nazionali di riso semigreggio in valore ed in volume

	Valore in euro			Volume in tonnellate		
	gen18-apr18	gen19-apr19	var. %	gen18-apr18	gen19-apr19	var. %
Pakistan	10.652.403	18.876.849	77,2%	13.227	24.284	83,6%
India	2.516.989	3.266.809	29,8%	3.229	3.818	18,2%
Guyana	569.920	2.269.463	++	1.980	6.475	++
Thailandia	1.503.204	2.252.839	49,9%	1.399	1.845	31,8%
Vietnam	0	676.785	-	0	988	-
Stati Uniti	0	527.248	-	0	660	-
UE-28	639.789	1.008.431	57,6%	616	1.052	70,7%
Extra UE-28	15.547.295	28.632.826	84,2%	20.272	39.990	97,3%
Mondo	16.187.084	29.641.257	83,1%	20.888	41.042	96,5%

Fonte: Elaborazione BMTI su dati ISTAT. Nota: ++ designa un aumento superiore al +150%.

Il saldo della bilancia commerciale italiana è passato in territorio negativo, attestandosi sui 10 milioni di euro, complice il forte aumento dell'import (tabella 2.7).

Tabella 2.7: Bilancia commerciale di riso semigreggio in valore ed in volume

	Valore in euro			Volume in tonnellate		
	gen18-apr18	gen19-apr19	var. %	gen18-apr18	gen19-apr19	var. %
Export	19.484.143	19.260.671	-1,1%	23.607	22.423	-5,0%
Import	16.187.084	29.641.257	83,1%	20.888	41.042	96,5%
Saldo	3.297.059	-10.380.586	++	2.718	-18.619	++

Fonte: Elaborazione BMTI su dati ISTAT. Nota: ++ designa un aumento superiore al +150%

La bilancia commerciale passa in territorio negativo

Tabella 2.8: Prezzo medio all'esportazione (€/kg) e prezzo medio all'importazione (€/kg)

	gen18-apr18	gen19-apr19	var. %
Prezzo medio export	0,83	0,86	4,1%
Prezzo medio import	0,77	0,72	-6,8%

Fonte: Elaborazione BMTI su dati ISTAT

RISO SEMILAVORATO E LAVORATO

Sulla scia di quanto avvenuto per il 2018, nei primi quattro mesi del 2019 sono continuate a calare le quantità di riso semilavorato e lavorato esportate dall'Italia, con un -4,7% su base tendenziale (tabella 2.9), a fronte però di un aumento in termini monetari (+7,9%). Analizzando più nel dettaglio gli andamenti nei singoli mercati di sbocco, sono risultate in crescita le quantità spedite in Germania (+9,5% in quantità) e Polonia (+39,3%). Questi aumenti, tuttavia, hanno attenuato solo in parte le flessioni dell'export verso il Regno Unito (-19,4%) e Turchia (-26,4%).

Tabella 2.9: Esportazioni nazionali di riso semilavorato e lavorato in valore ed in volume

	Valore in euro			Volume in tonnellate		
	gen18-apr18	gen19-apr19	var. %	gen18-apr18	gen19-apr19	var. %
Francia	33.409.305	36.090.119	8,0%	40.391	39.392	-2,5%
Germania	27.600.193	32.487.728	17,7%	35.775	39.169	9,5%
Regno Unito	18.730.433	17.633.727	-5,9%	30.678	24.727	-19,4%
Turchia	12.139.758	9.756.170	-19,6%	16.811	12.373	-26,4%
Polonia	4.417.538	6.969.555	57,8%	7.384	10.286	39,3%
Austria	4.960.350	5.241.556	5,7%	5.320	5.476	2,9%
UE-28	123.200.910	133.217.153	8,1%	172.139	163.606	-5,0%
Extra UE-28	34.613.957	37.046.689	7,0%	46.047	44.252	-3,9%
Mondo	157.814.867	170.263.842	7,9%	218.186	207.857	-4,7%

Fonte: Elaborazione BMTI su dati ISTAT

Crescita dell'export di semilavorato in valore ma calo nei volumi

Sul versante delle importazioni di semilavorato si registra invece una netta crescita sia in termini di quantità (+37,6%) che di valore (+30,8%) (tabella 2.10). A determinare questo risultato è stato l'incremento degli arrivi dai principali mercati di approvvigionamento, quali il Pakistan (+39,6%), Thailandia (+15,6%), Cambogia (+34,2%) e India (+52,4%). Da segnalare anche il Vietnam e Myanmar che sono entrati nel novero dei principali paesi fornitori di riso lavorato dell'Italia. Segno "meno" si è invece riscontrato per gli arrivi dalla Romania (-8,7%), Francia (-32,9%) e Regno Unito (-18,9%).

Tabella 2.10: Importazioni nazionali di riso semilavorato e lavorato in valore ed in volume

	Valore in euro			Volume in tonnellate		
	gen18-apr18	gen19-apr19	var. %	gen18-apr18	gen19-apr19	var. %
Pakistan	3.282.099	4.547.052	38,5%	3.417	4.772	39,6%
Thailandia	3.402.269	4.517.564	32,8%	4.278	4.945	15,6%
Cambogia	2.246.561	3.512.829	56,4%	3.313	4.445	34,2%
India	1.977.002	2.998.390	51,7%	1.742	2.655	52,4%
Vietnam	0	1.297.769	-	0	2.005	-
Romania	1.229.357	1.120.527	-9%	969	885	-8,7%
Francia	1.896.876	1.062.297	-44,0%	1.625	1.090	-32,9%
Myanmar	74.541	821.763	+++	200	2.025	+++
Regno Unito	930.917	773.257	-16,9%	876	710	-18,9%
UE-28	5.754.452	4.795.820	-16,7%	4.883	4.532	-7,2%
Extra UE-28	11.790.088	18.144.947	53,9%	14.009	21.470	53,3%
Mondo	17.544.540	22.940.767	30,8%	18.892	26.002	37,6%

Decisa crescita degli arrivi in Italia di riso lavorato

Fonte: Elaborazione BMTI su dati ISTAT. Nota: +++ designa un aumento superiore al +500%

Per quanto riguarda il saldo della bilancia commerciale, la dinamica positiva dell'export, solo in parte controbilanciata dall'aumento dell'import, ha contribuito al miglioramento del saldo attivo della bilancia commerciale, passato da 140 a 147 milioni di euro (+5%).

Il saldo della bilancia commerciale resta però in attivo

Tabella 2.11: Bilancia commerciale di riso semilavorato e lavorato in valore ed in volume

	Valore in euro			Volume in tonnellate		
	gen18-apr18	gen19-apr19	var. %	gen18-apr18	gen19-apr19	var. %
Export	157.814.867	170.263.842	7,9%	218.186	207.857	-4,7%
Import	17.544.540	22.940.767	30,8%	18.892	26.002	37,6%
Saldo	140.270.327	147.323.075	5,0%	199.293	181.855	-8,8%

Fonte: Elaborazione BMTI su dati ISTAT

Tabella 2.12: Prezzo medio all'esportazione (€/kg) e prezzo medio all'importazione (€/kg)

	gen18-apr18	gen19-apr19	var. %
Prezzo medio export	0,72	0,82	13,2%
Prezzo medio import	0,93	0,88	-5,0%

Fonte: Elaborazione BMTI su dati ISTAT

ROTTURE DI RISO

In linea con la tendenza emersa nel 2018, il primo quadrimestre del 2019 è risultato negativo per le esportazioni italiane di rotture di riso: -12% in valore e -18,9% in quantità (tabella 2.13). Se si escludono i Paesi Bassi (+18,1%) e il Belgio (+168,1%) il segno "meno" è prevalso per tutti i principali paesi acquirenti dell'Italia. Spicca in particolare la forte frenata dell'export diretto verso Francia (-29%) e Germania (-29,7%).

Negativo l'andamento delle spedizioni italiane di rotture di riso...

A fronte della flessione dell'export, l'import ha evidenziato un incremento superando nei primi quattro mesi del 2019 le 7.000 tonnellate (+8,8% su base annua) per un valore pari a oltre 3 milioni di euro (+10,5%) (tabella 2.14). Incremento significativo è stato osservato per il Belgio, che ha visto le proprie vendite verso l'Italia aumentare del +44,5% in quantità. Da segnalare anche la performance del Myanmar che, dopo l'azzeramento delle proprie spedizioni verso l'Italia registrato nel 2018, è

tornato a essere uno dei principali mercati di approvvigionamento (si veda anche il focus sulle importazioni di riso dai paesi EBA a pag.23).

Tabella 2.13: Esportazioni nazionali di rotture di riso in valore ed in volume nel periodo indicato e relativa variazione percentuale

	Valore in euro			Volume in tonnellate		
	gen18-apr18	gen19-apr19	var. %	gen18-apr18	gen19-apr19	var. %
Francia	2.513.387	1.825.795	-27,4%	6.685	4.745	-29,0%
Repubblica ceca	793.798	774.244	-2,5%	2.762	2.444	-11,5%
Polonia	500.747	486.787	-2,8%	1.372	1.322	-3,6%
Germania	547.601	437.990	-20,0%	1.588	1.117	-29,7%
Paesi Bassi	238.058	272.429	14,4%	698	825	18,1%
Belgio	94.052	233.327	148,1%	209	559	++
UE-28	5.327.797	4.626.452	-13,2%	15.061	12.120	-19,5%
Extra UE-28	91.993	140.753	53,0%	325	360	10,7%
Mondo	5.419.790	4.767.205	-12,0%	15.386	12.480	-18,9%

...a fronte di un aumento dell'import

Fonte: Elaborazione BMTI su dati ISTAT. Nota: ++ designa un aumento superiore al +150%

Tabella 2.14: Importazioni nazionali di rotture di riso in valore ed in volume nel periodo indicato e relativa variazione percentuale

	Valore in euro			Volume in tonnellate		
	gen18-apr18	gen19-apr19	var. %	gen18-apr18	gen19-apr19	var. %
Turchia	868.576	928.875	6,9%	1.420	1.550	9,2%
Pakistan	670.820	645.662	-3,8%	1.387	1.286	-7,3%
Belgio	225.117	564.850	150,9%	981	1.417	44,5%
Paesi Bassi	384.458	475.977	23,8%	472	575	21,8%
Thailandia	328.896	410.320	24,8%	773	828	7,1%
Myanmar	0	221.593	-	0	750	-
Cambogia	348.058	176.527	-49,3%	700	311	-55,5%
India	101.640	154.440	51,9%	176	286	62,5%
Spagna	101.700	51.004	-49,8%	119	45	-62,6%
UE-28	1.062.664	1.218.987	14,7%	2.152	2.234	3,8%
Extra UE-28	2.336.681	2.537.417	8,6%	4.506	5.011	11,2%
Mondo	3.399.345	3.756.404	10,5%	6.659	7.245	8,8%

Si dimezza l'attivo della bilancia commerciale

Fonte: Elaborazione BMTI su dati ISTAT. Nota: ++ designa un aumento superiore al +150%

Il saldo della bilancia commerciale, pur restando positivo, si è dimezzato nei primi quattro mesi dell'anno, passando da 2 milioni a 1 milione di euro.

Tabella 2.15: Bilancia commerciale di rotture di riso in valore ed in volume nel periodo indicato e relativa variazione percentuale

	Valore in euro			Volume in tonnellate		
	gen18-apr18	gen19-apr19	var. %	gen18-apr18	gen19-apr19	var. %
Export	5.419.790	4.767.205	-12,0%	15.386	12.480	-18,9%
Import	3.399.345	3.756.404	10,5%	6.659	7.245	8,8%
Saldo	2.020.445	1.010.801	-50,0%	8.728	5.235	-40,0%

Fonte: Elaborazione BMTI su dati ISTAT

Tabella 2.16: Prezzo medio all'esportazione (€/kg) e prezzo medio all'importazione (€/kg) nel periodo indicato e relativa variazione percentuale

	gen18-apr18	gen19-apr19	var. %
Prezzo medio export	0,35	0,38	8,4%
Prezzo medio import	0,51	0,52	1,6%

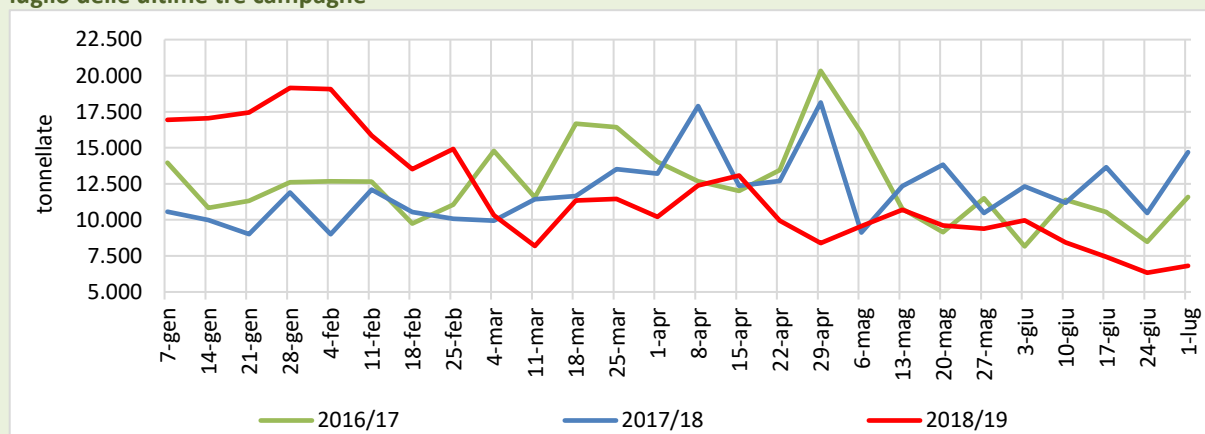
Fonte: Elaborazione BMTI su dati ISTAT

FOCUS: LE IMPORTAZIONI DI RISO DELL'UNIONE EUROPEA

Nel corso del primo semestre del 2019 l'IMPORT DI RISO SEMILAVORATO E LAVORATO DELL'UNIONE EUROPEA ha raggiunto la soglia delle 300mila tonnellate (fonte Commissione Europea, dato aggiornato al 1 luglio 2019), in crescita del +1,1% rispetto allo stesso periodo dell'anno precedente (grafico 2.1). Un segno "più" riconducibile essenzialmente all'andamento degli arrivi registrati nei primi due mesi dell'anno, quando la crescita tendenziale ha fatto segnare un aumento del +61%. Se si prende in considerazione invece il periodo marzo - giugno, quello che emerge è una netta flessione: l'import si è fermato a poco più di 170mila tonnellate dalle quasi 230mila dell'anno precedente, con un decremento del 24%.

Import UE di riso lavorato in netto calo tra marzo e giugno 2019

Grafico 2.1: Importazioni comunitarie di riso semilavorato e lavorato Indica (in tonnellate) nel periodo gennaio-luglio delle ultime tre campagne

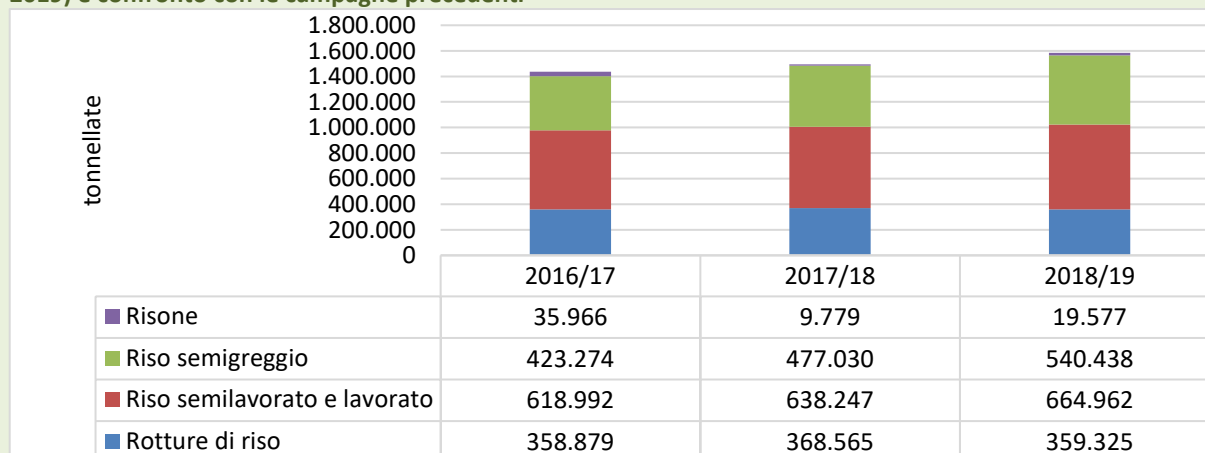


Fonte: Elaborazione BMTI su dati Commissione Europea

Estendendo l'analisi all'attuale annata commerciale (settembre 2018 – luglio 2019), le importazioni complessive di riso dell'Unione Europea sono state pari a 1,5 milioni, in aumento del 6,1% rispetto alla campagna precedente (grafico 2.2). A trainare il risultato sono stati i maggiori arrivi di semigreggio (+13%) e lavorato (+4,2%), con un'incidenza sul totale pari al 76%. Pur mantenendo una quota esigua (1,2%), vale la pena di notare che l'import di risone è raddoppiato dopo la forte contrazione registrata nell'annata 2017/18. In controtendenza le rotture di riso, i cui arrivi nell'Unione Europea hanno registrato un calo del 2,5%.

Cresce l'import UE di riso durante l'attuale campagna

Grafico 2.2: Importazioni comunitarie di riso (tonnellate) nella campagna 2018/19 (1 settembre 2018 - 1 luglio 2019) e confronto con le campagne precedenti



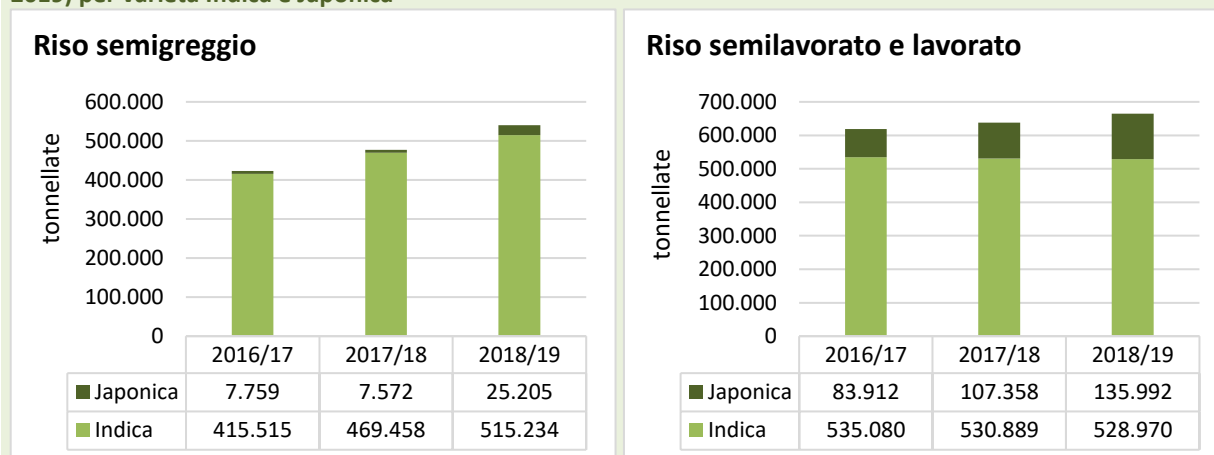
Fonte: Elaborazione BMTI su dati Commissione Europea

Concentrando l'attenzione sul riso Indica lavorato, nell'attuale campagna i paesi membri dell'Unione Europea hanno acquistato complessivamente circa 530mila tonnellate, in lieve calo su base tendenziale

(-0,4%) (grafico 2.3). Sul versante opposto, l'import di riso lavorato Japonica, che non è soggetto a dazio, ha messo a segno un incremento del +26,7%, raggiungendo le 136mila tonnellate. Per quanto riguarda il riso semigreggio, le importazioni della varietà Indica sono salite a 515mila tonnellate dalle 469mila circa della campagna precedente, in aumento del +9,8%. Un vero e proprio balzo si è invece rilevato per l'import UE di riso semigreggio Japonica, più che triplicato rispetto alla campagna commerciale 2017/18 (da 7.500 ad oltre 25mila tonnellate).

In lieve calo rispetto alla campagna precedente l'import UE di riso Indica lavorato ...

Grafico 2.3: Importazioni comunitarie di riso (tonnellate) nella campagna 2018/19 (1 settembre 2018 – 1 luglio 2019) per varietà Indica e Japonica



...mentre crescono gli acquisti della varietà Japonica

Fonte: Elaborazione BMTI su dati Commissione Europea

L'analisi per paesi mostra come gli arrivi di riso Indica lavorato dalla Cambogia, il più importante mercato di approvvigionamento dell'Unione Europea, abbiano subito un forte calo nell'attuale campagna commerciale (settembre 2018 – luglio 2019), pari a -21,8% (tabella 2.1). E' da notare, tuttavia, come gli arrivi di riso proveniente dal Myanmar, anch'esso soggetto al pagamento della tariffa doganale, abbiano fatto registrare un +11,6%. Al tempo stesso, va osservato come stia crescendo fortemente l'import comunitario di riso lavorato Japonica proveniente dal Myanmar, autore nell'annata attuale di una crescita del +150 per un volume pari a 63mila tonnellate.

Minori acquisti di riso lavorato Indica dalla Cambogia...

Tabella 2.1: Importazioni comunitarie di riso semilavorato e lavorato (tonnellate) nella campagna 2018/19 (1 settembre 2018 – 1 luglio 2019) per Paese di provenienza

INDICA				JAPONICA			
Paesi	Quantità (tonnellate)	Inc. %	var. % su 2017/18	Paesi	Quantità (tonnellate)	Inc. %	var. % su 2017/18
Cambogia	152.414	28,8%	-21,8%	Myanmar	63.357	46,6%	153,5%
Thailandia	115.416	21,8%	-3,8%	Thailandia	15.797	11,6%	-14,9%
Pakistan	85.918	16,2%	98,0%	Stati Uniti	14.615	10,7%	-39,8%
Myanmar	82.622	15,6%	11,6%	Cambodia	12.235	9,0%	-17,3%
India	528.970	12,6%	-0,9%	India	9.990	7,3%	-7,7%
Totale	528.970	100%	-0,4%	Totale	135.992	100%	26,7%

... a fronte però di un balzo delle importazioni UE di riso japonica dal Myanmar

Fonte: Elaborazione BMTI su dati Commissione Europea

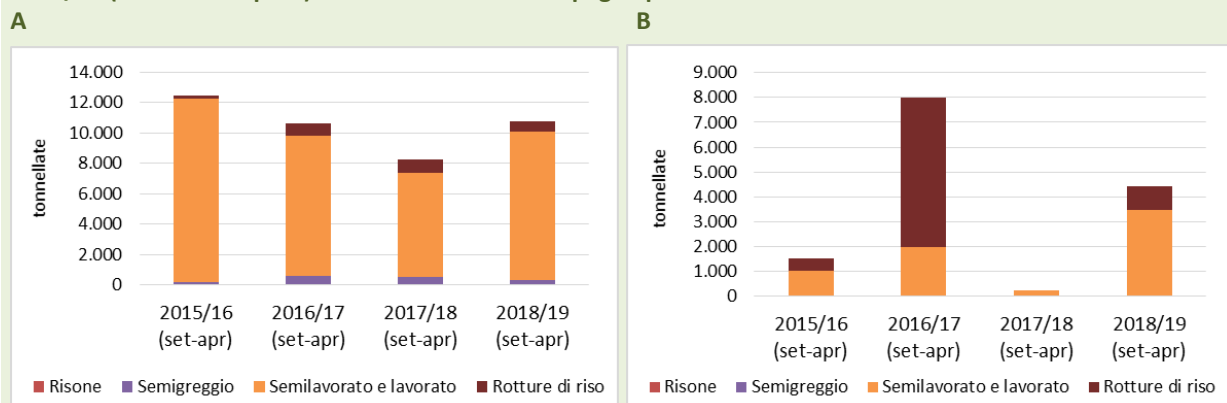
Passando ad analizzare le **IMPORTAZIONI ITALIANE DI RISO DA CAMBOGIA E BIRMANIA**, nel periodo settembre 2018 – luglio 2019 sono state acquistate oltre 15mila tonnellate di prodotto, in forte crescita in termini tendenziali (+78%). Nel dettaglio, gli acquisti di riso dalla Cambogia hanno oltrepassato le 10mila tonnellate dalle 8mila circa della campagna precedente, in aumento del +30% (grafico 2.4A). A trainare il risultato è stato l'import di riso lavorato, cresciuto del +43% su base annua. Per quanto riguarda il Myanmar (ex-Birmania), dopo l'azzeramento degli acquisti registrato nel 2017/18, l'attuale campagna

Forte aumento degli acquisti italiani di riso dalla Cambogia...

ha visto entrare nei confini nazionali oltre 4mila tonnellate di riso (grafico 2.4B). Analogamente a quanto osservato per la Cambogia, anche in questo caso la causa principale è da ricondurre al forte aumento dell'import di riso lavorato.

...a cui si aggiunge una netta ripresa dell'import dal Myanmar

Grafico 2.4: Importazioni nazionali di riso (in tonnellate) da Cambogia (A) e Myanmar (B) nella campagna 2018/19 (settembre-aprile) e confronto con le campagne precedenti



Fonte: Elaborazione BMTI su dati Istat

3. Il mercato internazionale

3.1 PRODUZIONE MONDIALE ATTESA IN LIEVE CALO NELL'ANNATA 2018/19

Sulla base dei dati diffusi a giugno dal Dipartimento dell'Agricoltura degli Stati Uniti (USDA) la **PRODUZIONE MONDIALE** di riso per l'annata 2019/20 dovrebbe ammontare a oltre 497 milioni di tonnellate, in lieve calo (-0,3%) rispetto all'annata precedente (tabella 3.1). Il dato è riconducibile a una flessione nella superficie mondiale destinata alla produzione, che dovrebbe scendere a 162,6 milioni di ettari dal livello record di 163,1 milioni del 2018/19. A pesare sul risultato dovrebbero essere soprattutto le contrazioni in Cina (-1,7%) e India (-0,5%), i primi due produttori di riso a livello mondiale con un'incidenza sul totale pari a 52,5%. La resa media non dovrebbe invece discostarsi dal massimo osservato nella campagna 2018/19, pari a 4,6 tonnellate per ettaro.

Produzione risicola mondiale in lieve calo nella campagna 2019/20

Tabella 3.1: Produzione mondiale di riso nei principali paesi produttori (in migliaia di tonnellate)

	2017/18	2018/19	2019/20*	Var. % 2019/20 - 2018/19
Cina	148.873	148.490	146.000	-1,7%
India	112.760	115.630	115.000	-0,5%
Indonesia	37.000	37.100	37.400	0,8%
Bangladesh	32.650	35.000	35.300	0,9%
Vietnam	27.657	27.711	28.000	1,0%
Thailandia	20.577	20.715	20.900	0,9%
Myanmar	13.200	13.175	13.300	0,9%
Filippine	12.235	11.800	12.200	3,4%
Giappone	7.787	7.650	7.700	0,7%
Pakistan	7.500	7.400	7.500	1,4%
Mondo	494.880	499.074	497.616	-0,3%

* stima. Fonte: Elaborazione BMTI su dati USDA

Sul fronte della domanda, il **CONSUMO** globale di riso è previsto raggiungere il livello record di 495,9 milioni di tonnellate di riso nella stagione 2019/20, in crescita dell'1% rispetto all'annata precedente. La causa principale della crescita è da collegarsi principalmente alla dinamica dei consumi di Cina e India. L'eccedenza della produzione sul consumo dovrebbe tradursi in un aumento delle scorte finali di riso, che si porterebbero sulla quota record di 171,9 milioni di tonnellate.

Atteso un nuovo record per consumi e stock finali di riso per la campagna 2019/20

Sul fronte degli **SCAMBI INTERNAZIONALI** (tabella 3.2), le stime per il 2020 mostrano un'espansione dei flussi commerciali, con una crescita dell'1,2% rispetto all'anno precedente. Questo dato è leggermente inferiore al livello record di 48,2 milioni di tonnellate raggiunto nel 2017 (-0,01%).

Per quanto riguarda le proiezioni delle **IMPORTAZIONI**, l'analisi per paesi mette in evidenza la flessione degli acquisti delle Filippine (-10%) e il contemporaneo aumento della Nigeria (+9,1%). Dovrebbero mantenersi invece stabili gli acquisti della Cina, maggiore importatore al mondo di riso.

Sul fronte delle **ESPORTAZIONI** (tabella 3.3), le previsioni USDA indicano una sostanziale stabilità per India, Vietnam e Pakistan. Incrementi sono attesi per Thailandia (+2%), Cina (+25%) e Stati Uniti (+5,8%). Viceversa, risultati negativi sono attesi sia per il Myanmar che per il Brasile (-7,1% e -12,5% rispettivamente).

Tabella 3.2: Principali paesi importatori di riso (in migliaia di tonnellate)

	2018	2019	2020*	Var. % 2020/19
Cina	4.500	3.500	3.500	0,0%
Filippine	2.500	3.000	2.700	-10,0%
Nigeria	2.100	2.200	2.400	9,1%
Costa d'Avorio	1.500	1.600	1.600	0,0%
Arabia Saudita	1.300	1.350	1.375	1,9%
Iraq	1.200	1.300	1.350	3,8%
Senegal	1.100	1.250	1.300	4,0%
Iran	1.250	1.200	1.150	-4,2%
Sudafrica	1.071	1.100	1.050	-4,5%
Malaysia	800	1.000	1.000	0,0%
Mondo	47.536	46.975	47.545	1,2%

* stima. Fonte: Elaborazione BMTI su dati USDA

Tabella 3.3: Principali paesi esportatori di riso (in migliaia di tonnellate)

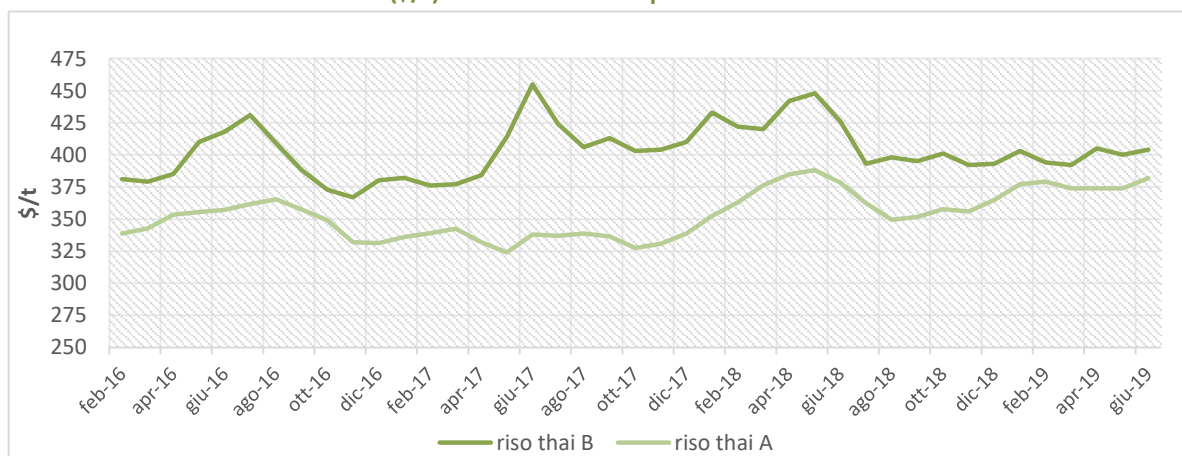
	2018	2019	2020*	Var. % 2020/19
India	11.791	12.000	12.000	0,0%
Thailandia	11.056	9.800	10.000	2,0%
Vietnam	6.590	6.500	6.500	0,0%
Pakistan	3.913	4.000	4.000	0,0%
Cina	2.058	2.800	3.500	25,0%
Stati Uniti	2.763	3.000	3.175	5,8%
Myanmar	2.750	2.800	2.600	-7,1%
Cambodia	1.300	1.300	1.300	0,0%
Uruguay	799	800	800	0,0%
Brasile	1.245	800	700	-12,5%
Mondo	47.536	46.975	47.545	1,2%

* stima. Fonte: Elaborazione BMTI su dati USDA

Spostando l'attenzione sulle **QUOTAZIONI DEI RISI** nel mercato internazionale (grafico 3.1), dopo la stabilità di aprile e maggio il prezzo del Thai A ha registrato una crescita a giugno del +2,1% raggiungendo i 382 \$/t (+4,5% rispetto ai valori di fine 2018). Il Thai B ha seguito un andamento altalenante ma anche in questo caso la congiuntura si è rilevata nel complesso positiva: il prezzo ha chiuso il trimestre a 404 \$/t, in crescita del +3,1% rispetto ai valori di marzo (+2,7% rispetto a dicembre 2018). Per quanto riguarda il confronto anno su anno, la variazione a giugno per il Thai A è passato in territorio positivo (+0,9%) mentre quella del Thai B è rimasta negativa per l'intero trimestre (-5,2% a giugno), a conferma della tendenza in atto nei 12 mesi precedenti.

Passa in territorio positivo il confronto anno su anno per il Thai A. Resta negativo il divario per il Thai B.

Grafico 3.1: Prezzo medio mensile (\$/t) del riso Thai A1 Super e del riso 100% Thai B in Thailandia*



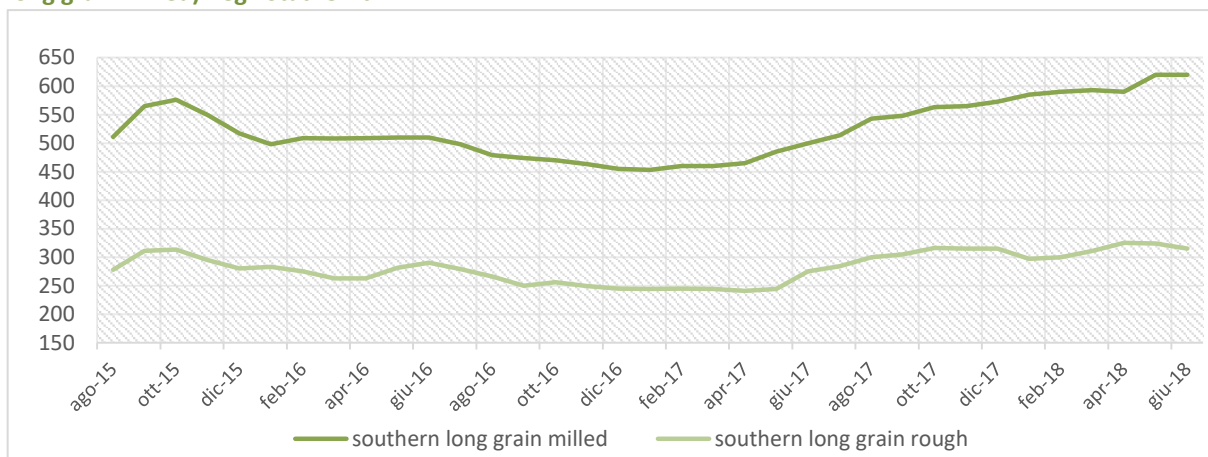
* Fob Bangkok. Fonte: Elaborazione BMTI su dati USDA e Thai Rice Exporters

Per quanto riguarda il mercato americano (grafico 3.2), dopo la contrazione di aprile (-3,5%), la quotazione del risone (Southern long grain rough) ha registrato un aumento nei due mesi successivi,

con i valori saliti a giugno a 290 \$/t, in crescita del +2,4% rispetto a marzo ma ancora sotto la soglia dei 300 \$/t di fine anno (-3,3%). Congiuntura negativa invece per i prezzi del riso lavorato (Southern long grain milled), con prezzi scesi a giugno a 505 \$/t dai 525 \$/t di marzo (-3,8%). Su base tendenziale, il confronto si è mantenuto negativo per entrambi i prodotti ma con un importante differenza: il divario per il risone ha mostrato segnali di attenuazione (-10,8% a giugno contro il -16% di aprile) mentre si è ampliato quello del riso lavorato (-18,5% a giugno a fronte del -12,9% di aprile).

Si attenua il divario annuo negativo per il risone americano mentre si accentua quello del riso lavorato

Grafico 3.2: Prezzo medio mensile (\$/t) del risone (southern long grain rough) e del riso lavorato (southern long grain milled) negli Stati Uniti *



* US Gulf Port. Fonte: Elaborazione BMTI su dati USDA

Dopo il calo osservato ad aprile (-3,1% su base mensile), le quotazioni futures del risone hanno evidenziato un aumento sia a maggio (+5,6%) che a giugno (+4,3%), portandosi a ridosso della soglia dei 230 \$/t, in crescita del +6,7% rispetto a marzo (+8,8% rispetto dicembre 2018). Il confronto anno su anno, seppur negativo, si è nettamente ridimensionato nel corso del trimestre (-3,8% a giugno contro il -18,8% di aprile).

Seconda parte del trimestre segnata da decisi rialzi per i futures del risone

Grafico 3.3: Prezzo dei future del risone (\$/t) quotato presso il Chicago Board of Trade



Fonte: Elaborazione BMTI su dati Chicago Board of Trade



APPENDICE

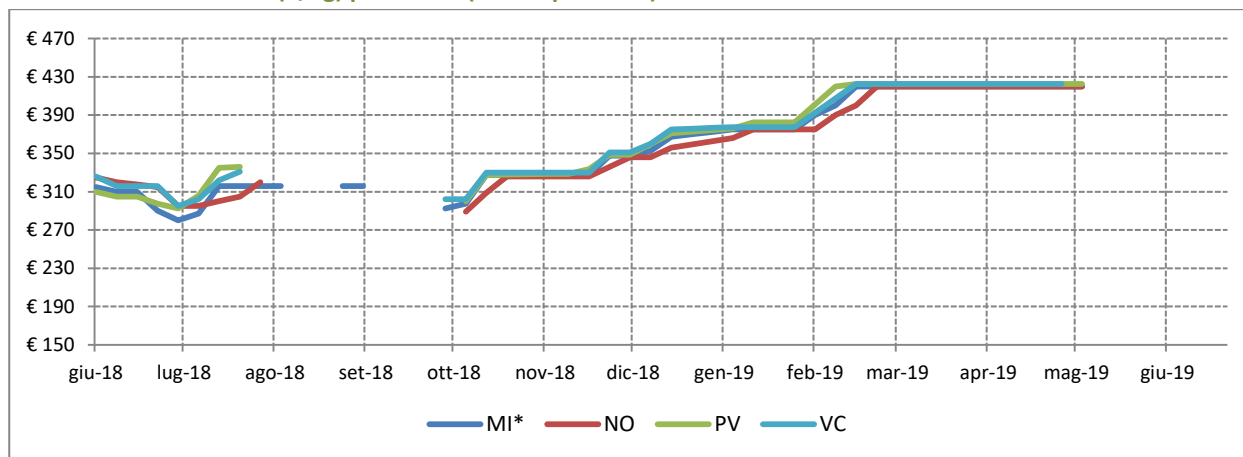


1. IL MERCATO NAZIONALE

PREZZI ALL'INGROSSO

Risone – Balilla

Grafico 1: Prezzo medio (€/kg) per CCIAA (franco partenza)



*prezzo franco arrivo

Fonte: elaborazione BMTI su listini Camere di Commercio

Tabella 1: Prezzi medi mensili (€/t) per CCIAA negli ultimi 15 mesi (franco partenza), variazioni congiunturali per CCIAA degli ultimi 12 mesi e variazioni tendenziali per CCIAA degli ultimi 3 mesi. In rosso le variazioni positive dei prezzi medi, in verde quelle negative.

Mese	MI*	NO	PV	VC
apr-18	296,25	295,00	305,00	319,00
mag-18	315,00	325,00	315,00	331,00
giu-18	306,25	320,00	304,38	318,50
lug-18	303,00	303,00	317,38	312,50
ago-18	316,00			
set-18	316,00			
ott-18	314,50	312,50	313,75	318,80
nov-18	332,50	328,50	334,75	335,25
dic-18	355,83	349,33	359,75	362,00
gen-19	375,00	372,75	380,33	377,50
feb-19	407,50	396,25	421,67	411,25
mar-19	420,00	420,00	422,50	422,50
apr-19	420,00	420,00	422,50	422,50
mag-19	420,00	420,00	422,50	
giu-19	420,00	420,00	422,50	422,50

Variazione rispetto al mese precedente	MI	NO	PV	VC
lug-18/giu-18	-1,1%	-5,3%	4,3%	-1,9%
ago-18/lug-18	4,3%			
set-18/ago-18	0,0%			
ott-18/set-18	-0,5%			
nov-18/ott-18	5,7%	5,1%	6,7%	5,2%
dic-18/nov-18	7,0%	6,3%	7,5%	8,0%
gen-19/dic-18	5,4%	6,7%	5,7%	4,3%
feb-19/gen-19	8,7%	6,3%	10,9%	8,9%
mar-19/feb-19	3,1%	6,0%	0,2%	2,7%
apr-19/mar-19	0,0%	0,0%	0,0%	0,0%
mag-19/apr-19	0,0%	0,0%	0,0%	
giu-19/mag-19	0,0%	0,0%	0,0%	
Variazione rispetto allo stesso mese dello scorso anno	MI	NO	PV	VC
apr-19/apr-18	41,8%	42,4%	38,5%	32,4%
mag-19/mag-18	33,3%	29,2%	34,1%	
giu-19/giu-18	37,1%	31,3%	38,8%	32,7%

Fonte: Elaborazione BMTI su listini prezzi camerati

*prezzo franco arrivo

Risone – Selenio

Tabella 2: Prezzi medi mensili (€/t) per CCIAA negli ultimi 15 mesi (franco partenza), variazioni congiunturali per CCIAA degli ultimi 12 mesi e variazioni tendenziali per CCIAA degli ultimi 3 mesi. In rosso le variazioni positive dei prezzi medi, in verde quelle negative.

Mese	MI*	NO	PV Mortara	VC
apr-18	266,25	265,00	265,83	279,00
mag-18	285,00	280,00	287,50	287,00
giu-18	280,00	280,00	280,50	287,00
lug-18	302,00	292,00	297,50	302,60
ago-18	316,00			316,00
set-18	316,00			
ott-18	315,50	324,00	316,50	321,50
nov-18	353,75	349,00	356,50	354,25
dic-18	365,50	361,50	356,50	361,83
gen-19	416,25	397,88	409,83	402,50
feb-19	451,25	431,25	444,83	441,25
mar-19	462,50	455,00	456,50	452,50
apr-19	462,50	455,00	456,50	458,50
mag-19	501,25	483,75	491,50	497,50
giu-19	507,50	500,00	501,50	497,50

Variazione rispetto al mese precedente	MI	NO	PV Mortara	VC
lug-18/giu-18	7,9%	4,3%	6,1%	5,4%
ago-18/lug-18	4,6%			4,4%
set-18/ago-18	0,0%			
ott-18/set-18	-0,2%			
nov-18/ott-18	12,1%	7,7%	12,6%	10,2%
dic-18/nov-18	3,3%	3,6%	0,0%	2,1%
gen-19/dic-18	13,9%	10,1%	15,0%	11,2%
feb-19/gen-19	8,4%	8,4%	8,5%	9,6%
mar-19/feb-19	2,5%	5,5%	2,6%	2,5%
apr-19/mar-19	0,0%	0,0%	0,0%	1,3%
mag-19/apr-19	8,4%	6,3%	7,7%	8,5%
giu-19/mag-19	1,2%	3,4%	2,0%	0,0%
Variazione rispetto allo stesso mese dello scorso anno	MI	NO	PV Mortara	VC
apr-19/apr-18	73,7%	71,7%	71,7%	64,3%
mag-19/mag-18	75,9%	72,8%	71,0%	73,3%
giu-19/giu-18	81,3%	78,6%	78,8%	73,3%

Fonte: Elaborazione BMTI su listini prezzi camerali

*prezzo franco arrivo

Riso lavorato – Originario/Comune

Tabella 3: Prezzi medi mensili (€/t) per CCIAA negli ultimi 15 mesi (franco partenza), variazioni congiunturali per CCIAA degli ultimi 12 mesi e variazioni tendenziali per CCIAA degli ultimi 3 mesi. In rosso le variazioni positive dei prezzi medi, in verde quelle negative

Mese	MI*	NO	PV	PV Mortara	VC
apr-18	628,75	582,50	620,00	600,00	577,50
mag-18	670,00	617,50	660,00	640,00	610,00
giu-18	661,25	614,17	656,25	610,00	610,00
lug-18	705,00	635,50	693,75	655,00	622,00
ago-18	730,00				640,00
set-18	730,00	667,50	725,00	675,00	640,00
ott-18	774,00	765,00	745,00	743,33	575,00
nov-18	827,50	790,00	822,50	812,50	610,00
dic-18	866,67	830,00	865,00	830,00	678,33
gen-19	930,00	893,75	925,00	930,00	735,00
feb-19	985,00	942,50	991,67	980,00	777,50
mar-19	1.010,00	995,00	1.005,00	990,00	800,00
apr-19	1.010,00	985,00	1.005,00	990,00	785,00
mag-19	1.028,75	1.002,50	1.023,75	1.008,00	805,00
giu-19	1.035,00	1.015,00	1.030,00	1.020,00	805,00

Variazione rispetto al mese precedente	MI	NO	PV	PV Mortara	VC
lug-18/giu-18	6,6%	3,5%	5,7%	7,4%	2,0%
ago-18/lug-18	3,5%				2,9%
set-18/ago-18	0,0%				0,0%
ott-18/set-18	6,0%	14,6%	2,8%	10,1%	-10,2%
nov-18/ott-18	6,9%	3,3%	10,4%	9,3%	6,1%
dic-18/nov-18	4,7%	5,1%	5,2%	2,2%	11,2%
gen-19/dic-18	7,3%	7,7%	6,9%	12,0%	8,4%
feb-19/gen-19	5,9%	5,5%	7,2%	5,4%	5,8%
mar-19/feb-19	2,5%	5,6%	1,3%	1,0%	2,9%
apr-19/mar-19	0,0%	-1,0%	0,0%	0,0%	-1,9%
mag-19/apr-19	1,9%	1,8%	1,9%	1,8%	2,5%
giu-19/mag-19	0,6%	1,2%	0,6%	1,2%	0,0%
Variazione rispetto allo stesso mese dello scorso anno	MI	NO	PV	PV Mortara	VC
apr-19/apr-18	60,6%	69,1%	62,1%	65,0%	35,9%
mag-19/mag-18	53,5%	62,3%	55,1%	57,5%	32,0%
giu-19/giu-18	56,5%	65,3%	57,0%	67,2%	32,0%

Fonte: Elaborazione BMTI su listini prezzi camerati

*prezzo franco arrivo

Risone – Lido e similari

Tabella 4: Prezzi medi mensili (€/t) per CCIAA negli ultimi 15 mesi (franco partenza), variazioni congiunturali per CCIAA degli ultimi 12 mesi e variazioni tendenziali per CCIAA degli ultimi 3 mesi. In rosso le variazioni positive dei prezzi medi, in verde quelle negative.

Mese	MI*	NO	PV
apr-18	330,00	325,00	342,50
mag-18	380,00	340,00	378,75
giu-18	380,00	340,00	375,00
lug-18	380,00	340,00	375,00
ago-18			
set-18			
ott-18	302,00	308,25	303,67
nov-18	311,00	320,00	324,00
dic-18	311,00	320,00	324,00
gen-19	332,50	324,38	330,67
feb-19	367,50	353,75	364,00
mar-19	370,00	357,50	362,75
apr-19	360,00	352,50	359,00
mag-19	340,00	337,50	359,00
giu-19			

Variazione rispetto al mese precedente	MI	NO	PV
lug-18/giu-18	0,0%	0,0%	0,0%
ago-18/lug-18			
set-18/ago-18			
ott-18/set-18			
nov-18/ott-18	3,0%	3,8%	6,7%
dic-18/nov-18	0,0%	0,0%	0,0%
gen-19/dic-18	6,9%	1,4%	2,1%
feb-19/gen-19	10,5%	9,1%	10,1%
mar-19/feb-19	0,7%	1,1%	-0,3%
apr-19/mar-19	-2,7%	-1,4%	-1,0%
mag-19/apr-19	-5,6%	-4,3%	0,0%
giu-19/mag-19			
Variazione rispetto allo stesso mese dello scorso anno	MI	NO	PV
apr-19/apr-18	9,1%	8,5%	4,8%
mag-19/mag-18	-10,5%	-0,7%	-5,2%
giu-19/giu-18			

Fonte: Elaborazione BMTI su listini prezzi camerali

*prezzo franco arrivo

Riso lavorato – Lido e similari

Tabella 5: Prezzi medi mensili (€/t) per CCIAA negli ultimi 15 mesi (franco partenza), variazioni congiunturali per CCIAA degli ultimi 12 mesi e variazioni tendenziali per CCIAA degli ultimi 3 mesi. In rosso le variazioni positive dei prezzi medi, in verde quelle negative.

Mese	MI*	NO	PV
apr-18	730,00	670,00	720,00
mag-18	800,00	690,00	792,50
giu-18	800,00	690,00	795,00
lug-18	800,00	690,00	795,00
ago-18	800,00		
set-18	800,00	690,00	795,00
ott-18	814,00	808,33	805,00
nov-18	835,00	815,00	835,00
dic-18	835,00	815,00	850,00
gen-19	867,50	826,25	868,33
feb-19	925,00	873,75	925,00
mar-19	930,00	880,00	925,00
apr-19	910,00	870,00	905,00
mag-19	881,25	850,00	876,25
giu-19	885,00	850,00	880,00

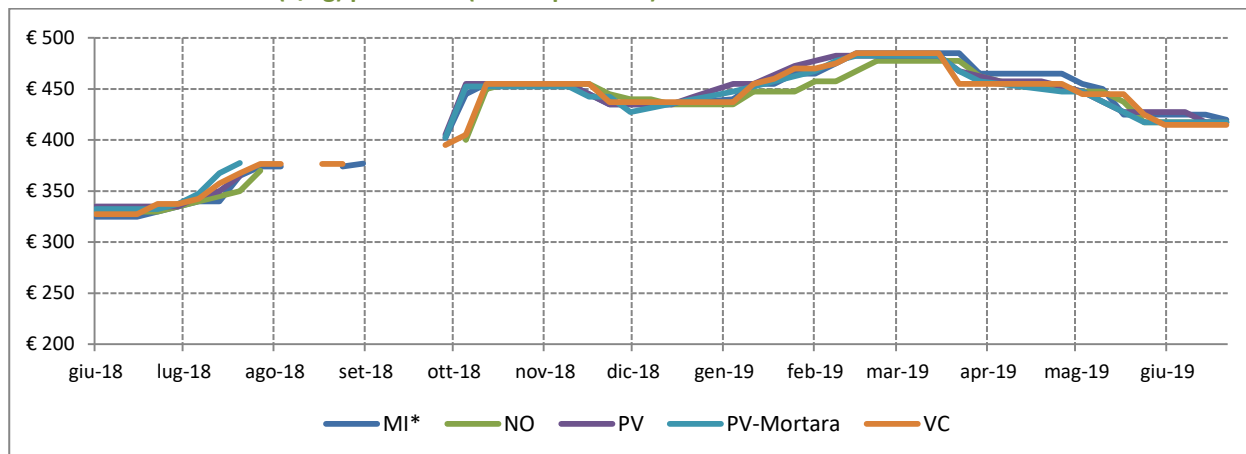
Variazione rispetto al mese precedente	MI	NO	PV
lug-18/giu-18	0,0%	0,0%	0,0%
ago-18/lug-18	0,0%		
set-18/ago-18	0,0%		
ott-18/set-18	1,8%	17,1%	1,3%
nov-18/ott-18	2,6%	0,8%	3,7%
dic-18/nov-18	0,0%	0,0%	1,8%
gen-19/dic-18	3,9%	1,4%	2,2%
feb-19/gen-19	6,6%	5,7%	6,5%
mar-19/feb-19	0,5%	0,7%	0,0%
apr-19/mar-19	-2,2%	-1,1%	-2,2%
mag-19/apr-19	-3,2%	-2,3%	-3,2%
giu-19/mag-19	0,4%	0,0%	0,4%
Variazione rispetto allo stesso mese dello scorso anno	MI	NO	PV
apr-19/apr-18	24,7%	29,9%	25,7%
mag-19/mag-18	10,2%	23,2%	10,6%
giu-19/giu-18	10,6%	23,2%	10,7%

Fonte: Elaborazione BMTI su listini prezzi camerali

*prezzo franco arrivo

Risone – Arborio/Volano

Grafico 2: Prezzo medio (€/kg) per CCIAA (franco partenza)



*prezzo franco arrivo

Fonte: elaborazione BMTI su listini Camere di Commercio

Tabella 6: Prezzi medi mensili (€/t) per CCIAA negli ultimi 15 mesi (franco partenza), variazioni congiunturali per CCIAA degli ultimi 12 mesi e variazioni tendenziali per CCIAA degli ultimi 3 mesi. In rosso le variazioni positive dei prezzi medi, in verde quelle negative.

Mese	MI*	NO	PV	PV Mortara	VC
apr-18	310,00	310,00	312,50	317,50	315,83
mag-18	325,00	330,00	327,50	331,25	327,50
giu-18	326,25	330,00	335,00	332,50	330,00
lug-18	350,80	348,00	348,75	357,50	356,30
ago-18	374,00				376,50
set-18	377,00		385,00	383,75	
ott-18	442,40	440,00	438,33	435,83	433,00
nov-18	447,50	452,50	447,50	447,50	450,50
dic-18	435,00	438,33	435,00	427,50	437,00
gen-19	453,75	444,38	460,83	452,50	455,50
feb-19	477,50	465,00	482,50	475,83	478,75
mar-19	485,00	477,50	478,75	479,50	477,50
apr-19	465,00	455,83	458,75	457,50	455,00
mag-19	438,75	437,50	435,00	435,50	440,00
giu-19	423,75	417,50	422,50	417,50	415,00

Variazione rispetto al mese precedente	MI	NO	PV	PV Mortara	VC
lug-18/giu-18	7,5%	5,5%	4,1%	7,5%	8,0%
ago-18/lug-18	6,6%				5,7%
set-18/ago-18	0,8%				
ott-18/set-18	17,3%		13,9%	13,6%	
nov-18/ott-18	1,2%	2,8%	2,1%	2,7%	4,0%
dic-18/nov-18	-2,8%	-3,1%	-2,8%	-4,5%	-3,0%
gen-19/dic-18	4,3%	1,4%	5,9%	5,8%	4,2%
feb-19/gen-19	5,2%	4,6%	4,7%	5,2%	5,1%
mar-19/feb-19	1,6%	2,7%	-0,8%	0,8%	-0,3%
apr-19/mar-19	-4,1%	-4,5%	-4,2%	-4,6%	-4,7%
mag-19/apr-19	-5,6%	-4,0%	-5,2%	-4,8%	-3,3%
giu-19/mag-19	-3,4%	-4,6%	-2,9%	-4,1%	-5,7%

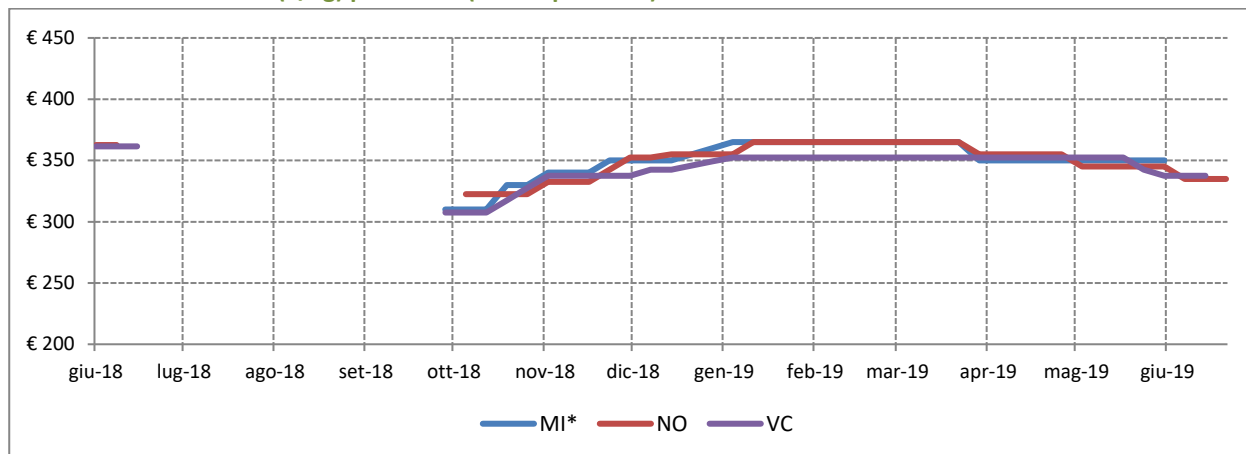
Variazione rispetto allo stesso mese dello scorso	MI	NO	PV	PV Mortara	VC
apr-19/apr-18	50,0%	47,0%	46,8%	44,1%	44,1%
mag-19/mag-18	35,0%	32,6%	32,8%	31,5%	34,4%
giu-19/giu-18	29,9%	26,5%	26,1%	25,6%	25,8%

Fonte: Elaborazione BMTI su listini prezzi camerati

*prezzo franco arrivo

Risone – Ariete/Loto

Grafico 3: Prezzo medio (€/kg) per CCIAA (franco partenza)



*prezzo franco arrivo

Fonte: elaborazione BMTI su listini Camere di Commercio

Tabella 7: Prezzi medi mensili (€/t) per CCIAA negli ultimi 15 mesi (franco partenza), variazioni congiunturali per CCIAA degli ultimi 12 mesi e variazioni tendenziali per CCIAA degli ultimi 3 mesi. In rosso le variazioni positive dei prezzi medi, in verde quelle negative.

Mese	MI*	NO	PV	VC
apr-18	368,75	362,50	370,00	360,17
mag-18	385,00	362,50	382,50	361,50
giu-18	385,00	362,50	390,00	361,50
lug-18				
ago-18				
set-18				
ott-18	318,00	322,50	311,67	313,50
nov-18	342,50	335,00	346,25	337,50
dic-18	350,00	353,33	350,00	340,83
gen-19	365,00	362,50	365,00	352,50
feb-19	365,00	365,00	361,67	352,50
mar-19	365,00	365,00	358,75	352,50
apr-19	350,00	355,00	347,50	352,50
mag-19	350,00	345,00	330,00	350,00
giu-19	350,00	337,50	330,00	337,50

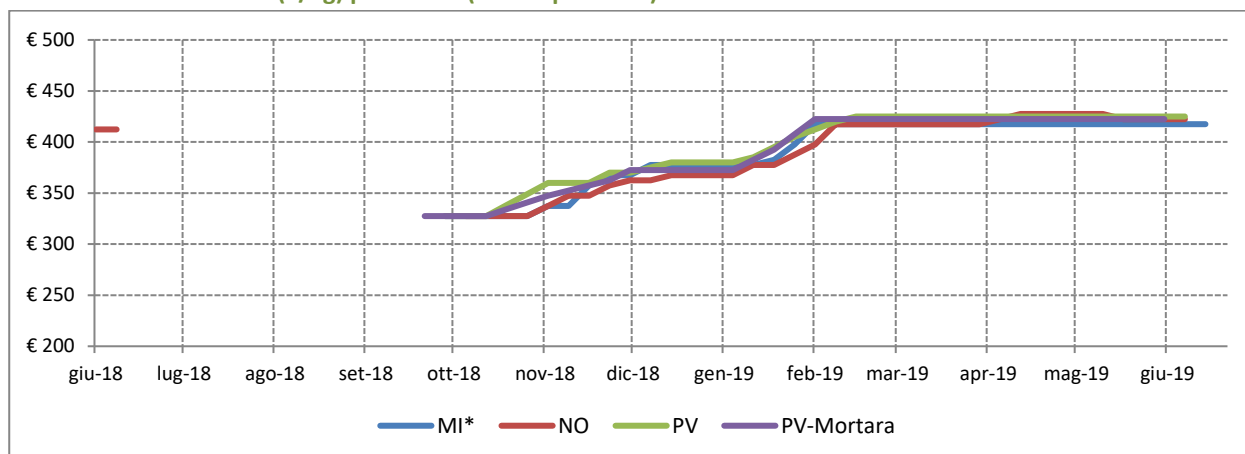
Variazione rispetto al mese precedente	MI	NO	PV	VC
lug-18/giu-18				
ago-18/lug-18				
set-18/ago-18				
ott-18/set-18				
nov-18/ott-18	7,7%	3,9%	11,1%	7,7%
dic-18/nov-18	2,2%	5,5%	1,1%	1,0%
gen-19/dic-18	4,3%	2,6%	4,3%	3,4%
feb-19/gen-19	0,0%	0,7%	-0,9%	0,0%
mar-19/feb-19	0,0%	0,0%	-0,8%	0,0%
apr-19/mar-19	-4,1%	-2,7%	-3,1%	0,0%
mag-19/apr-19	0,0%	-2,8%	-5,0%	-0,7%
giu-19/mag-19	0,0%	-2,2%	0,0%	-3,6%
Variazione rispetto allo stesso mese dello scorso anno	MI	NO	PV	VC
apr-19/apr-18	-5,1%	-2,1%	-6,1%	-2,1%
mag-19/mag-18	-9,1%	-4,8%	-13,7%	-3,2%
giu-19/giu-18	-9,1%	-6,9%	-15,4%	-6,6%

Fonte: Elaborazione BMTI su listini prezzi camerati

*prezzo franco arrivo

Risone – Baldo

Grafico 4: Prezzo medio (€/kg) per CCIAA (franco partenza)



*prezzo franco arrivo

Fonte: elaborazione BMTI su listini Camere di Commercio

Tabella 8: Prezzi medi mensili (€/t) per CCIAA negli ultimi 15 mesi (franco partenza), variazioni congiunturali per CCIAA degli ultimi 12 mesi e variazioni tendenziali per CCIAA degli ultimi 3 mesi. In rosso le variazioni positive dei prezzi medi, in verde quelle negative.

Mese	MI*	NO	PV	PV Mortara	VC
apr-18	410,00	412,50	432,50	407,50	405,50
mag-18	410,00	412,50	432,50	407,50	405,50
giu-18	410,00	412,50	432,50		405,50
lug-18					
ago-18					
set-18				327,50	
ott-18	327,50	327,50	327,50	327,50	331,50
nov-18	350,00	347,50	362,50	355,00	357,50
dic-18	374,17	364,17	375,00	372,50	372,50
gen-19	383,75	377,50	390,00	382,50	387,50
feb-19	417,50	412,50	423,33	422,50	422,50
mar-19	417,50	417,50	425,00	422,50	422,50
apr-19	417,50	424,17	425,00	422,50	422,50
mag-19	417,50	425,00	425,00	422,50	422,50
giu-19	417,50	422,50	425,00	422,50	422,50

Variazione rispetto al mese precedente	MI	NO	PV	PV Mortara	VC
lug-18/giu-18					
ago-18/lug-18					
set-18/ago-18					
ott-18/set-18				0,0%	
nov-18/ott-18	6,9%	6,1%	10,7%	8,4%	7,8%
dic-18/nov-18	6,9%	4,8%	3,4%	4,9%	4,2%
gen-19/dic-18	2,6%	3,7%	4,0%	2,7%	4,0%
feb-19/gen-19	8,8%	9,3%	8,5%	10,5%	9,0%
mar-19/feb-19	0,0%	1,2%	0,4%	0,0%	0,0%
apr-19/mar-19	0,0%	1,6%	0,0%	0,0%	0,0%
mag-19/apr-19	0,0%	0,2%	0,0%	0,0%	0,0%
giu-19/mag-19	0,0%	-0,6%	0,0%	0,0%	0,0%

Variazione rispetto allo stesso mese dello scorso anno	MI	NO	PV	PV Mortara	VC
apr-19/apr-18	1,8%	2,8%	-1,7%	3,7%	4,2%
mag-19/mag-18	1,8%	3,0%	-1,7%	3,7%	4,2%
giu-19/giu-18	1,8%	2,4%	-1,7%		4,2%

Fonte: Elaborazione BMTI su listini prezzi camerali

*prezzo franco arrivo

Risone – Carnaroli

Tabella 9: Prezzi medi mensili (€/t) per CCIAA negli ultimi 15 mesi (franco partenza), variazioni congiunturali per CCIAA degli ultimi 12 mesi e variazioni tendenziali per CCIAA degli ultimi 3 mesi. In rosso le variazioni positive dei prezzi medi, in verde quelle negative.

Mese	MI*	NO	PV	PV Mortara	VC
apr-18	320,00	292,50	320,00	310,00	307,33
mag-18	335,00	320,00	322,50	331,88	326,50
giu-18	321,25	315,00	318,75	318,00	325,25
lug-18	324,00	309,00	316,25	318,75	319,50
ago-18	325,00				321,50
set-18	325,00		317,50	330,00	
ott-18	420,50	415,00	425,83	409,17	412,30
nov-18	452,50	450,00	470,00	457,50	445,00
dic-18	445,83	441,67	460,00	457,50	432,17
gen-19	457,50	442,50	452,50	457,50	444,75
feb-19	456,25	445,00	447,50	455,83	455,00
mar-19	455,00	445,00	446,25	449,50	447,50
apr-19	427,00	423,33	423,75	420,00	425,00
mag-19	387,50	396,88	402,50	396,00	397,50
giu-19	375,00	377,50	387,50	386,25	375,00

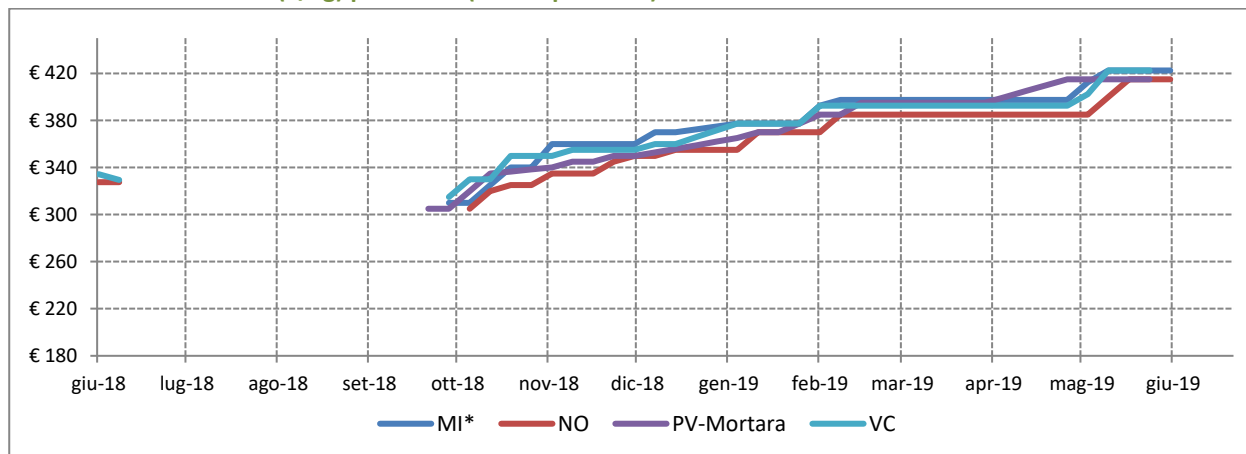
Variazione rispetto al mese precedente	MI	NO	PV	PV Mortara	VC
lug-18/giu-18	0,9%	-1,9%	-0,8%	0,2%	-1,8%
ago-18/lug-18	0,3%				0,6%
set-18/ago-18	0,0%				
ott-18/set-18	29,4%		34,1%	24,0%	
nov-18/ott-18	7,6%	8,4%	10,4%	11,8%	7,9%
dic-18/nov-18	-1,5%	-1,9%	-2,1%	0,0%	-2,9%
gen-19/dic-18	2,6%	0,2%	-1,6%	0,0%	2,9%
feb-19/gen-19	-0,3%	0,6%	-1,1%	-0,4%	2,3%
mar-19/feb-19	-0,3%	0,0%	-0,3%	-1,4%	-1,6%
apr-19/mar-19	-6,2%	-4,9%	-5,0%	-6,6%	-5,0%
mag-19/apr-19	-9,3%	-6,3%	-5,0%	-5,7%	-6,5%
giu-19/mag-19	-3,2%	-4,9%	-3,7%	-2,5%	-5,7%
Variazione rispetto allo stesso mese dello scorso anno	MI	NO	PV	PV Mortara	VC
apr-19/apr-18	33,4%	44,7%	32,4%	35,5%	38,3%
mag-19/mag-18	15,7%	24,0%	24,8%	19,3%	21,7%
giu-19/giu-18	16,7%	19,8%	21,6%	21,5%	15,3%

Fonte: Elaborazione BMTI su listini prezzi camerati

*prezzo franco arrivo

Risone – Roma

Gráfico 5: Prezzo medio (€/kg) per CCIAA (franco partenza)



*prezzo franco arrivo

Fonte: elaborazione BMTI su listini Camere di Commercio

Tabella 10: Prezzi medi mensili (€/t) per CCIAA negli ultimi 15 mesi (franco partenza), variazioni congiunturali per CCIAA degli ultimi 12 mesi e variazioni tendenziali per CCIAA degli ultimi 3 mesi. In rosso le variazioni positive dei prezzi medi, in verde quelle negative.

Mese	MI*	NO	PV	PV Mortara	VC
apr-18	301,25	287,50	290,00	305,83	309,17
mag-18	332,50	327,50	330,00	332,50	334,50
giu-18	332,50	327,50			332,00
lug-18					
ago-18					
set-18				305,00	
ott-18	325,00	318,75	330,00	320,00	335,00
nov-18	360,00	337,50	365,00	345,00	353,75
dic-18	366,67	351,67	370,00	350,00	358,33
gen-19	377,50	366,25	385,83	368,33	377,50
feb-19	396,25	381,25	402,50	388,33	392,50
mar-19	397,50	385,00	402,50	395,00	392,50
apr-19	397,50	385,00	402,50	395,00	392,50
mag-19	420,00	403,75	425,00	415,00	417,50
giu-19	422,50	415,00	427,50		

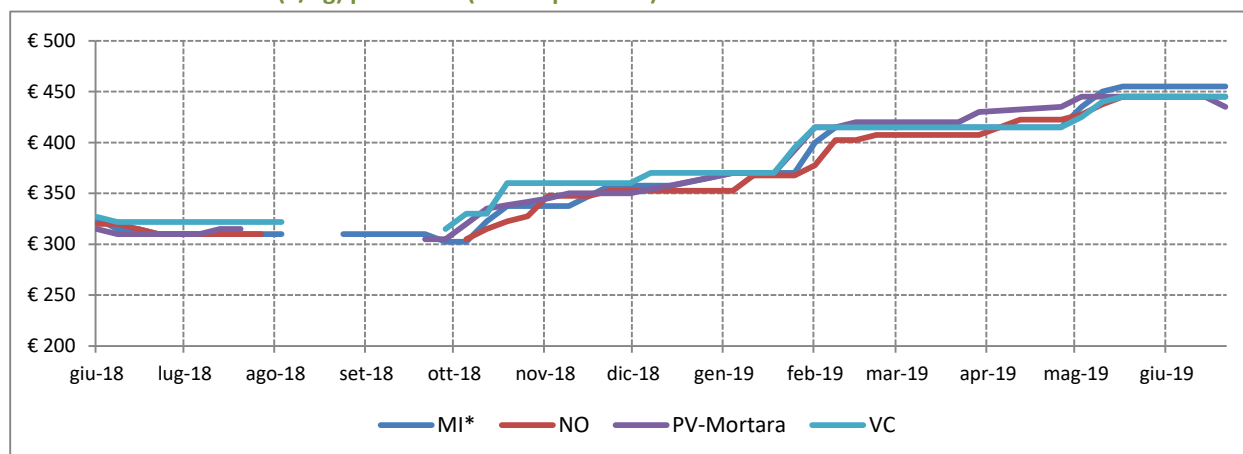
Variazione rispetto al mese precedente	MI	NO	PV	PV Mortara	VC
lug-18/giu-18					
ago-18/lug-18					
set-18/ago-18					
ott-18/set-18				4,9%	
nov-18/ott-18	10,8%	5,9%	10,6%	7,8%	5,6%
dic-18/nov-18	1,9%	4,2%	1,4%	1,4%	1,3%
gen-19/dic-18	3,0%	4,1%	4,3%	5,2%	5,3%
feb-19/gen-19	5,0%	4,1%	4,3%	5,4%	4,0%
mar-19/feb-19	0,3%	1,0%	0,0%	1,7%	0,0%
apr-19/mar-19	0,0%	0,0%	0,0%	0,0%	0,0%
mag-19/apr-19	5,7%	4,9%	5,6%	5,1%	6,4%
giu-19/mag-19	0,6%	2,8%	0,6%		
Variazione rispetto allo stesso mese dello scorso anno	MI	NO	PV	PV Mortara	VC
apr-19/apr-18	32,0%	33,9%	38,8%	29,2%	27,0%
mag-19/mag-18	26,3%	23,3%	28,8%	24,8%	24,8%
giu-19/giu-18	27,1%	26,7%			

Fonte: Elaborazione BMTI su listini prezzi camerati

*prezzo franco arrivo

Risone – S. Andrea

Gráfico 6: Prezzo medio (€/kg) per CCIAA (franco partenza)



*prezzo franco arrivo

Fonte: elaborazione BMTI su listini Camere di Commercio

Tabella 11: Prezzi medi mensili (€/t) per CCIAA negli ultimi 15 mesi (franco partenza), variazioni congiunturali per CCIAA degli ultimi 12 mesi e variazioni tendenziali per CCIAA degli ultimi 3 mesi. In rosso le variazioni positive dei prezzi medi, in verde quelle negative.

Mese	MI*	NO	PV	PV Mortara	VC
apr-18	305,00	295,00	302,50	311,67	317,67
mag-18	325,00	320,00	322,50	325,00	327,00
giu-18	316,25	316,67	310,00	313,00	323,25
lug-18	310,00	310,00	310,00	312,50	322,00
ago-18	310,00				322,00
set-18	310,00			305,00	
ott-18	320,50	317,50	309,17	320,00	339,00
nov-18	345,00	348,75	353,75	348,75	360,00
dic-18	357,50	352,50	357,50	350,00	366,67
gen-19	370,00	363,75	378,33	370,00	376,25
feb-19	411,25	397,50	415,00	416,67	415,00
mar-19	415,00	407,50	415,00	420,00	415,00
apr-19	415,00	417,50	428,75	430,00	415,00
mag-19	448,75	438,75	446,25	443,00	438,75
giu-19	455,00	445,00	448,75	442,50	445,00

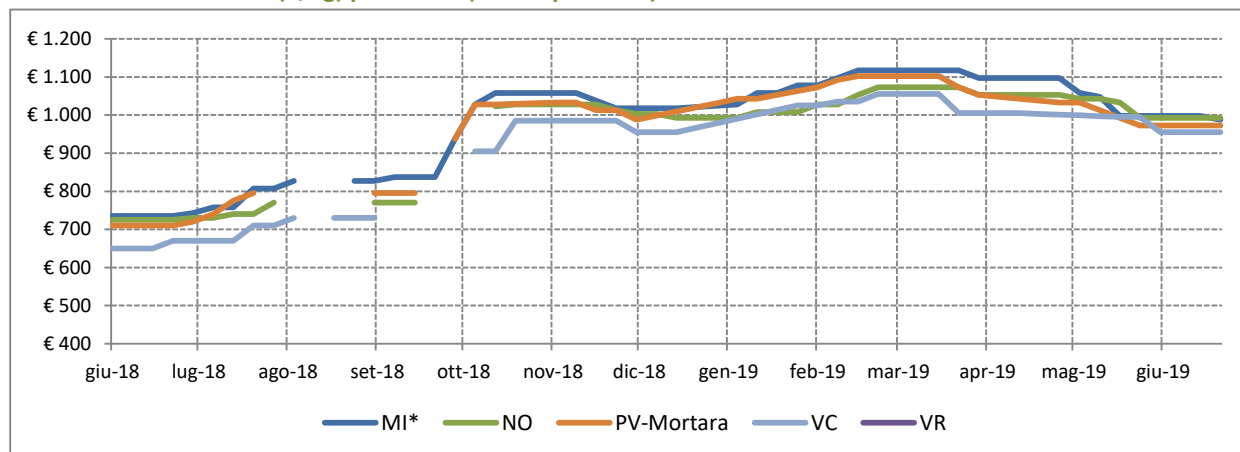
Variazione rispetto al mese precedente	MI	NO	PV	PV Mortara	VC
lug-18/giu-18	-2,0%	-2,1%	0,0%	-0,2%	-0,4%
ago-18/lug-18	0,0%				0,0%
set-18/ago-18	0,0%				
ott-18/set-18	3,4%			4,9%	
nov-18/ott-18	7,6%	9,8%	14,4%	9,0%	6,2%
dic-18/nov-18	3,6%	1,1%	1,1%	0,4%	1,9%
gen-19/dic-18	3,5%	3,2%	5,8%	5,7%	2,6%
feb-19/gen-19	11,1%	9,3%	9,7%	12,6%	10,3%
mar-19/feb-19	0,9%	2,5%	0,0%	0,8%	0,0%
apr-19/mar-19	0,0%	2,5%	3,3%	2,4%	0,0%
mag-19/apr-19	8,1%	5,1%	4,1%	3,0%	5,7%
giu-19/mag-19	1,4%	1,4%	0,6%	-0,1%	1,4%
Variazione rispetto allo stesso mese dello scorso anno	MI	NO	PV	PV Mortara	VC
apr-19/apr-18	36,1%	41,5%	41,7%	38,0%	30,6%
mag-19/mag-18	38,1%	37,1%	38,4%	36,3%	34,2%
giu-19/giu-18	43,9%	40,5%	44,8%	41,4%	37,7%

Fonte: Elaborazione BMTI su listini prezzi camerali

*prezzo franco arrivo

Riso lavorato – Arborio/Volano

Gráfico 7: Prezzo medio (€/kg) per CCIAA (franco partenza)



*prezzo franco arrivo

Fonte: elaborazione BMTI su listini Camere di Commercio

Tabella 12: Prezzi medi mensili (€/t) per CCIAA negli ultimi 15 mesi (franco partenza), variazioni congiunturali per CCIAA degli ultimi 12 mesi e variazioni tendenziali per CCIAA degli ultimi 3 mesi. In rosso le variazioni positive dei prezzi medi, in verde quelle negative.

Mese	MI*	NO	PV	PV Mortara	VC
apr-18	710,00	697,50	705,00	680,00	600,00
mag-18	735,00	725,00	730,00	707,50	650,00
giu-18	735,00	725,00	730,00	710,00	655,00
lug-18	774,50	742,00	761,25	757,50	686,00
ago-18	827,50				730,00
set-18	835,00	770,00	830,00	795,00	730,00
ott-18	1.027,50	1.025,83	1.002,50	997,50	945,00
nov-18	1.042,50	1.023,75	1.037,50	1.022,50	985,00
dic-18	1.017,50	999,17	1.012,50	987,50	955,00
gen-19	1.055,00	1.003,75	1.049,17	1.045,83	1.025,00
feb-19	1.102,50	1.045,00	1.105,83	1.089,17	1.037,50
mar-19	1.117,50	1.072,50	1.112,50	1.096,50	1.042,50
apr-19	1.097,50	1.052,50	1.072,50	1.052,50	1.005,00
mag-19	1.025,00	1.027,50	1.020,00	1.008,50	995,00
giu-19	995,00	992,50	990,00	972,50	955,00

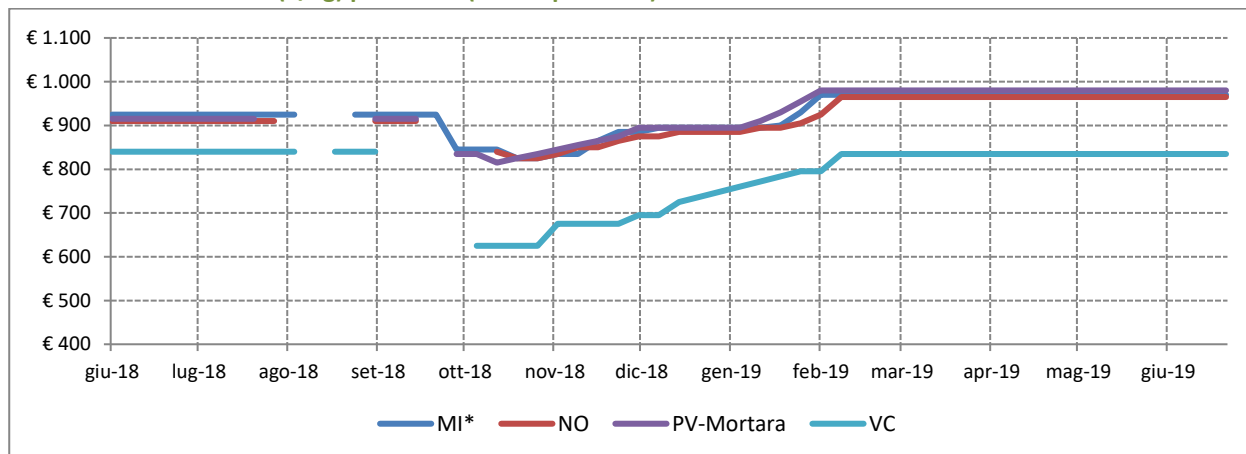
Variazione rispetto al mese precedente	MI	NO	PV	PV Mortara	VC
lug-18/giu-18	5,4%	2,3%	4,3%	6,7%	4,7%
ago-18/lug-18	6,8%				6,4%
set-18/ago-18	0,9%				0,0%
ott-18/set-18	23,1%	33,2%	20,8%	25,5%	29,5%
nov-18/ott-18	1,5%	-0,2%	3,5%	2,5%	4,2%
dic-18/nov-18	-2,4%	-2,4%	-2,4%	-3,4%	-3,0%
gen-19/dic-18	3,7%	0,5%	3,6%	5,9%	7,3%
feb-19/gen-19	4,5%	4,1%	5,4%	4,1%	1,2%
mar-19/feb-19	1,4%	2,6%	0,6%	0,7%	0,5%
apr-19/mar-19	-1,8%	-1,9%	-3,6%	-4,0%	-3,6%
mag-19/apr-19	-6,6%	-2,4%	-4,9%	-4,2%	-1,0%
giu-19/mag-19	-2,9%	-3,4%	-2,9%	-3,6%	-4,0%
Variazione rispetto allo stesso mese dello scorso anno	MI	NO	PV	PV Mortara	VC
apr-19/apr-18	54,6%	50,9%	52,1%	54,8%	67,5%
mag-19/mag-18	39,5%	41,7%	39,7%	42,5%	53,1%
giu-19/giu-18	35,4%	36,9%	35,6%	37,0%	45,8%

Fonte: Elaborazione BMTI su listini prezzi camerati

*prezzo franco arrivo

Riso lavorato – Baldo

Grafico 8: Prezzo medio (€/kg) per CCIAA (franco partenza)



*prezzo franco arrivo

Fonte: elaborazione BMTI su listini Camere di Commercio

Tabella 13: Prezzi medi mensili (€/t) per CCIAA negli ultimi 15 mesi (franco partenza), variazioni congiunturali per CCIAA degli ultimi 12 mesi e variazioni tendenziali per CCIAA degli ultimi 3 mesi. In rosso le variazioni positive dei prezzi medi, in verde quelle negative.

Mese	MI*	NO	PV	PV Mortara	VC
apr-18	925,00	910,00	920,00	915,00	840,00
mag-18	925,00	910,00	920,00	915,00	840,00
giu-18	925,00	910,00	920,00	915,00	840,00
lug-18	925,00	910,00	920,00	915,00	840,00
ago-18	925,00				840,00
set-18	925,00	910,00	920,00	915,00	840,00
ott-18	837,00	830,00	833,33	828,33	625,00
nov-18	855,00	850,00	850,00	860,00	675,00
dic-18	891,67	878,33	885,00	895,00	705,00
gen-19	905,00	895,00	903,33	911,67	795,00
feb-19	970,00	955,00	970,00	980,00	825,00
mar-19	970,00	965,00	970,00	980,00	835,00
apr-19	970,00	965,00	970,00	980,00	835,00
mag-19	970,00	965,00	970,00	980,00	835,00
giu-19	970,00	965,00	970,00	980,00	835,00

Variazione rispetto al mese precedente	MI	NO	PV	PV Mortara	VC
lug-18/giu-18	0,0%	0,0%	0,0%	0,0%	0,0%
ago-18/lug-18	0,0%				0,0%
set-18/ago-18	0,0%				0,0%
ott-18/set-18	-9,5%	-8,8%	-9,4%	-9,5%	-25,6%
nov-18/ott-18	2,2%	2,4%	2,0%	3,8%	8,0%
dic-18/nov-18	4,3%	3,3%	4,1%	4,1%	4,4%
gen-19/dic-18	1,5%	1,9%	2,1%	1,9%	12,8%
feb-19/gen-19	7,2%	6,7%	7,4%	7,5%	3,8%
mar-19/feb-19	0,0%	1,0%	0,0%	0,0%	1,2%
apr-19/mar-19	0,0%	0,0%	0,0%	0,0%	0,0%
mag-19/apr-19	0,0%	0,0%	0,0%	0,0%	0,0%
giu-19/mag-19	0,0%	0,0%	0,0%	0,0%	0,0%

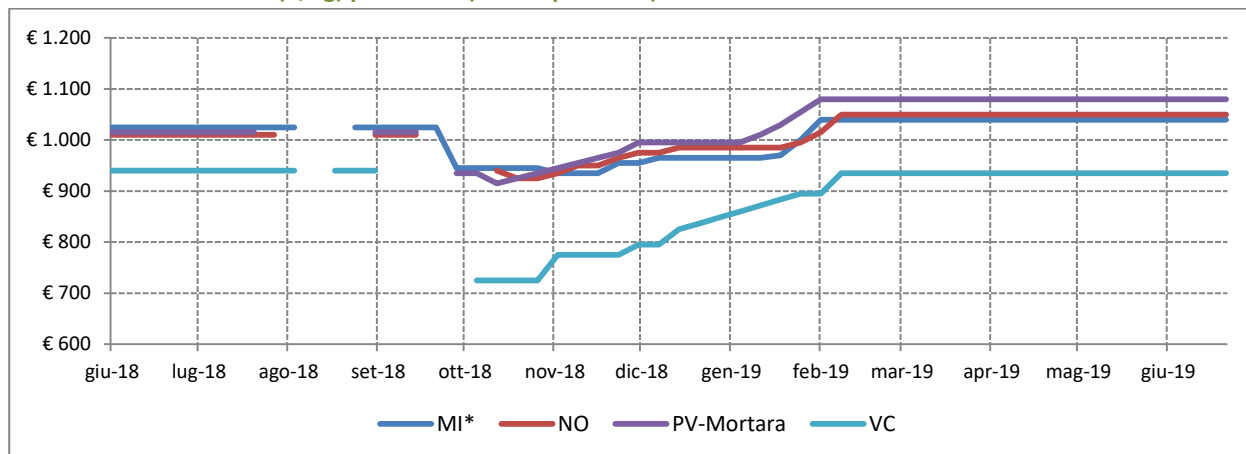
Variazione rispetto allo stesso mese dello scorso anno	MI	NO	PV	PV Mortara	VC
apr-19/apr-18	4,9%	6,0%	5,4%	7,1%	-0,6%
mag-19/mag-18	4,9%	6,0%	5,4%	7,1%	-0,6%
giu-19/giu-18	4,9%	6,0%	5,4%	7,1%	-0,6%

Fonte: Elaborazione BMTI su listini prezzi camerati

*prezzo franco arrivo

Riso lavorato parboiled - Baldo

Gráfico 9: Prezzo medio (€/kg) per CCIAA (franco partenza)



*prezzo franco arrivo

Fonte: elaborazione BMTI su listini Camere di Commercio

Tabella 14: Prezzi medi mensili (€/t) per CCIAA negli ultimi 15 mesi (franco partenza), variazioni congiunturali per CCIAA degli ultimi 12 mesi e variazioni tendenziali per CCIAA degli ultimi 3 mesi. In rosso le variazioni positive dei prezzi medi, in verde quelle negative.

Mese	MI*	NO	PV	PV Mortara	VC
apr-18	1.025,00	1.010,00	1.020,00	1.015,00	940,00
mag-18	1.025,00	1.010,00	1.020,00	1.015,00	940,00
giu-18	1.025,00	1.010,00	1.020,00	1.015,00	940,00
lug-18	1.025,00	1.010,00	1.020,00	1.015,00	940,00
ago-18	1.025,00				940,00
set-18	1.025,00	1.010,00	1.020,00	1.015,00	940,00
ott-18	945,00	930,00	933,33	928,33	725,00
nov-18	940,00	950,00	950,00	960,00	775,00
dic-18	961,67	978,33	985,00	995,00	805,00
gen-19	975,00	987,50	1.003,33	1.011,67	895,00
feb-19	1.040,00	1.041,25	1.070,00	1.080,00	925,00
mar-19	1.040,00	1.050,00	1.070,00	1.080,00	935,00
apr-19	1.040,00	1.050,00	1.070,00	1.080,00	935,00
mag-19	1.040,00	1.050,00	1.070,00	1.080,00	935,00
giu-19	1.040,00	1.050,00	1.070,00	1.080,00	935,00

Variazione rispetto al mese precedente	MI	NO	PV	PV Mortara	VC
lug-18/giu-18	0,0%	0,0%	0,0%	0,0%	0,0%
ago-18/lug-18	0,0%				0,0%
set-18/ago-18	0,0%				0,0%
ott-18/set-18	-7,8%	-7,9%	-8,5%	-8,5%	-22,9%
nov-18/ott-18	-0,5%	2,2%	1,8%	3,4%	6,9%
dic-18/nov-18	2,3%	3,0%	3,7%	3,6%	3,9%
gen-19/dic-18	1,4%	0,9%	1,9%	1,7%	11,2%
feb-19/gen-19	6,7%	5,4%	6,6%	6,8%	3,4%
mar-19/feb-19	0,0%	0,8%	0,0%	0,0%	1,1%
apr-19/mar-19	0,0%	0,0%	0,0%	0,0%	0,0%
mag-19/apr-19	0,0%	0,0%	0,0%	0,0%	0,0%
giu-19/mag-19	0,0%	0,0%	0,0%	0,0%	0,0%

Variazione rispetto allo stesso mese dello scorso anno	MI	NO	PV	PV Mortara	VC
apr-19/apr-18	1,5%	4,0%	4,9%	6,4%	-0,5%
mag-19/mag-18	1,5%	4,0%	4,9%	6,4%	-0,5%
giu-19/giu-18	1,5%	4,0%	4,9%	6,4%	-0,5%

Fonte: Elaborazione BMTI su listini prezzi camerale

*prezzo franco arrivo

Riso lavorato – Carnaroli

Tabella 15: Prezzi medi mensili (€/t) per CCIAA negli ultimi 15 mesi (franco partenza), variazioni congiunturali per CCIAA degli ultimi 12 mesi e variazioni tendenziali per CCIAA degli ultimi 3 mesi. In rosso le variazioni positive dei prezzi medi, in verde quelle negative.

Mese	MI*	NO	PV	PV Mortara	VC
apr-18	770,00	740,00	770,00	781,67	670,00
mag-18	785,00	775,00	780,00	822,50	700,00
giu-18	756,25	765,00	751,25	797,00	700,00
lug-18	757,00	753,00	752,50	782,50	700,00
ago-18	760,00				700,00
set-18	760,00	765,00	755,00	805,00	700,00
ott-18	938,50	958,33	914,17	905,00	890,00
nov-18	1.017,50	987,50	1.012,50	1.015,00	970,00
dic-18	1.004,17	972,50	992,50	1.015,00	956,67
gen-19	1.030,00	977,50	992,50	1.015,00	990,00
feb-19	1.030,00	982,50	1.002,50	1.008,33	990,00
mar-19	1.027,50	982,50	1.002,50	989,00	977,50
apr-19	987,50	962,50	962,50	935,00	940,00
mag-19	912,50	922,50	887,50	885,00	900,00
giu-19	887,50	882,50	866,25	875,00	900,00

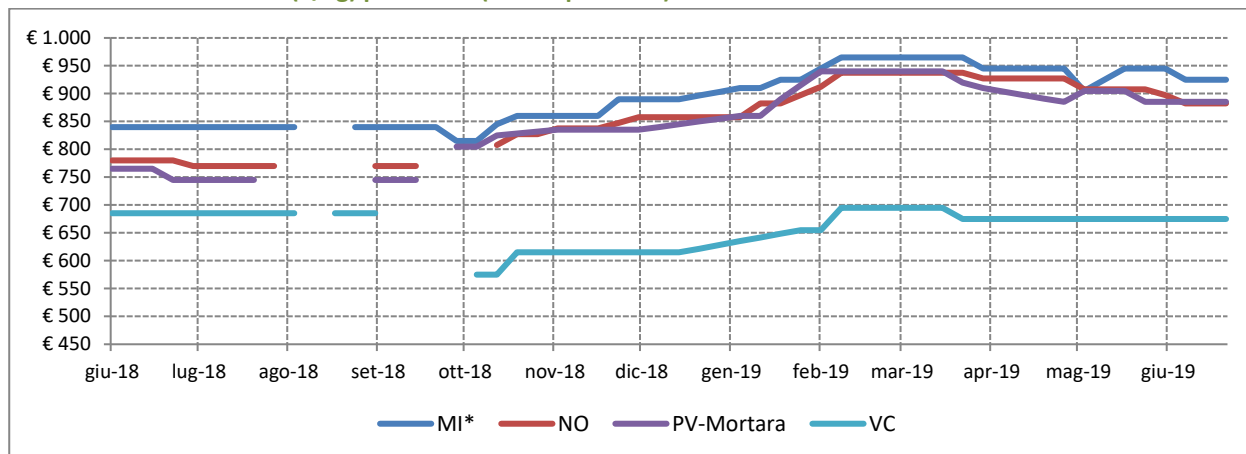
Variazione rispetto al mese precedente	MI	NO	PV	PV Mortara	VC
lug-18/giu-18	0,1%	-1,6%	0,2%	-1,8%	0,0%
ago-18/lug-18	0,4%				0,0%
set-18/ago-18	0,0%				0,0%
ott-18/set-18	23,5%	25,3%	21,1%	12,4%	27,1%
nov-18/ott-18	8,4%	3,0%	10,8%	12,2%	9,0%
dic-18/nov-18	-1,3%	-1,5%	-2,0%	0,0%	-1,4%
gen-19/dic-18	2,6%	0,5%	0,0%	0,0%	3,5%
feb-19/gen-19	0,0%	0,5%	1,0%	-0,7%	0,0%
mar-19/feb-19	-0,2%	0,0%	0,0%	-1,9%	-1,3%
apr-19/mar-19	-3,9%	-2,0%	-4,0%	-5,5%	-3,8%
mag-19/apr-19	-7,6%	-4,2%	-7,8%	-5,3%	-4,3%
giu-19/mag-19	-2,7%	-4,3%	-2,4%	-1,1%	0,0%
Variazione rispetto allo stesso mese dello scorso anno	MI	NO	PV	PV Mortara	VC
gen-19/gen-18	28,2%	30,1%	25,0%	19,6%	40,3%
feb-19/feb-18	16,2%	19,0%	13,8%	7,6%	28,6%
mar-19/mar-18	17,4%	15,4%	15,3%	9,8%	28,6%

Fonte: Elaborazione BMTI su listini prezzi camerali

*prezzo franco arrivo

Riso lavorato – Ribe/Loto e similari

Gráfico 10: Prezzo medio (€/kg) per CCIAA (franco partenza)



*prezzo franco arrivo

Fonte: elaborazione BMTI su listini Camere di Commercio

Tabella 16: Prezzi medi mensili (€/t) per CCIAA negli ultimi 15 mesi (franco partenza), variazioni congiunturali per CCIAA degli ultimi 12 mesi e variazioni tendenziali per CCIAA degli ultimi 3 mesi. In rosso le variazioni positive dei prezzi medi, in verde quelle negative.

Mese	MI*	NO	PV	PV Mortara	VC
apr-18	797,50	745,00	800,00	731,67	625,00
mag-18	840,00	780,00	832,50	765,00	685,00
giu-18	840,00	780,00	835,00	761,00	685,00
lug-18	840,00	770,00	835,00	745,00	685,00
ago-18	840,00				685,00
set-18	840,00	770,00	835,00	745,00	685,00
ott-18	839,00	820,83	820,00	811,67	595,00
nov-18	867,50	840,00	870,00	835,00	615,00
dic-18	890,00	857,50	885,00	835,00	615,00
gen-19	917,50	880,00	910,00	870,00	655,00
feb-19	960,00	931,25	940,00	940,00	685,00
mar-19	965,00	937,50	940,00	936,00	690,00
apr-19	945,00	927,50	940,00	910,00	675,00
mag-19	930,00	907,50	925,00	897,00	675,00
giu-19	930,00	886,25	925,00	885,00	675,00

Variazione rispetto al mese precedente	MI	NO	PV	PV Mortara	VC
lug-18/giu-18	0,0%	-1,3%	0,0%	-2,1%	0,0%
ago-18/lug-18	0,0%				0,0%
set-18/ago-18	0,0%				0,0%
ott-18/set-18	-0,1%	6,6%	-1,8%	8,9%	-13,1%
nov-18/ott-18	3,4%	2,3%	6,1%	2,9%	3,4%
dic-18/nov-18	2,6%	2,1%	1,7%	0,0%	0,0%
gen-19/dic-18	3,1%	2,6%	2,8%	4,2%	6,5%
feb-19/gen-19	4,6%	5,8%	3,3%	8,0%	4,6%
mar-19/feb-19	0,5%	0,7%	0,0%	-0,4%	0,7%
apr-19/mar-19	-2,1%	-1,1%	0,0%	-2,8%	-2,2%
mag-19/apr-19	-1,6%	-2,2%	-1,6%	-1,4%	0,0%
giu-19/mag-19	0,0%	-2,3%	0,0%	-1,3%	0,0%

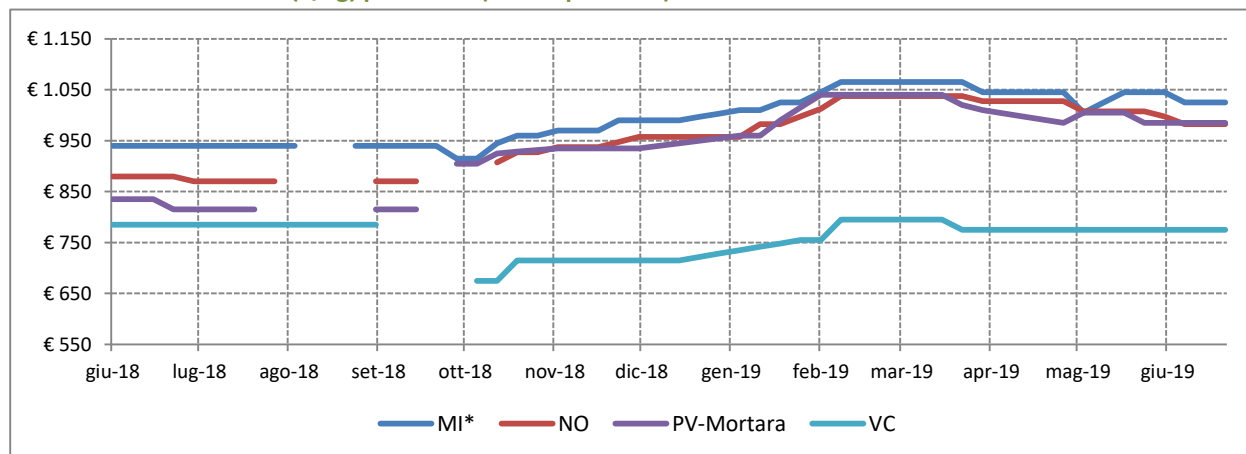
Variazione rispetto allo stesso mese dello scorso anno	MI	NO	PV	PV Mortara	VC
apr-19/apr-18	18,5%	24,5%	17,5%	24,4%	8,0%
mag-19/mag-18	10,7%	16,3%	11,1%	17,3%	-1,5%
giu-19/giu-18	10,7%	13,6%	10,8%	16,3%	-1,5%

Fonte: Elaborazione BMTI su listini prezzi camerati

*prezzo franco arrivo

Riso lavorato parboiled - Ribe

Gráfico 11: Prezzo medio (€/kg) per CCIAA (franco partenza)



*prezzo franco arrivo

Fonte: elaborazione BMTI su listini Camere di Commercio

Tabella 17: Prezzi medi mensili (€/t) per CCIAA negli ultimi 15 mesi (franco partenza), variazioni congiunturali per CCIAA degli ultimi 12 mesi e variazioni tendenziali per CCIAA degli ultimi 3 mesi. In rosso le variazioni positive dei prezzi medi, in verde quelle negative.

Mese	MI*	NO	PV	PV Mortara	VC
apr-18	897,50	845,00	880,00	801,67	725,00
mag-18	940,00	880,00	912,50	835,00	785,00
giu-18	940,00	880,00	915,00	831,00	785,00
lug-18	940,00	870,00	927,50	815,00	785,00
ago-18	940,00				785,00
set-18	940,00	870,00	965,00	815,00	785,00
ott-18	939,00	920,83	950,00	911,67	695,00
nov-18	975,00	940,00	1010,00	935,00	715,00
dic-18	990,00	957,50	1.025,00	935,00	715,00
gen-19	1017,50	980,00	1050,00	970,00	755,00
feb-19	1060,00	1031,25	1080,00	1040,00	785,00
mar-19	1.065,00	1.037,50	1.080,00	1.036,00	790,00
apr-19	1045,00	1027,50	1080,00	1010,00	775,00
mag-19	1030,00	1007,50	1065,00	997,00	775,00
giu-19	1.030,00	986,25	1.065,00	985,00	775,00

Variazione rispetto al mese precedente	MI	NO	PV	PV Mortara	VC
lug-18/giu-18	0,0%	-1,1%	1,4%	-1,9%	0,0%
ago-18/lug-18	0,0%				0,0%
set-18/ago-18	0,0%				0,0%
ott-18/set-18	-0,1%	5,8%	-1,6%	11,9%	-11,5%
nov-18/ott-18	3,8%	2,1%	6,3%	2,6%	2,9%
dic-18/nov-18	1,5%	1,9%	1,5%	0,0%	0,0%
gen-19/dic-18	2,8%	2,3%	2,4%	3,7%	5,6%
feb-19/gen-19	4,2%	5,2%	2,9%	7,2%	4,0%
mar-19/feb-19	0,5%	0,6%	0,0%	-0,4%	0,6%
apr-19/mar-19	-1,9%	-1,0%	0,0%	-2,5%	-1,9%
mag-19/apr-19	-1,4%	-1,9%	-1,4%	-1,3%	0,0%
giu-19/mag-19	0,0%	-2,1%	0,0%	-1,2%	0,0%

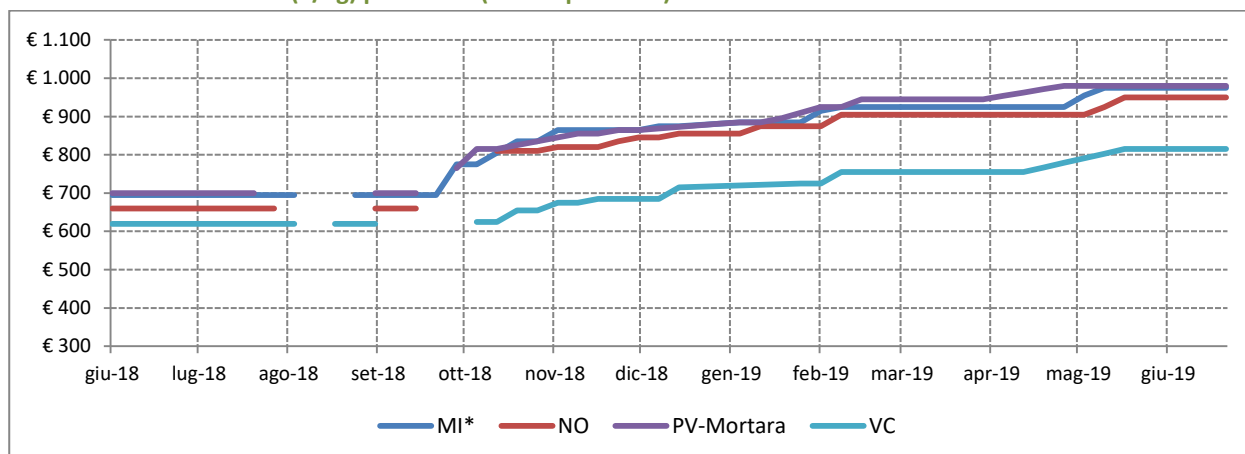
Variazione rispetto allo stesso mese dello scorso anno	MI	NO	PV	PV Mortara	VC
apr-19/apr-18	16,4%	21,6%	22,7%	26,0%	6,9%
mag-19/mag-18	9,6%	14,5%	16,7%	19,4%	-1,3%
giu-19/giu-18	9,6%	12,1%	16,4%	18,5%	-1,3%

Fonte: Elaborazione BMTI su listini prezzi camerale

*prezzo franco arrivo

Riso lavorato –Roma

Gráfico 12: Prezzo medio (€/kg) per CCIAA (franco partenza)



*prezzo franco arrivo

Fonte: elaborazione BMTI su listini Camere di Commercio

Tabella 18: Prezzi medi mensili (€/t) per CCIAA negli ultimi 15 mesi (franco partenza), variazioni congiunturali per CCIAA degli ultimi 12 mesi e variazioni tendenziali per CCIAA degli ultimi 3 mesi. In rosso le variazioni positive dei prezzi medi, in verde quelle negative.

Mese	MI*	NO	PV	PV Mortara	VC
apr-18	645,00	595,00	630,00	646,67	590,00
mag-18	695,00	660,00	700,00	700,00	620,00
giu-18	695,00	660,00	700,00	700,00	620,00
lug-18	695,00	660,00	700,00	700,00	620,00
ago-18	695,00				620,00
set-18	695,00	660,00	690,00	700,00	620,00
ott-18	805,00	810,00	780,00	798,33	640,00
nov-18	865,00	823,75	860,00	855,00	680,00
dic-18	871,67	848,33	865,00	865,00	695,00
gen-19	885,00	870,00	880,00	888,33	725,00
feb-19	922,50	897,50	920,00	931,67	747,50
mar-19	925,00	905,00	920,00	945,00	755,00
apr-19	925,00	905,00	920,00	945,00	755,00
mag-19	970,00	932,50	965,00	980,00	815,00
giu-19	975,00	950,00	970,00	980,00	815,00

Variazione rispetto al mese precedente	MI	NO	PV	PV Mortara	VC
lug-18/giu-18	0,0%	0,0%	0,0%	0,0%	0,0%
ago-18/lug-18	0,0%				0,0%
set-18/ago-18	0,0%				0,0%
ott-18/set-18	15,8%	22,7%	13,0%	14,0%	3,2%
nov-18/ott-18	7,5%	1,7%	10,3%	7,1%	6,3%
dic-18/nov-18	0,8%	3,0%	0,6%	1,2%	2,2%
gen-19/dic-18	1,5%	2,6%	1,7%	2,7%	4,3%
feb-19/gen-19	4,2%	3,2%	4,5%	4,9%	3,1%
mar-19/feb-19	0,3%	0,8%	0,0%	1,4%	1,0%
apr-19/mar-19	0,0%	0,0%	0,0%	0,0%	0,0%
mag-19/apr-19	4,9%	3,0%	4,9%	3,7%	7,9%
giu-19/mag-19	0,5%	1,9%	0,5%	0,0%	0,0%

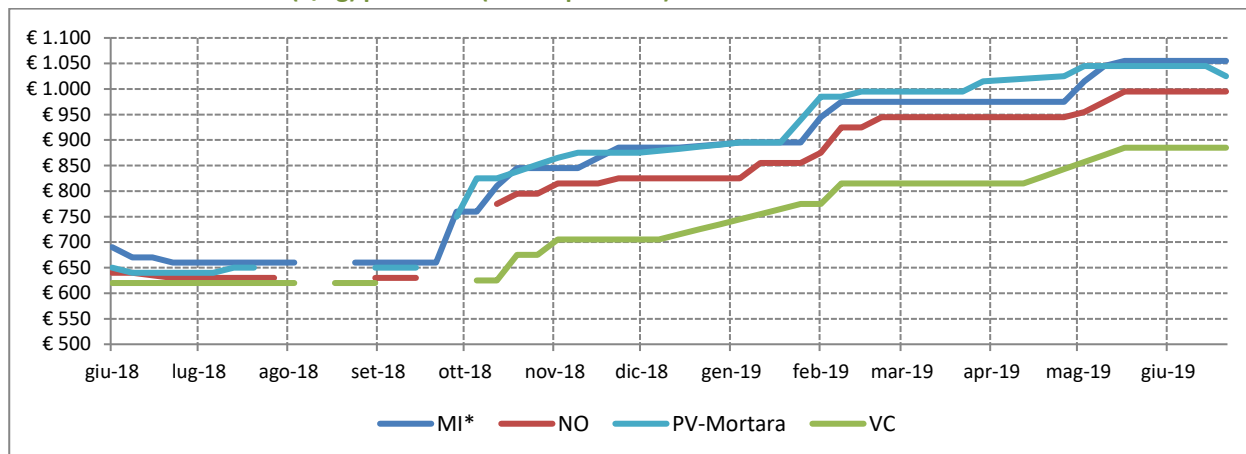
Variazione rispetto allo stesso mese dello scorso anno	MI	NO	PV	PV Mortara	VC
apr-19/apr-18	43,4%	52,1%	46,0%	46,1%	28,0%
mag-19/mag-18	39,6%	41,3%	37,9%	40,0%	31,5%
giu-19/giu-18	40,3%	43,9%	38,6%	40,0%	31,5%

Fonte: Elaborazione BMTI su listini prezzi camerati

*prezzo franco arrivo

Riso lavorato – S. Andrea

Gráfico 13: Prezzo medio (€/kg) per CCIAA (franco partenza)



*prezzo franco arrivo

Fonte: elaborazione BMTI su listini Camere di Commercio

Tabella 19: Prezzi medi mensili (€/t) per CCIAA negli ultimi 15 mesi (franco partenza), variazioni congiunturali per CCIAA degli ultimi 12 mesi e variazioni tendenziali per CCIAA degli ultimi 3 mesi. In rosso le variazioni positive dei prezzi medi, in verde quelle negative.

Mese	MI*	NO	PV	PV Mortara	VC
apr-18	632,50	600,00	620,00	633,33	590,00
mag-18	677,50	640,00	660,00	660,00	620,00
giu-18	672,50	636,67	657,50	644,00	620,00
lug-18	660,00	630,00	650,00	645,00	620,00
ago-18	660,00				620,00
set-18	660,00	630,00	655,00	650,00	620,00
ott-18	804,00	788,33	771,67	800,00	650,00
nov-18	860,00	817,50	855,00	872,50	705,00
dic-18	885,00	825,00	880,00	875,00	708,33
gen-19	895,00	847,50	891,67	895,00	775,00
feb-19	967,50	917,50	970,00	988,33	805,00
mar-19	975,00	945,00	970,00	995,00	815,00
apr-19	975,00	945,00	975,00	1.015,00	815,00
mag-19	1.042,50	980,00	1.037,50	1.041,00	885,00
giu-19	1.055,00	995,00	1.050,00	1.040,00	885,00

Variazione rispetto al mese precedente	MI	NO	PV	PV Mortara	VC
lug-18/giu-18	-1,9%	-1,0%	-1,1%	0,2%	0,0%
ago-18/lug-18	0,0%				0,0%
set-18/ago-18	0,0%				0,0%
ott-18/set-18	21,8%	25,1%	17,8%	23,1%	4,8%
nov-18/ott-18	7,0%	3,7%	10,8%	9,1%	8,5%
dic-18/nov-18	2,9%	0,9%	2,9%	0,3%	0,5%
gen-19/dic-18	1,1%	2,7%	1,3%	2,3%	9,4%
feb-19/gen-19	8,1%	8,3%	8,8%	10,4%	3,9%
mar-19/feb-19	0,8%	3,0%	0,0%	0,7%	1,2%
apr-19/mar-19	0,0%	0,0%	0,5%	2,0%	0,0%
mag-19/apr-19	6,9%	3,7%	6,4%	2,6%	8,6%
giu-19/mag-19	1,2%	1,5%	1,2%	-0,1%	0,0%

Variazione rispetto allo stesso mese dello scorso anno	MI	NO	PV	PV Mortara	VC
apr-19/apr-18	54,2%	57,5%	57,3%	60,3%	38,1%
mag-19/mag-18	53,9%	53,1%	57,2%	57,7%	42,7%
giu-19/giu-18	56,9%	56,3%	59,7%	61,5%	42,7%

Fonte: Elaborazione BMTI su listini prezzi camerati

*prezzo franco arrivo

Risone– Thaibonnet

Tabella 20: Prezzi medi mensili (€/t) per CCIAA negli ultimi 15 mesi (franco partenza), variazioni congiunturali per CCIAA degli ultimi 12 mesi e variazioni tendenziali per CCIAA degli ultimi 3 mesi. In rosso le variazioni positive dei prezzi medi, in verde quelle negative.

Mese	MI*	NO	PV	PV Mortara	VC
apr-18	280,00	275,00	282,50	261,67	282,00
mag-18	285,00	281,25	283,75	266,25	287,75
giu-18	304,00	295,00	304,75	287,00	308,25
lug-18	347,70	321,67	328,50	310,00	331,00
ago-18					
set-18				274,00	
ott-18	277,50	275,75	278,50	274,00	279,00
nov-18	281,25	279,00	283,50	277,00	282,50
dic-18	295,83	292,67	295,00	291,00	296,33
gen-19	312,50	307,25	307,50	307,67	313,00
feb-19	313,75	313,50	312,50	307,67	318,00
mar-19	312,50	311,00	311,25	304,00	313,00
apr-19	307,50	301,00	305,00	296,00	296,00
mag-19	285,00	282,25	288,75	276,00	279,00
giu-19	281,25	281,00	282,50	268,50	275,67

Variazione rispetto al mese precedente	MI	NO	PV	PV Mortara	VC
lug-18/giu-18	14,4%	9,0%	7,8%	8,0%	7,4%
ago-18/lug-18					
set-18/ago-18					
ott-18/set-18				0,0%	
nov-18/ott-18	1,4%	1,2%	1,8%	1,1%	1,3%
dic-18/nov-18	5,2%	4,9%	4,1%	5,1%	4,9%
gen-19/dic-18	5,6%	5,0%	4,2%	5,7%	5,6%
feb-19/gen-19	0,4%	2,0%	1,6%	0,0%	1,6%
mar-19/feb-19	-0,4%	-0,8%	-0,4%	-1,2%	-1,6%
apr-19/mar-19	-1,6%	-3,2%	-2,0%	-2,6%	-5,4%
mag-19/apr-19	-7,3%	-6,2%	-5,3%	-6,8%	-5,7%
giu-19/mag-19	-1,3%	-0,4%	-2,2%	-2,7%	-1,2%
Variazione rispetto allo stesso mese dello scorso anno	MI	NO	PV	PV Mortara	VC
apr-19/apr-18	9,8%	9,5%	8,0%	13,1%	5,0%
mag-19/mag-18	0,0%	0,4%	1,8%	3,7%	-3,0%
giu-19/giu-18	-7,5%	-4,7%	-7,3%	-6,4%	-10,6%

Fonte: Elaborazione BMTI su listini prezzi camerali

*prezzo franco arrivo

Riso lavorato – Thaibonnet e similari

Tabella 21: Prezzi medi mensili (€/t) per CCIAA negli ultimi 15 mesi (franco partenza), variazioni congiunturali per CCIAA degli ultimi 12 mesi e variazioni tendenziali per CCIAA degli ultimi 3 mesi. In rosso le variazioni positive dei prezzi medi, in verde quelle negative.

Mese	MI*	NO	PV	PV Mortara	VC
apr-18	640,00	615,00	640,00	608,33	522,50
mag-18	648,75	627,50	640,00	615,00	537,50
giu-18	680,00	645,00	668,75	647,00	570,00
lug-18	740,00	681,00	727,50	692,50	612,00
ago-18	770,00				620,00
set-18	770,00	685,00	765,00	715,00	620,00
ott-18	745,00	738,33	740,00	735,00	520,00
nov-18	750,00	740,00	745,00	741,25	520,00
dic-18	765,00	756,67	760,00	770,00	553,33
gen-19	795,00	780,00	786,67	786,67	600,00
feb-19	797,50	790,00	790,00	788,33	600,00
mar-19	795,00	785,00	790,00	781,00	592,50
apr-19	785,00	775,00	780,00	765,00	570,00
mag-19	740,00	747,50	735,00	725,00	550,00
giu-19	732,50	745,00	727,50	725,00	550,00

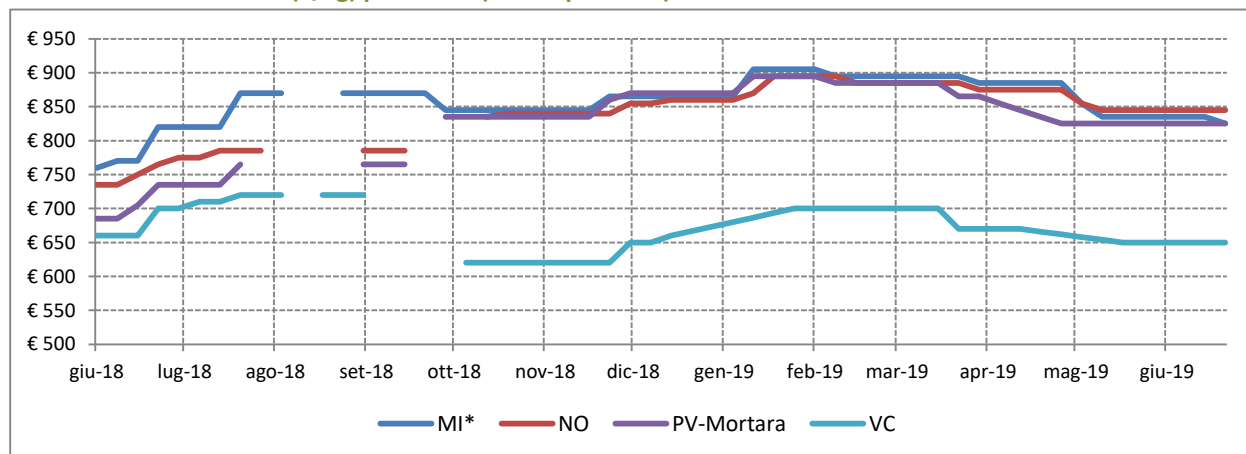
Variazione rispetto al mese precedente	MI	NO	PV	PV Mortara	VC
lug-18/giu-18	8,8%	5,6%	8,8%	7,0%	7,4%
ago-18/lug-18	4,1%				1,3%
set-18/ago-18	0,0%				0,0%
ott-18/set-18	-3,2%	7,8%	-3,3%	2,8%	-16,1%
nov-18/ott-18	0,7%	0,2%	0,7%	0,9%	0,0%
dic-18/nov-18	2,0%	2,3%	2,0%	3,9%	6,4%
gen-19/dic-18	3,9%	3,1%	3,5%	2,2%	8,4%
feb-19/gen-19	0,3%	1,3%	0,4%	0,2%	0,0%
mar-19/feb-19	-0,3%	-0,6%	0,0%	-0,9%	-1,3%
apr-19/mar-19	-1,3%	-1,3%	-1,3%	-2,0%	-3,8%
mag-19/apr-19	-5,7%	-3,5%	-5,8%	-5,2%	-3,5%
giu-19/mag-19	-1,0%	-0,3%	-1,0%	0,0%	0,0%
Variazione rispetto allo stesso mese dello scorso anno	MI	NO	PV	PV Mortara	VC
apr-19/apr-18	22,7%	26,0%	21,9%	25,8%	9,1%
mag-19/mag-18	14,1%	19,1%	14,8%	17,9%	2,3%
giu-19/giu-18	7,7%	15,5%	8,8%	12,1%	-3,5%

Fonte: Elaborazione BMTI su listini prezzi camerali

*prezzo franco arrivo

Riso lavorato parboiled– Thaibonnet

Gráfico 14: Prezzo medio (€/kg) per CCIAA (franco partenza)



*prezzo franco arrivo

Fonte: elaborazione BMTI su listini Camere di Commercio

Tabella 22: Prezzi medi mensili (€/t) per CCIAA negli ultimi 15 mesi (franco partenza), variazioni congiunturali per CCIAA degli ultimi 12 mesi e variazioni tendenziali per CCIAA degli ultimi 3 mesi. In rosso le variazioni positive dei prezzi medi, in verde quelle negative.

Mese	MI*	NO	PV	PV Mortara	VC
apr-18	740,00	715,00	740,00	658,33	622,50
mag-18	748,75	727,50	740,00	665,00	637,50
giu-18	780,00	745,00	768,75	697,00	670,00
lug-18	840,00	781,00	815,00	742,50	712,00
ago-18	870,00				720,00
set-18	870,00	785,00	815,00	765,00	720,00
ott-18	845,00	838,33	790,00	835,00	620,00
nov-18	850,00	840,00	795,00	841,25	620,00
dic-18	865,00	856,67	810,00	870,00	653,33
gen-19	895,00	880,00	836,67	886,67	700,00
feb-19	897,50	890,00	840,00	888,33	700,00
mar-19	895,00	885,00	840,00	881,00	692,50
apr-19	885,00	875,00	830,00	865,00	670,00
mag-19	840,00	847,50	785,00	825,00	650,00
giu-19	832,50	845,00	777,50	825,00	650,00

Variazione rispetto al mese precedente	MI	NO	PV	PV Mortara	VC
lug-18/giu-18	7,7%	4,8%	6,0%	6,5%	6,3%
ago-18/lug-18	3,6%				1,1%
set-18/ago-18	0,0%				0,0%
ott-18/set-18	-2,9%	6,8%	-3,1%	9,2%	-13,9%
nov-18/ott-18	0,6%	0,2%	0,6%	0,7%	0,0%
dic-18/nov-18	1,8%	2,0%	1,9%	3,4%	5,4%
gen-19/dic-18	3,5%	2,7%	3,3%	1,9%	7,1%
feb-19/gen-19	0,3%	1,1%	0,4%	0,2%	0,0%
mar-19/feb-19	-0,3%	-0,6%	0,0%	-0,8%	-1,1%
apr-19/mar-19	-1,1%	-1,1%	-1,2%	-1,8%	-3,2%
mag-19/apr-19	-5,1%	-3,1%	-5,4%	-4,6%	-3,0%
giu-19/mag-19	-0,9%	-0,3%	-1,0%	0,0%	0,0%

Variazione rispetto allo stesso mese dello scorso anno	MI	NO	PV	PV Mortara	VC
apr-19/apr-18	19,6%	22,4%	12,2%	31,4%	7,6%
mag-19/mag-18	12,2%	16,5%	6,1%	24,1%	2,0%
giu-19/giu-18	6,7%	13,4%	1,1%	18,4%	-3,0%

Fonte: Elaborazione BMTI su listini prezzi camerati

*prezzo franco arrivo