

Indagine congiunturale II trimestre 2013

Ancora debole il quadro economico locale

L'andamento economico provinciale di Pavia si colloca nel contesto nazionale ed internazionale di incertezza e ne ricalca le tendenze di fondo.

Per quanto concerne il quadro economico della nostra provincia, infatti, l'analisi congiunturale dell'industria manifatturiera pavese relativa al secondo trimestre 2013 evidenzia una dinamica dei livelli produttivi ancora pesantemente negativa, anche se in lieve miglioramento rispetto al rallentamento del calo evidenziato nel trimestre precedente.

Con una flessione su base annua del 2,97%, infatti, la produzione industriale pavese spunta il sesto segno negativo consecutivo. Un decremento sfavorevole e tuttavia minore di quello dei primi mesi dell'anno (-3,81%. Segno meno anche per gli ordinativi, che perdono nella componente interna il 4,7% rimanendo più o meno stabili in quella estera (che flette "solo" di 7 decimi di punto), e per il fatturato totale che, pur restando in territorio negativo, si attesta a -0,7%, quasi un successo rispetto al -5% registrato tra gennaio e marzo. I dati non sono confortanti anche osservando l'indice grezzo che misura il volume della produzione che subisce l'effetto "cumulo" dei diversi cali sofferti e continua il processo di discesa iniziato nel terzo trimestre 2011, giungendo a quota 88,8. Un valore di minimo raggiunto nella nostra provincia solo nel secondo trimestre 2009 (anno peggiore della crisi) che si allontana sempre più dalla quota 100 (del 2005) e dai valori pre-crisi, descrivendo una curva che rimane al di sotto e in controtendenza rispetto a quella lombarda.

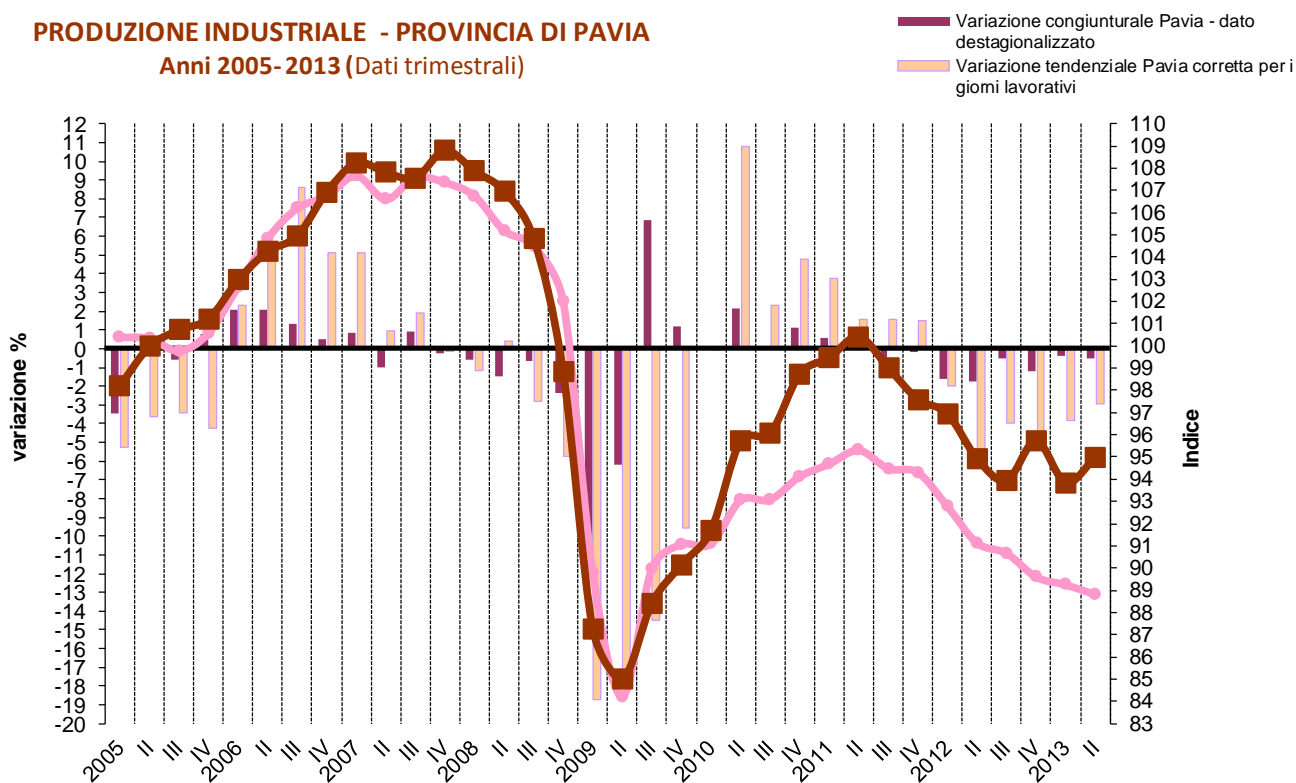
Anche l'artigianato manifatturiero pavese continua, nel 2° trimestre 2013, ad essere contrassegnato dalle criticità già evidenziate nelle congiunture scorse e tuttavia si affacciano segnali di, seppur timida, reazione. Il calo della produzione industriale su base annua si dimezza rispetto a quello sofferto nel primo trimestre dell'anno (-1,8% rispetto a -4,5%) mentre diventa positivo il dato congiunturale che registra un + 0,8% rispetto al periodo gennaio-marzo. Il fatturato totale rimane negativo sia nel dato tendenziale (-3,8%) sia in quello congiunturale (-1,8%).

L'andamento demografico delle imprese pavesi nel secondo trimestre del 2013 è invece favorevole. Dopo il significativo calo rilevato tra gennaio e marzo 2013 (-0,91%), che aveva fatto scendere lo stock di imprese a 49.300 unità, il saldo tra le imprese nate e quelle cessate in provincia risulta positivo –alla fine di giugno- per 114 imprese che riporta lo stock complessivo a 49.421 unità. Il bilancio, seppur positivo, se inserito nel più ampio contesto regionale risulta tuttavia più contenuto rispetto alle altre province lombarde. Con una crescita pari allo 0,23% Pavia occupa infatti la nona posizione nella graduatoria delle province lombarde, seguita solo da Mantova, Cremona e Sondrio. Le imprese artigiane pavesi spuntano, nel secondo trimestre dell'anno, ancora una performance negativa, con un tasso di crescita pari a - 0,11%, anche se più contenuta rispetto a quella più rilevante del trimestre precedente (-1,95%).

Le prospettive occupazionali espresse dalle imprese rimangono sostanzialmente negative e con trend in peggioramento in tutti i settori e in particolare sull'artigianato.

Allegato Statistico:

PRODUZIONE INDUSTRIALE - PROVINCIA DI PAVIA Anni 2005-2013 (Dati trimestrali)



Fonte Unioncamere Lombardia - Elaborazione Ufficio Studi CCIAA - Pavia

PRODUZIONE INDUSTRIALE PROVINCIA DI PAVIA	
Trimestri	Indice medio
2007	107,65
2T	106,59
3T	107,59
4T	107,35
2008	106,75
2T	105,19
3T	104,48
4T	102,00
2009	89,79
2T	84,22
3T	89,97
4T	91,06

2010	91,08
2T	93,04
3T	93,07
4T	94,11
2011	94,68
2T	95,30
3T	94,47
4T	94,30
2012	92,77
2T	91,13
3T	90,66
4T	89,59
2013	89,24
2T	88,80

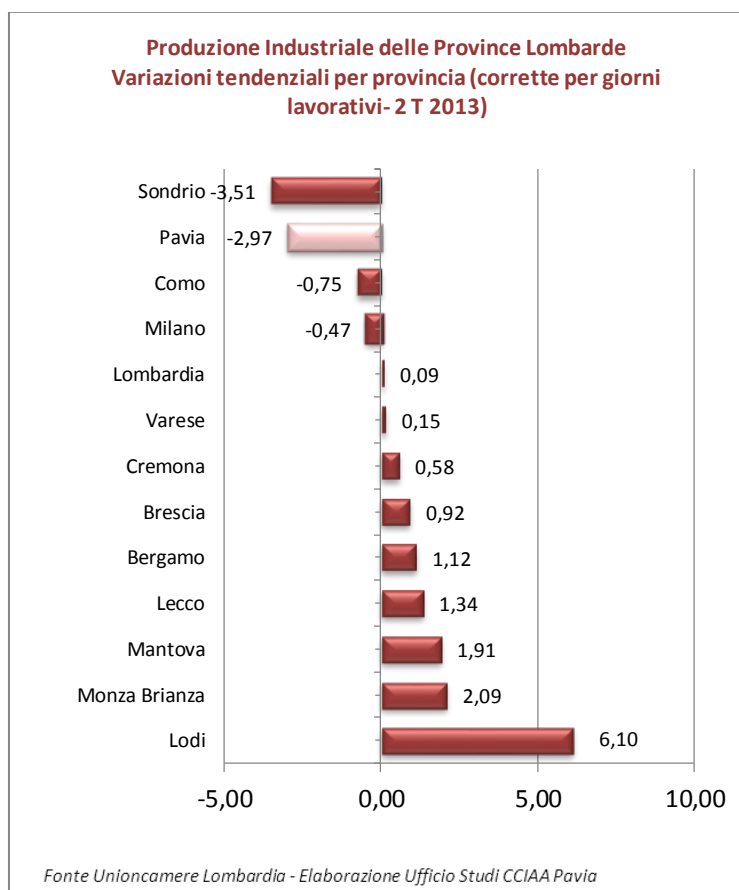


Tabella 1- Variazioni tendenziali (dati destagionalizzati)

	Media	Media	Media	2012				Media	2013		Media
	Anno 2009	Anno 2010	Anno 2011	I trim	II trim	III trim	IV trim	Anno 2012	I trim	II trim	Anno 2013
Produzione (2)	-14,99	4,43	2,11	-1,98	-5,67	-3,95	-4,43	-4,01	-3,81	-2,97	-3,39
Ordini interni (1)	5,46	4,73	0,97	3,78	-3,57	-4,06	-2,42	-1,57	-4,66	-2,46	-3,56
Ordini Esteri (1)	-6,97	8,29	4,58	-3,58	1,47	0,46	-0,32	-0,49	-0,75	-3,29	-2,02
Fatturato totale(1)	-12,37	6,51	1,38	-6,27	-1,40	-3,64	-2,07	-3,35	-4,70	-0,69	-2,70
Prezzi materie prime (2)	-1,79	5,82	13,40	6,16	4,23	4,10	3,13	4,41	3,09	3,07	3,08
Prezzi prodotti finiti (2)	-2,42	-0,19	3,71	1,63	1,02	0,93	0,73	1,08	0,98	0,81	0,89

Fonte: indagine congiunturale Unioncamere Lombardia - Camera di Commercio di Pavia

(1) dato deflazionato corretto per giorni lavorativi

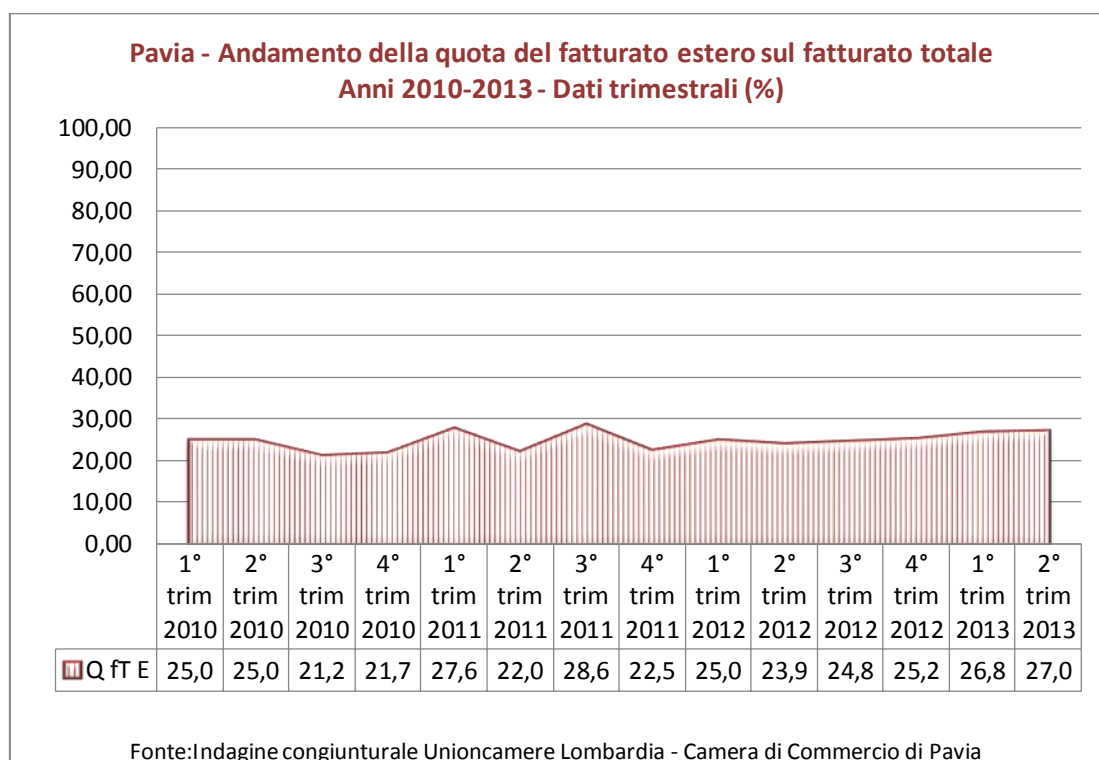
(2) dato corretto per giorni lavorativi

Tabella 2- Variazioni congiunturali (dati destagionalizzati)									
Indicatori	media 2010 2010	media 2011 2011	2012				Media 2012	2013	
			I trim	II trim	III trim	IV trim		I trim	II trim
Produzione	0,83	0,05	-1,62	-1,77	-0,51	-1,18	-1,27	-0,39	-0,49
Ordini interni (1)	0,58	-0,77	1,42	-3,50	-0,11	-1,00	-0,80	-0,82	-1,31
Ordini esteri (1)	1,54	-0,25	-1,69	1,82	-1,10	-0,54	-0,38	-1,38	-0,88
Fatturato totale	0,41	-0,03	-1,50	-0,32	-0,96	-0,25	-0,76	-0,83	0,12
Quota fatturato estero (%)	23,27	25,25	25,02	23,96	23,96	25,29	24,56	26,82	27,06
Prezzi materie prime	2,82	2,61	0,56	0,45	1,33	0,76	0,77	0,53	0,43
Prezzi prodotti finiti	0,51	0,77	-0,03	0,47	0,13	0,15	0,18	0,55	-0,03

Fonte: indagine congiunturale Unioncamere Lombardia - Camera di Commercio di Pavia

(1) Dato deflazionato e destagionalizzato

Avvertenza: la destagionalizzazione e il deflazionamento correggono anche i dati pregressi



Altri indicatori tendenziali (Dati destagionalizzati)									
<i>Indicatori</i>	2010	2011	2012				2012	2013	
	<i>media annua</i>	<i>media annua</i>	<i>I trim</i>	<i>II trim</i>	<i>III trim</i>	<i>IV trim</i>	<i>media annua</i>	<i>I trim</i>	<i>II trim</i>
Tasso di utilizzo impianti nel trim.(1)	58,04	61,95	60,77	60,70	58,66	59,08	59,80	56,91	56,77
Periodo di produzione Assicurata (2)	44,37	40,11	42,07	36,28	35,76	36,56	37,67	29,88	30,06
Giacenze di prodotti Finiti (3)	-2,28	-11,34	-8,70	-6,00	-11,32	2,04	-5,99	6,67	-3,64
Giacenze di materiali (dato grezzo)	-3,98	-2,58	-7,25	-5,33	-4,05	-4,41	-5,26	0,00	-4,11

Fonte: indagine congiunturale Unioncamere Lombardia - Camera di Commercio di Pavia

(1) Tasso di utilizzo degli impianti nel trimestre (dato destagionalizzato)

(2) Numero di giornate di produzione globale assicurata dal portafoglio ordini a fine trimestre (dato destagionalizzato)

(3) Saldo (punti %) fra indicazioni di eccedenza-scarso (dato grezzo)

Periodo	Tassi (%)*			Ricorso alla Cig (%)*	
	Ingresso	Uscita	Saldo	Quota Aziende	Quota sul monte ore
2011	1,34	1,03	0,31	22,08	1,92
2° T	2,84	1,23	1,62	23,19	2,40
3° T	0,96	2,01	-1,05	28,40	6,43
4° T	0,98	1,09	-0,11	24,24	1,48
2012	0,76	0,82	-0,05	30,99	2,31
2°T	1,48	1,18	0,3	30,91	4,73
3T	1,12	1,78	-0,66	28,95	3,44
4T	0,36	1,45	-1,08	38,24	5,25
2013	0,83	1,35	-0,52	34,38	4,59
2°T	0,42	0,77	-0,35	31,51	3,99

* Dati grezzi

Dati Unioncamere Lombardia - Elaborazione Ufficio Studi Pavia

Pavia -Industria - Variazioni tendenziali (dati grezzi)- 2° Trimestre 2013

	Variazione % addetti nel trimestre (1)	CIG: variazione % su monte ore
10-49 addetti	-1,95	5,89
50-199 addetti	0,45	6,11
200 addetti e oltre	-0,17	1,04

Fonte: indagine congiunturale Unioncamere Lombardia - Camera di
Commercio di Pavia

(1) Variazione tendenziale grezza

Provincia di Pavia - Artigianato - Variazioni tendenziali									
	Media Anno 2010	Media Anno 2011	2012				Media Anno 2012	2013	
			I trim	II trim	III trim	IV trim		I trim	II trim
Produzione (1)	-1,16	1,15	-0,73	-3,44	-5,27	-4,06	-3,37	-4,51	-1,83
Ordini Totali (1), (2)	0,13	-0,60	1,19	-7,34	-3,06	-8,43	-4,41	-6,70	-0,89
Tasso di utilizzo degli impianti	58,97	63,73	60,75	59,88	54,24	59,17	58,51	56,02	65,52
Fatturato totale (1), (2)	1,01	-1,91	-3,91	-7,30	-5,20	-6,10	-5,63	-3,86	-3,86
Giacenze prodotti finiti (3)	-12,37	-15,13	-35,29	-27,27	-18,18	-19,23	-24,99	-25,00	-41,38
Giacenze materie prime (3)	-10,67	-6,53	-17,65	-20,34	-13,64	-16,92	-17,14	-17,57	-21,43

1) dato corretto per giorni lavorativi

2) dato deflazionato

3) Saldo punti (%) fra indicazioni di eccedenza-scarso - dato grezzo

Fonte: indagine congiunturale Unioncamere Lombardia - Camera di Commercio di Pavia

Provincia di Pavia - Artigianato - Variazioni congiunturali									
Indicatori	Media Anno 2010	Media Anno 2011	2012				Media Anno 2012	2013	
			I trim	II trim	III trim	IV trim		I trim	II trim
Produzione (1)	0,08	0,13	-0,82	-1,67	-1,33	-0,37	-1,05	-0,98	0,80
Ordini Totali (1), (2)	0,18	0,20	-0,60	-4,55	1,01	-2,53	-1,67	-0,15	0,69
Fatturato totale (1), (2)	-0,24	-0,38	-3,00	-1,90	-0,16	-0,49	-1,39	-1,86	-1,54
Prezzi materie prime (1)	3,09	4,09	3,06	1,48	1,14	1,02	1,68	1,30	1,84
Prezzi prodotti finiti (1)	0,34	0,84	0,41	-0,18	-0,28	0,14	0,02	-0,72	-0,19
Addetti fine trimestre (3)	0,27	0,24	-0,91	-4,57	0,79	-2,77	-1,87	0,11	0,67

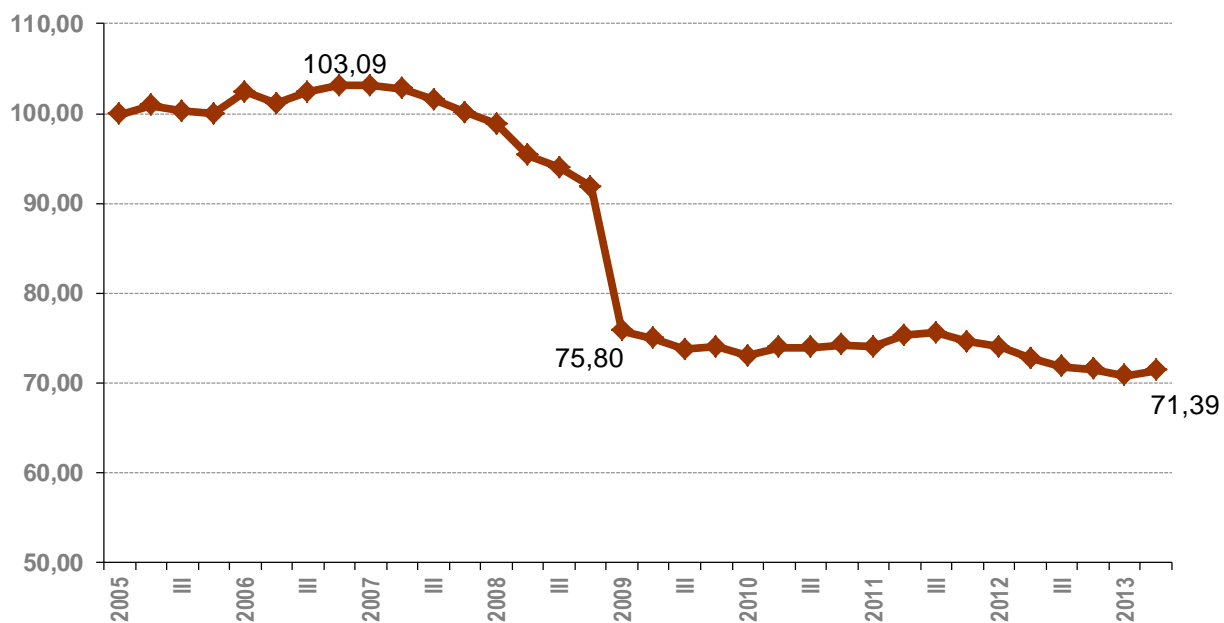
1) dato destagionalizzato

2) dato deflazionato

3) Saldo punti (%) fra ingresso-uscita

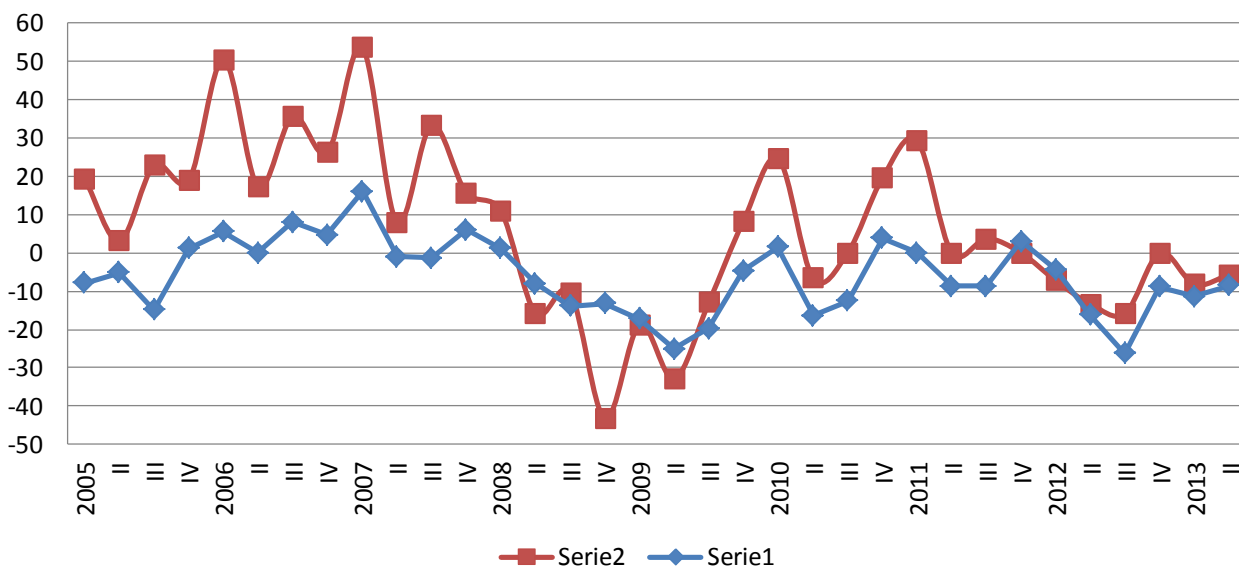
Fonte: indagine congiunturale Unioncamere Lombardia - Camera di Commercio di Pavia

Pavia - Artigianato - Andamento dell'indice della produzione
Anni 2005- 2013 (dati trimestrali)



Previsioni

ASPETTATIVE SU PRODUZIONE E OCCUPAZIONE
Provincia di Pavia
Saldo aspettative di aumento e diminuzione
Dati trimestrali

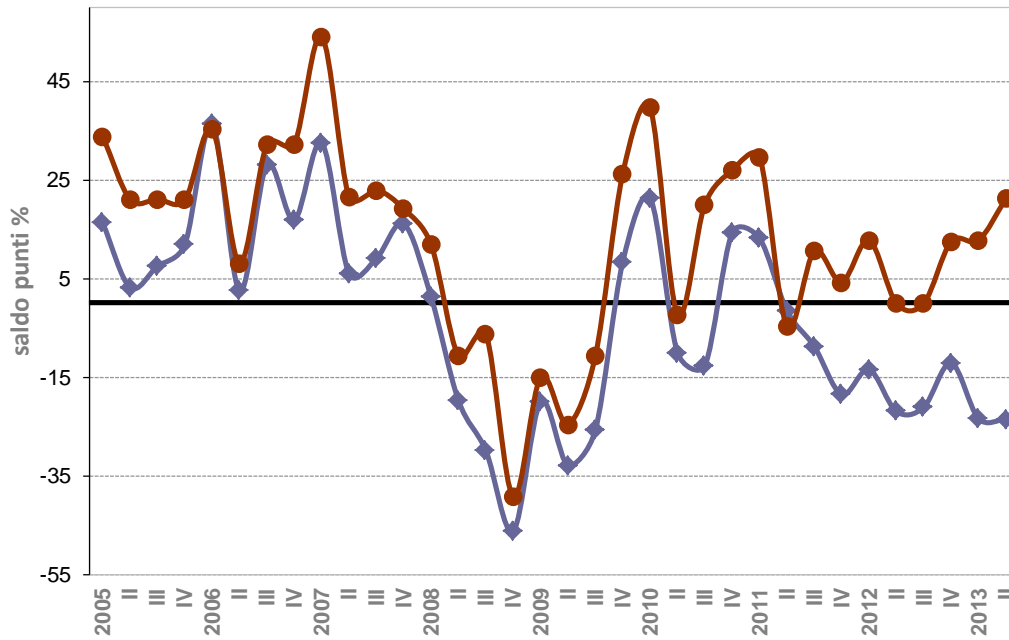


ASPETTATIVE SULLA DOMANDA

Provincia di Pavia

Saldi valutazioni di aumento e diminuzione
Dati trimestrali

—●— Serie2 —●— Serie1



Fonte: Unioncamere Lombardia - Camera di Commercio di Pavia