

## Sezione 2 – Tendenze del mercato del lavoro a livello provinciale – PAVIA

Novembre 2011

Dopo i segnali di attenuazione delle ripercussioni negative della crisi sul mercato del lavoro in provincia di Pavia, registrati nel II trimestre 2011, i dati congiunturali relativi al III trimestre 2011 mostrano nuovi segnali di incertezza legati al peggioramento delle dinamiche occupazionali e delle prospettive degli imprenditori in alcuni comparti e ad una contrazione della CIG meno marcata che a livello regionale.

I dati dell'Indagine Congiunturale Regione Lombardia, Unioncamere Lombardia e Confindustria Lombardia, nel III trimestre 2011, evidenziano una tendenza improntata al peggioramento con i saldi occupazionali negativi in tutti i comparti ad eccezione dell'artigianato, che registra una variazione positiva dell'occupazione.

Segnali di incertezza anche dai dati sulla cassa integrazione che evidenziano, nel III trimestre 2011, una riduzione tendenziale del numero dei provvedimenti autorizzati del 14,7%, un calo molto inferiore a quello medio regionale pari al 28,6%, che non riguarda però la componente straordinaria in aumento. Nel III trimestre 2011 le ore di CIG complessivamente autorizzate sono circa 1,8 milioni, di cui 790mila a carattere ordinario (-27,1% su base annua vs -34,6% medio regionale), 415mila a carattere straordinario (+8,1% vs 1% regionale) e 580mila in deroga (-7,3% vs -50,4% regionale). Tra i settori che fanno un maggior uso della CIG sono ancora in aumento i provvedimenti nel comparto della lavorazione di pelli, cuoio e calzature e nell'industria edile, mentre continua l'attenuazione delle ore autorizzate nel meccanico e nel chimico.

I lavoratori coinvolti in potenziali situazioni di crisi (CIGO+CIGS+CIGD+Mobilità) pesano nei primi nove mesi dell'anno per il 2,4% dell'occupazione dipendente, rispetto al 3% lombardo, in diminuzione rispetto allo stesso periodo del 2009 e del 2010 (rispettivamente 3,5% e 2,8%), quasi esclusivamente per il minor ricorso alla CIGO. E' invece stabile il ricorso alla mobilità, con 2mila approvati alle liste tra gennaio e settembre 2011.

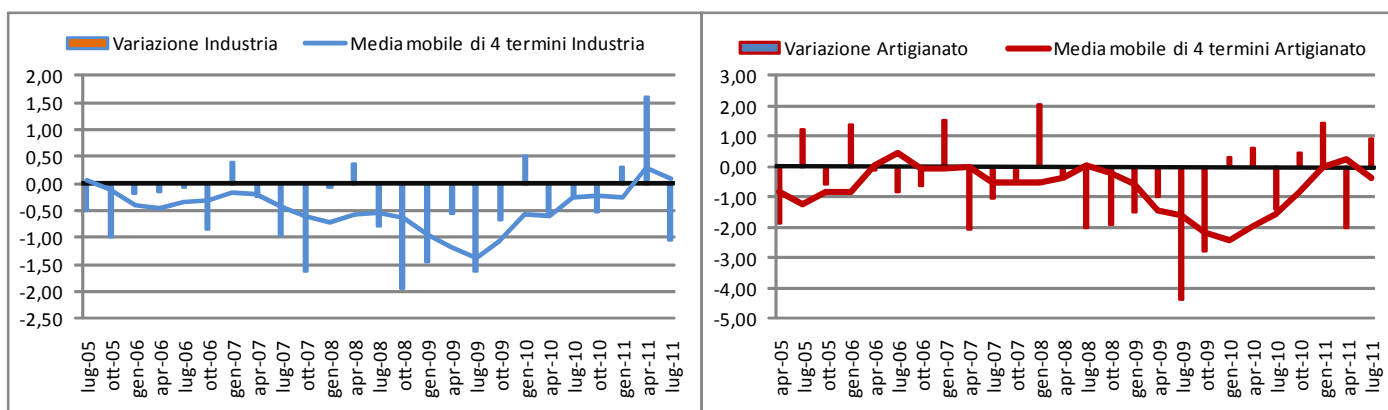
I dati delle Comunicazioni Obbligatorie nel I semestre 2011 mostrano un aumento su base annua sia degli avviamenti che delle cessazioni, pari rispettivamente al 7,2% e al 5,7%, con un saldo positivo di oltre 3mila movimenti. Il tasso di avviamento sull'occupazione della provincia è pari al 12,2% (vs il 17,1% lombardo) ed è particolarmente elevato nel settore dell'agricoltura.

Il perdurare di elevati livelli di incertezza sugli sviluppi dell'economia, induce le imprese a ridimensionare ulteriormente le aspettative occupazionali per il IV trimestre 2011: negativi i saldi tra prospettive di aumento e diminuzione dell'occupazione nell'artigianato e nell'industria che mostra però una tendenza ancora in miglioramento. Positivi i saldi per il terziario, presumibilmente in vista del picco stagionale dei consumi previsto per fine anno.

### Le tendenze congiunturali

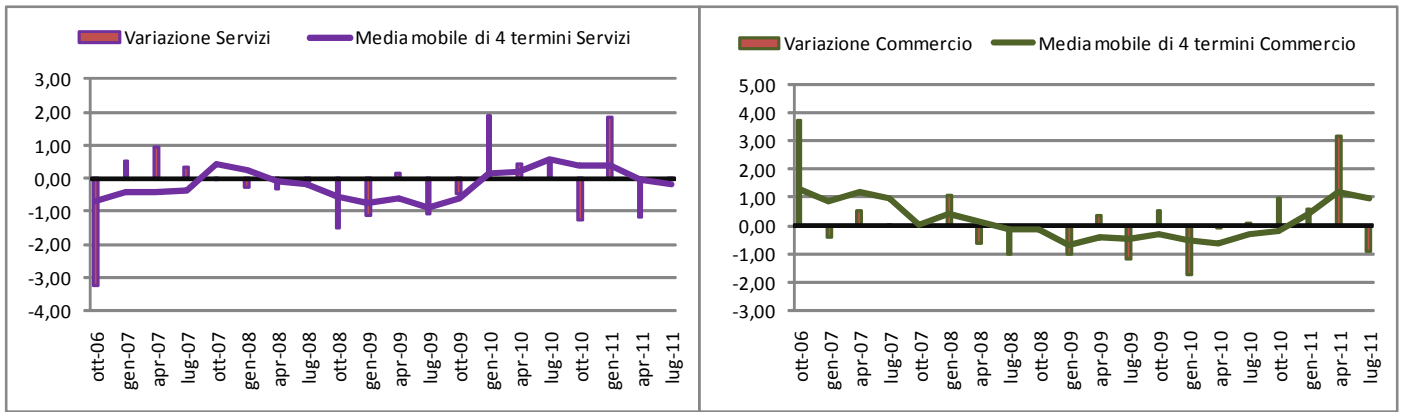
#### L'Indagine Congiunturale presso le imprese - Regione Lombardia, Unioncamere Lombardia, Confindustria Lombardia

Variazione % addetti nel trimestre - Saldo tra ingressi e uscite nell'occupazione industria e artigianato - Medie mobili di 4 termini



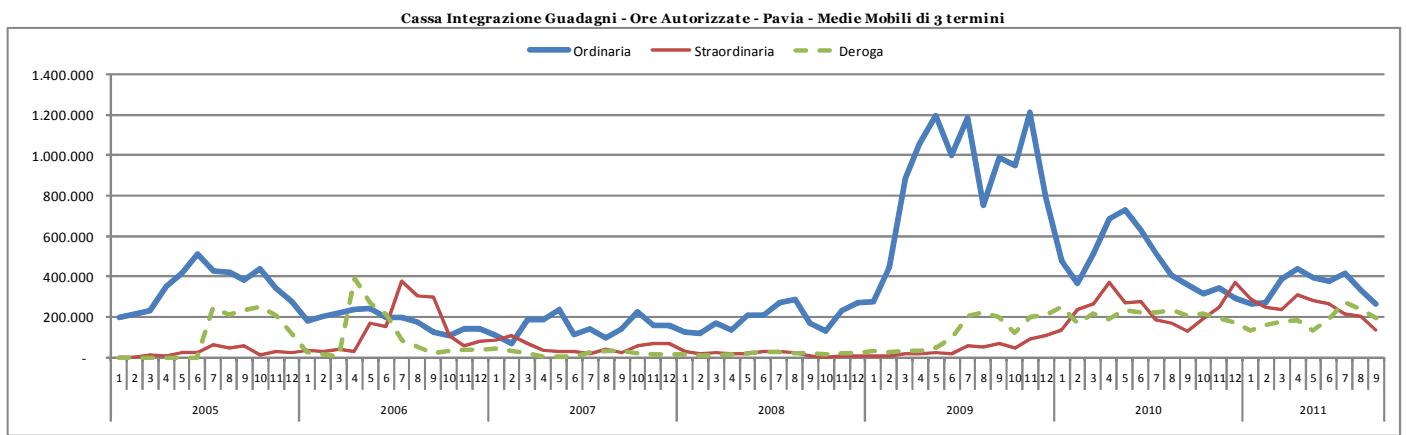
Fonte: Indagine trimestrale, Regione Lombardia, Unioncamere Lombardia e Confindustria Lombardia

**Variazione % addetti nel trimestre - Saldo tra ingressi e uscite nell'occupazione servizi e commercio - Medie mobili di 4 termini**

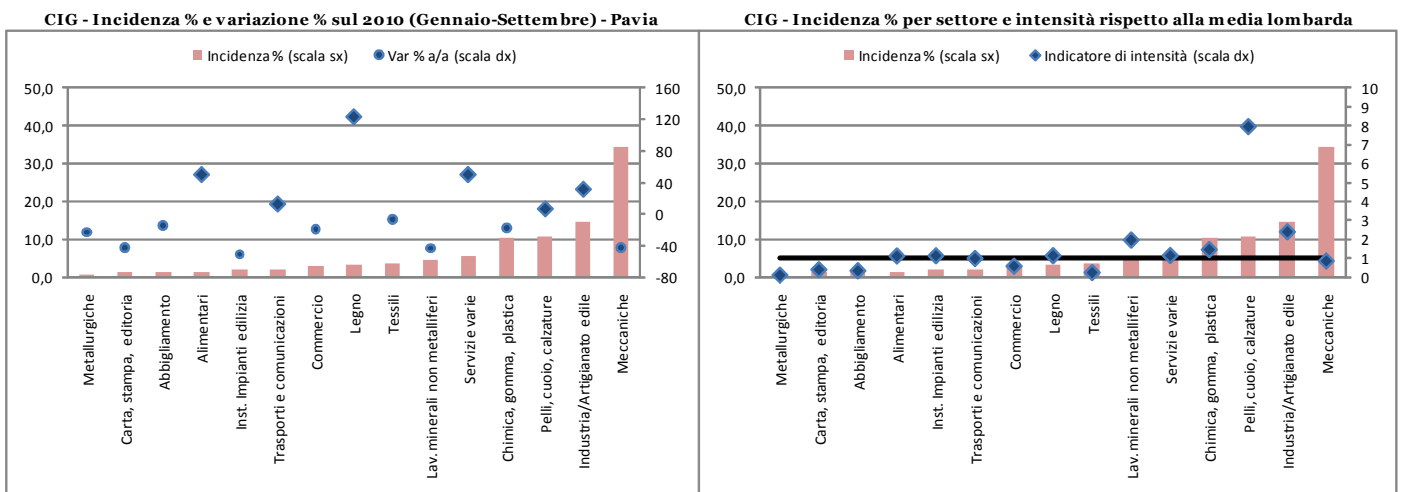


Fonte: Indagine trimestrale, Regione Lombardia, Unioncamere Lombardia e Confindustria Lombardia

**Effetti delle crisi aziendali sull'occupazione**



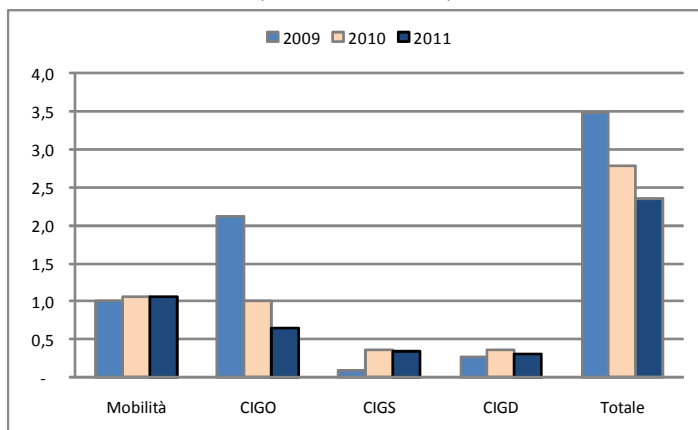
Fonte: elaborazioni su dati INPS



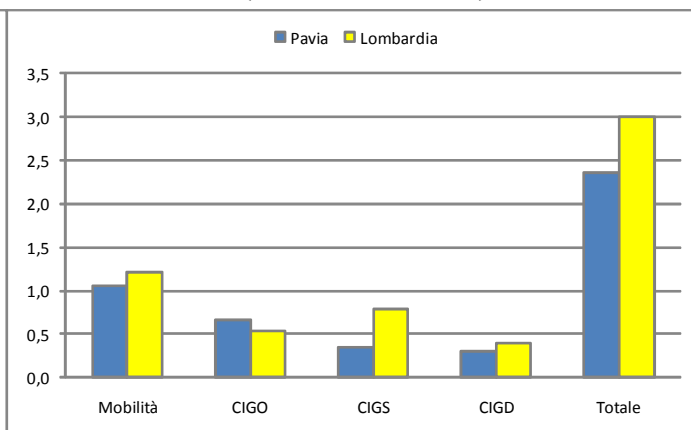
Fonte: elaborazioni su dati INPS

\* Si segnala che il simbolo indica un aumento del ricorso alla CIG

Stima dei lavoratori coinvolti in situazioni di crisi - Incidenza % sull'occupazione dipendente - Pavia - Confronto 2009/2011 (Gennaio - Settembre)



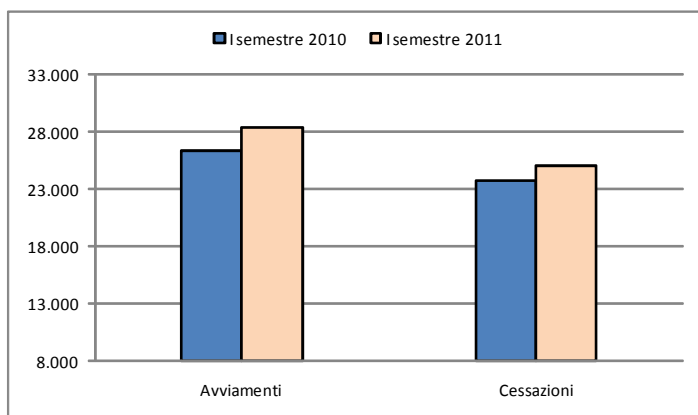
Stima dei lavoratori coinvolti in situazioni di crisi - Incidenza % sull'occupazione dipendente - Pavia e Lombardia (Gennaio - Settembre 2011)



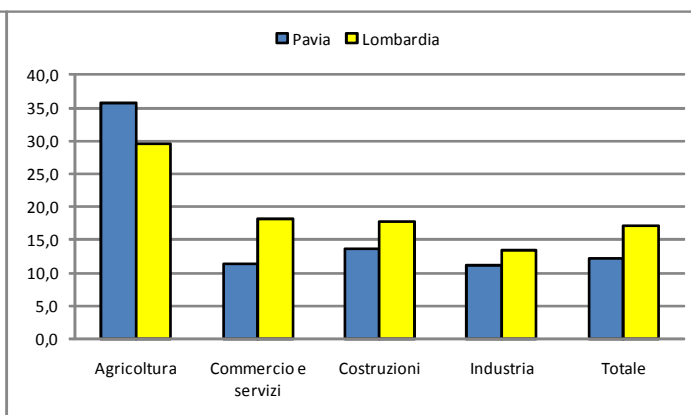
Fonte: elaborazioni Irs su dati ARIFL - Regione Lombardia (Mobilità), INPS (CIG) e Istat (n. occupati)

## Le Comunicazioni Obbligatorie – I semestre 2011

Avviamenti e cessazioni - Pavia - Confronto 2010/2011 - I semestre



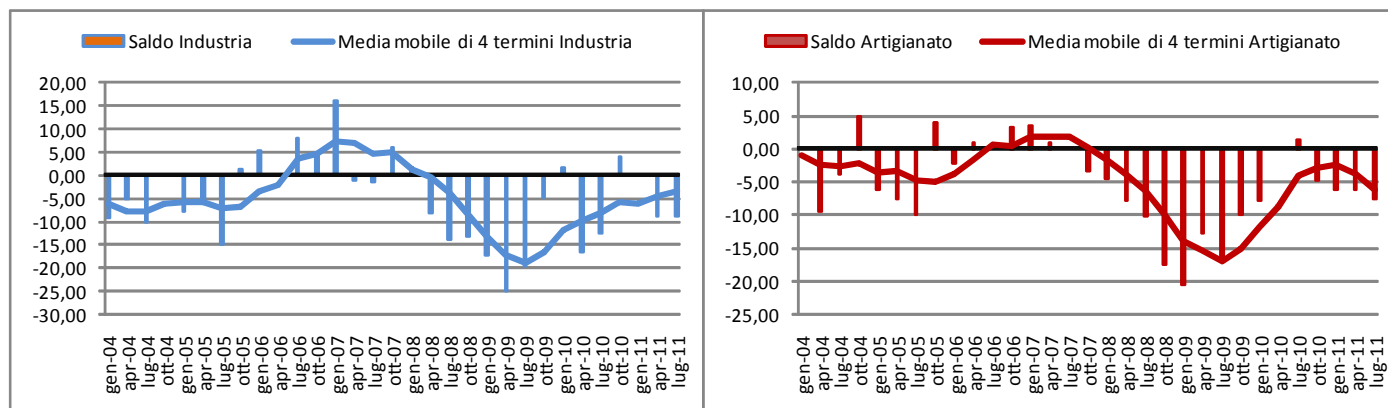
Tasso di avviamento per settore - Pavia e Lombardia - I semestre 2011



Fonte: Osservatorio Federato del Mercato del lavoro - Regione Lombardia

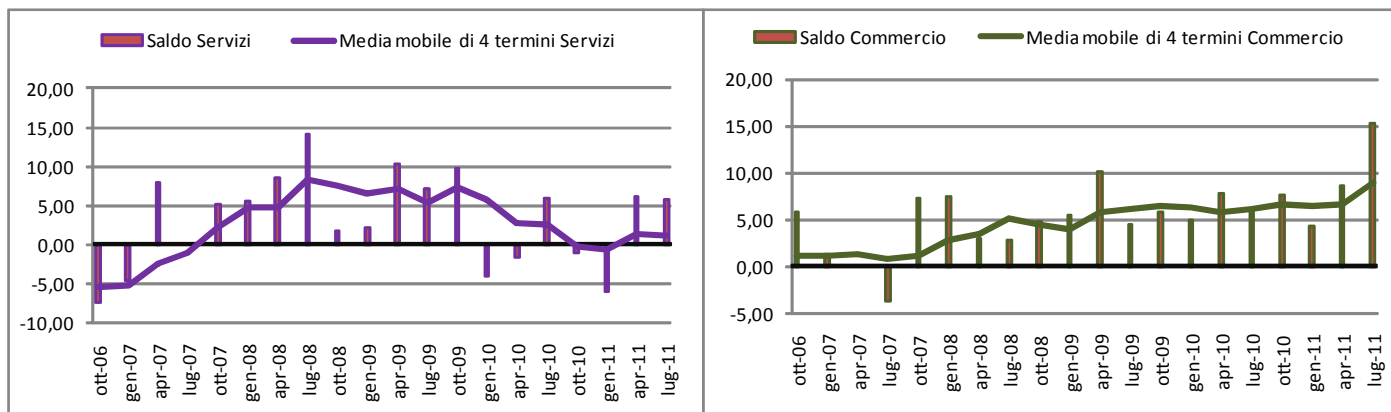
## Le prospettive per il prossimo trimestre

Prospettive dell'occupazione - Saldo tra aumento e diminuzione nell'occupazione industria e artigianato - Medie mobili di 4 termini



Fonte: Indagine trimestrale, Regione Lombardia, Unioncamere Lombardia e Confindustria Lombardia

Prospettive dell'occupazione - Saldo tra aumento e diminuzione nell'occupazione servizi e commercio - Medie mobili di 4 termini



Fonte: Indagine trimestrale, Regione Lombardia, Unioncamere Lombardia e Confindustria Lombardia